

Fondé sur les enseignements de
OLIVIER MANITARA

LES 4 ÉLÉMENTS MAGIQUES

L'Eau

École du cœur - Cours 14



ÉCOLE ÉSSENIENNE

©ÉCOLE ESSÉNIENNE 2023-2024
Tous droits réservés pour le monde
(textes, dessins, schémas, logos, mise en page, concept)

Dépôt légal :
École Essénienne – Bourg-Dessous 31 – 1088 Ropraz VD – SUISSE
ecole-essenienne.world
info@ecole-essenienne.world



Remerciements à toute les équipes de l'École Essénienne
et de l'Ordre des Hiérogrammates pour la réalisation de ce cahier

Rédaction : Frantz Amathy

Graphisme : Stéphane Despouy

Relecture/correction : Caroline Ehret et Isabelle Dobby

Mise en page : Sonia Ratel

Coordination : Sara Devantéry

également un grand merci à

Sukha.ch

Graphisme de la mise en page du cours

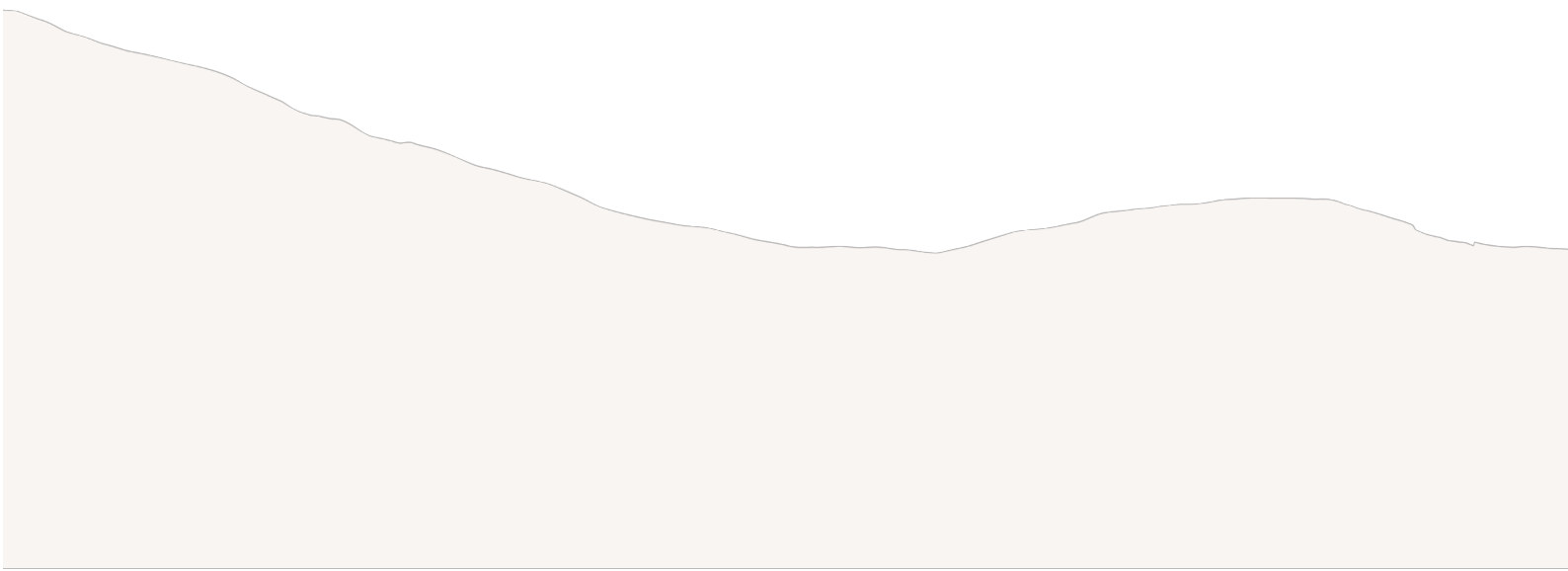
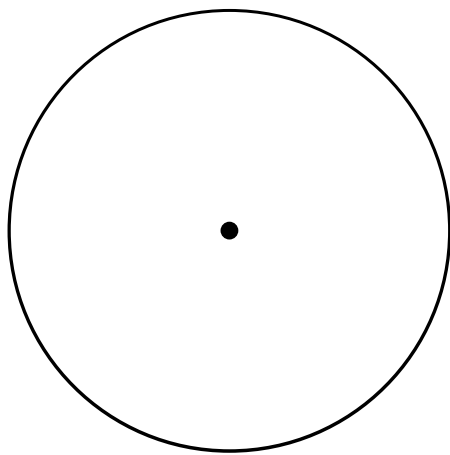
Jan Kop iva sur Unsplash

Photo de couverture

Les cours présentés au sein de l'École essénienne
sont réalisés à partir des enseignements transmis par Olivier Manitara
durant 30 ans, entre 1990 et 2020.

Ces enseignements représentent un trésor inestimable
pour l'humanité en marche et, par ces cours,
nous entendons préserver ce patrimoine sacré,
le rendre accessible à tous et le transmettre
le plus fidèlement possible
aux générations futures.





École du cœur

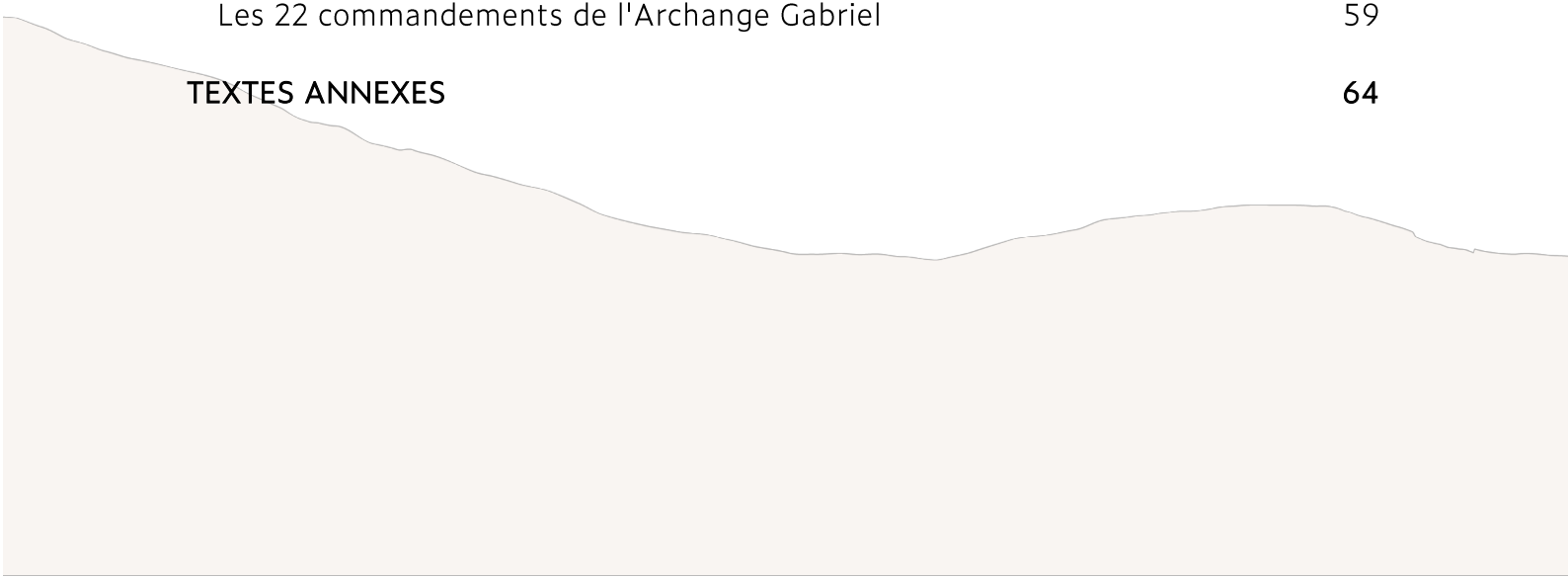
Cours 14

LES 4 ÉLÉMENTS MAGIQUES
L'Eau



Table des matières

INTRODUCTION	1
Chapitre 1 L'EAU DE LA VIE	3
Les secrets de l'eau	3
L'art de se laver	6
Coutumes de vie essénienne	9
Chapitre 2 LA MAGIE DE L'EAU	15
L'ésotérisme de l'eau	15
Traverser le monde de l'eau	19
Le miroir de l'eau	25
Coutumes de vie essénienne pour communier avec les vertus	31
Chapitre 3 L'EAU DES RELATIONS	34
Unité et diversité	34
L'eau des échanges	38
L'eau, l'être du serpent et le sceau de la Famille	41
Chapitre 4 LES DONS DE L'ARCHANGE GABRIEL	49
La Source de l'Archange Gabriel	49
L'eau de Gabriel	50
Le Baptême de l'Archange Gabriel	54
Les 22 commandements de l'Archange Gabriel	59
TEXTES ANNEXES	64



INTRODUCTION



Cher(e) étudiant(e) de la sagesse essénienne,

Peut-être as-tu déjà entendu cette parole : « L'eau, c'est la vie. » Peut-être même l'as-tu déjà prononcée toi-même, sans pour autant en comprendre la profondeur et la vérité dans tous les mondes.

Sur un plan physique, cela est irréfutable. Seule la présence de l'élément eau permet aux différentes formes d'existence d'apparaître, de survivre et de se déployer sur la terre. En revanche, sur un plan subtil, cela est beaucoup moins visible, palpable, mais tout aussi réel. Une eau invisible nous entoure en permanence. Elle constitue différents corps à l'intérieur de notre corps, forme un sang subtil qui dépasse les limites de notre enveloppe charnelle et enfante chaque jour notre devenir.

Pour l'étudiant qui veut se purifier, se clarifier, se débarrasser des scories qui l'encombrent et mener sa barque à bon port, cette connaissance des différents aspects de l'eau est indispensable. Elle lui montrera que tout ce qui apparaît au grand jour sur son chemin de destinée a d'abord été ensemencé dans l'invisible. L'élève sincère comprendra qu'il ne sert à rien d'arracher les mauvaises herbes de son jardin s'il continue perpétuellement à y planter des ronces, des orties et des chardons, dans le caché, sans en avoir conscience.

En travaillant sur l'élément eau avec persévérance, il finira assurément par observer des résultats concrets et goûtera de multiples victoires intérieures.

Le visible nous parle toujours du caché.

Le caché se révèle à celui qui cultive l'observation et la subtilité.

Si tu apprends à regarder le monde avec les yeux de la tradition de la Lumière, de nombreux secrets te seront révélés. Ils te permettront d'y voir plus clair dans ta propre vie et d'orienter davantage tes pas en accord avec ton âme.

À présent, revenons à l'élément « eau » et à sa réalité la plus dense, la plus tangible. Si tu observes sa manifestation dans le monde, tu verras qu'à l'exception des minéraux, tous les êtres animés lui sont étroitement liés.

Les végétaux, les animaux et les hommes ne peuvent vivre sans lui.

70 % de la surface de notre planète sont recouverts par les océans.

Dans une proportion assez similaire, 65 % de notre corps physique sont constitués d'eau.

La plupart des villes, berceaux de notre civilisation, ont été construites près d'une source, d'une rivière, d'un fleuve...

D'un certain point de vue, cela nous montre que grâce à l'élément eau, tous les mondes ont l'opportunité de germer, de fleurir et de se multiplier – quelle que soit leur nature. En réalité, l'une des caractéristiques majeures de l'eau est sa capacité créatrice, son pouvoir d'enfanter des mondes, de les animer et de les conduire vers l'expansion. D'ailleurs, si nous abordons le processus de conception d'un nouveau-né, chez toutes les espèces vivantes, nous remarquons qu'elle s'effectue dans un milieu aqueux et que son développement ultérieur s'accomplit également dans une poche d'eau, encore appelée liquide amniotique.

Au-delà de cet aspect purement physique, une eau invisible existe également dans les mondes subtils tout autour de nous. Nous baignons en permanence dans un liquide amniotique impalpable qui nourrit notre être en devenir et prépare notre futur. Ignorer cette réalité conduira inévitablement l'homme à se laisser diriger par les circonstances extérieures et à abdiquer la royauté de son âme. De ce fait, il confiera le gouvernail de sa barque à tous les courants de pensée, aux modes, aux philosophies, aux cultures et influences qu'il rencontrera. Cela le conduira forcément là où il ne veut pas aller, bien souvent à l'opposé de son être véritable.

Comprendre les lois de l'eau et apprendre à les maîtriser permettra au pèlerin de la Lumière de savoir s'orienter sur le fleuve de la vie et de remonter progressivement vers la source de l'immortalité.

Chapitre 1

L'EAU DE LA VIE



Les secrets de l'eau

Si tu observes le comportement de l'élément « eau » dans la nature vivante, tu remarqueras qu'il t'enseigne la puissance de la fluidité et de la souplesse. Une petite source qui coule du sommet d'une montagne est capable, avec le temps, de creuser la terre et la roche les plus dures pour se frayer un passage jusqu'à la vallée. À son contact répété, les surfaces rocheuses brutes et rugueuses s'arrondissent, se polissent jusqu'à exprimer elles aussi la douceur, l'harmonie et la fluidité à travers leurs formes.

L'eau transforme tout. Elle modèle les êtres, les assouplit, change continuellement l'apparence du monde et se faufile partout où elle peut pour apporter la vie.

Prends conscience que dans la nature, rien n'arrête l'eau. Où qu'elle se trouve, elle parvient à trouver un passage vers sa destination, vers son but.

Seuls les matériaux artificiels issus de la technologie des hommes réussissent aujourd'hui à stopper sa course pour une longue période. Le métal, le plastique, le béton, le verre... peuvent l'emprisonner en raison de l'absence de vie qui les caractérise. En revanche, elle est libre d'infiltrer, d'éroder, de se répandre dans tout ce qui peut être animé, touché par le vivant.

D'ailleurs, l'eau est le principe même de l'animation et de la manifestation de la vie. Mais nous y reviendrons ultérieurement.

Pour l'instant, approfondissons notre observation : par ses qualités propres et dans son milieu naturel, l'eau est extrêmement puissante. Sa capacité d'adaptabilité est telle qu'elle peut changer rapidement d'état en fonction des circonstances extérieures. Si elle rencontre le grand froid – c'est-à-dire si elle abaisse son niveau vibratoire – elle se fige et devient presque aussi dure que la pierre. Si elle est soumise à de hautes températures – c'est-à-dire si elle élève son niveau vibratoire – elle redevient fluide et peut même devenir vapeur. Alors elle s'éthérise, s'envole dans les airs et peut embrasser le ciel tout entier.

Tous ces processus, sur lesquels nous t'invitons à réfléchir, à méditer, existent également à l'intérieur de l'être humain.

Plus un individu se lie à l'élément eau, plus il s'emplit de ses qualités. Il devient alors souple dans sa pensée et ses comportements ; il manifeste une fluidité et une adaptabilité grandissantes dans ses relations et face aux différentes situations qu'il rencontre. Il adopte progressivement l'attitude d'un roseau qui sait danser avec les tempêtes et que rien ne peut briser, déraciner.

Celui qui développe la souplesse intérieure devient un danseur de la vie. Comme l'eau, il parvient toujours à se frayer un chemin vers son but, à contourner les obstacles et, au final, rien ne peut l'arrêter.

L'homme, la femme qui éveille en lui les qualités de l'eau devient également doux et humble de cœur. Il exprime une volonté sereine et ferme, stable et persévérante.

L'observation du règne végétal, issu de l'élément eau et intimement lié à lui, nous montre cette orientation. En effet, as-tu déjà pris conscience de la capacité d'un arbre, d'une plante, à se tourner vers la lumière de toutes ses forces, de toute son énergie ? À se déployer vers elle quelles que soient les circonstances extérieures et les efforts nécessaires ?



Exercice méditatif :

Tourne-toi vers le règne végétal en toi
et ressens sa force au plus profond de ton être.

À l'intérieur de ta colonne vertébrale, perçois et goûte
l'aspiration de la plante qui veut se redresser, grandir et fleurir.
Elle veut s'élever vers le ciel bleu, vers le Soleil de tous les soleils.

Accueille et reçois l'invitation du Soleil,
e puissant appel de ton âme immortelle.

La force du végétal en toi veut s'épanouir vers la lumière.
Elle est prête à s'adapter, à trouver un chemin à suivre.
Elle accepte de se tordre, de se contorsionner, de s'étirer si besoin,
de passer par de minuscules interstices pour aller à la rencontre de la lumière.
S'il existe un passage, aussi petit soit-il, elle le trouvera et l'empruntera.

Au printemps, lorsque l'appel du soleil retentit, l'être de la fleur en toi,
malgré sa fragilité et sa délicatesse,
est capable de briser le goudron ou la glace qui l'entoure.

Il veut cheminer vers un monde supérieur.
Il est déterminé, calme et empli de force sereine.
Il est prêt à traverser tous les obstacles
pour te conduire vers le soleil de ton âme immortelle et éternelle.

Perçois au-dessus de toi le Soleil de tous les soleils.
Sa lumière est pur amour.

Laisse sa lumière diamant te toucher, te féconder, te nettoyer.
Laisse sa clarté te nourrir, te vivifier, te renforcer.
Laisse toutes tes cellules être baignées dans sa lumière d'amour.



L'art de se laver

Prends conscience que quels que soient son mode d'existence et la nature de ses activités quotidiennes, l'être humain ne peut faire autrement que de se salir continuellement. En raison de son contact avec la terre et avec son environnement matériel, en raison également du fonctionnement de son corps physique, il amasse en permanence une certaine quantité d'impuretés.

Au cours de l'Histoire, cette constatation a progressivement conduit l'homme à adopter des habitudes d'hygiène, comme celle de se laver les mains avant de passer à table, ou encore de prendre des douches ou des bains et de nettoyer ses vêtements. Cela peut nous sembler banal aujourd'hui, mais il n'en a pas toujours été ainsi. Il y a quelques siècles, la question de l'hygiène était encore au centre des débats et n'était pas forcément une pratique généralisée.

C'est seulement en découvrant l'existence des bactéries, des microbes et du rejet permanent de toxines par le corps humain, que notre civilisation a compris de manière unanime que l'habitude de se laver pouvait protéger des maladies, des épidémies, et préserver la bonne santé des individus.

Avant que la science et la médecine ne s'en mêlent, les pratiques hygiéniques ont émané des écoles des mystères et des représentants de la tradition de la Lumière. Leurs buts étaient de protéger les peuples efficacement contre un grand nombre de maladies et de favoriser la dignité des hommes, des femmes vivant sur la terre. Ils savaient aussi que le fait de se laver permettait de développer une certaine force morale, une intelligence plus fine et une plus grande capacité d'éveil. Ainsi, agissaient-ils sur les climats sociaux, les atmosphères vibratoires et le renforcement des vertus dans l'existence matérielle.

D'ailleurs, les branches esséniennes, cathares et manichéennes de notre tradition de Lumière ont particulièrement approfondi l'art de se laver sur tous les plans. Dans les temps anciens, alors que cette éducation n'était pas encore très répandue, ils étaient appelés avec une certaine ironie : « Les adorateurs de l'eau » ou « Ceux qui prennent des bains et vivent dans la propreté. » Dans leur quête de pureté, ces initiés avaient compris que l'eau pouvait être utilisée pour laver le corps physique, mais également les enveloppes invisibles, les différents corps subtils.

De cette science est né l'acte du baptême encore pratiqué par le Christianisme à l'heure actuelle. Il est intéressant de noter, au passage, que ce sacrement découle des enseignements du prêtre essénien Saint Jean le Baptiste.

À présent, nous t'invitons à méditer sur ce point :

L'être humain doit nettoyer quotidiennement son corps physique de toutes les impuretés qu'il accumule au cours de son existence, certes, mais cela ne suffit pas.

Il doit aussi apprendre à laver son âme et son esprit afin d'entretenir la clarté, l'harmonie intérieures et de vivre en bonne santé sur tous les plans.

T'es-tu déjà aperçu qu'au cours de ta journée, certaines pensées, paroles, images, situations, habitudes... te salissent ? Qu'elles émanent de personnes de ton entourage, d'une atmosphère extérieure ou qu'elles viennent te visiter sans que tu en connaisses l'origine, elles ont toutes un point commun : elles apportent leur lot d'impuretés, de poussières, d'opacité...

Sur la terre, être soumis à de telles influences est inévitable et cela n'est pas grave.

Les rencontrer fait partie du chemin.

Néanmoins, si tu ne t'occupes pas de ton espace intérieur, si tu n'y mets pas un peu d'ordre de temps en temps et si tu ne laves pas tes pensées, tes sentiments, ta volonté, ton aura... quotidiennement, ces forces risquent de s'accumuler à l'intérieur de toi. Au bout d'un certain temps, la coupe de ton être sera peut-être emplie de souillures, de boue, et pourra même ressembler à un véritable marécage. Arrivé à ce point, tu risques d'être envahi par toutes sortes de parasites invisibles attirés par cette atmosphère insalubre et tu seras obligé de partager ta vie avec eux pendant un certain temps.

Alors ne laisse pas les impuretés s'accumuler à l'intérieur de ton être.

Apprends d'un côté à ne pas laisser n'importe quoi entrer à l'intérieur de toi. Protège tes yeux, tes oreilles, tes pensées, tes sentiments... et d'un autre côté, cultive l'art de te nettoyer.

À ce sujet, le Grand Archange de l'eau, Gabriel, nous explique dans son psaume 115 :

[...] Soyez humbles et doux devant les mondes supérieurs. Sachez séparer l'eau pure de l'eau sale, séparer la parole de vérité qui éclaire, libère, ouvre un chemin, de la parole emplie de mensonge qui cache, réduit, complique la vie, conduit à l'esclavage. Ne vous surchargez pas de fardeaux inutiles. Ne laissez pas le poison entrer dans vos vies.

Étudiez ce qui vous nettoie, vous libère, vous stabilise, vous structure, ce qui vous donne de la force et vous rend clairs, purs et vrais. Soyez simplement dans la vérité.

Ce que vous savez, dites-le. Si vous ne savez pas, dites-le également. Ne vous cachez pas derrière les apparences et ne polluez pas l'eau de votre âme et toutes vos belles vertus pour l'existence et la gloire illusoires du monde de l'homme mortel.

Soyez simples et bons. Rappelez-vous qu'un homme est simple lorsqu'il vous simplifie la vie, qu'un homme est vrai lorsqu'il éclaire tous les mondes, qu'un homme est pur lorsqu'en sa présence tous les mystères insondables de l'existence deviennent une évidence agréable à vivre. Un tel homme est transparent, car il s'est offert comme un calice à l'intelligence de l'eau qu'il a reconnue comme supérieure. Sa coupe étant emplie, il laisse le surplus abreuver tous les mondes qui l'approchent. [...]

Il précise également dans son psaume 151 :

[...] Se laver, c'est aussi se poser tous les jours des questions : Quel est le sens de ma vie ? Qui m'abreuve ? Qui me conduit ? Qui agit à travers moi ? Quelle est l'œuvre que j'accomplis ? Ce questionnement produit l'éveil et permet de s'approcher des mystères de l'eau. [...]

Si tu considères l'idée de la propreté de cette manière, tu verras qu'elle sous-entend inévitablement une clarté, une transparence, une authenticité de l'être. Pour l'élève de la Tradition, cette authenticité est fondamentale. D'ailleurs, il faut comprendre que pour le monde divin, la véritable pureté pour l'homme consiste à être vrai, sans masque, surtout dans son approche d'un monde supérieur.

Si tu veux être pur(e), alors sois véritablement toi-même, en t'efforçant d'être en accord avec ton âme immortelle. Sois vrai(e) dans tes paroles, dans tes comportements, dans tes actes.

En effet, derrière le mot « propreté », se cache également un deuxième sens, l'idée de « ce qui t'est propre », de « ce qui est véritablement à toi »

Il faut comprendre qu'en ce monde, les paroles que nous entendons, les images que nous voyons, les influences dans lesquelles nous baignons quotidiennement nous conduisent souvent à accomplir des actes qui ne sont pas en harmonie avec notre être profond. Finalement, nous adoptons un mode de vie qui ne nous correspond pas forcément et qui, pourtant, nous colle à la peau. Et cela peut nous salir.

Dans cette optique, les coutumes de vie de la tradition essénienne t'offriront des moyens de te dégager, de te nettoyer dans les profondeurs. N'essaie pas forcément de toutes les pratiquer, mais choisis-en quelques-unes et intègre-les à ton quotidien. Avec le temps, elles prendront de la force et pourront t'apporter un grand soutien sur ton chemin.

La tradition éternelle nous dit :

**Le simple fait d'être incarné sur la terre nécessite de se laver.
Rien ne peut réellement salir celui ou celle qui sait se laver.**

Coutumes de vie essénienne

1. Ablutions matinales

Le matin, après ton réveil, nous t'invitons à te diriger directement vers ta salle d'eau pour effectuer quelques ablutions. Prendre contact avec l'eau devrait être la première chose que tu accomplis en te levant. Dans ce but, nous te recommandons de te laver au moins les mains et le visage.

Le contact avec l'élément eau produit naturellement un état d'éveil.

Cette coutume de vie doit être accomplie en conscience afin de bien commencer ta journée. En la pratiquant, rappelle-toi que tu es un disciple de l'École Essénienne et que tu entres dans le grand temple de la nature vivante pour étudier, t'exercer et servir le Bien commun.

Si tu le souhaites, tu peux adresser une courte prière de ce type à l'Ange de l'eau :

*« Ange de l'eau, de même que tu laves mes mains et mon visage,
enseigne-moi la pureté.
Que cette journée soit sous ta protection. »*

2. Ablutions de fin de journée

En soirée, juste avant ton coucher, il est profitable de se laver les pieds et l'entrejambe.

Ces parties du corps abritent des centres nerveux et psychiques qui nous mettent en relation avec les énergies grossières de la terre. En les nettoyant, le sommeil peut être favorisé et la reliance au champ de vie de la Nation Essénienne durant le sommeil, intensifiée.

3. La toilette globale

Pour se laver le corps entier, il est recommandé de prendre une douche plutôt qu'un bain.

Lorsque l'eau coule sur ton corps, perçois par l'organe de ta pensée, la source universelle de la vie divine. Elle se situe dans les hauteurs les plus hautes de l'esprit et tu t'élèves jusqu'à elle.

Monte très haut et ressens, rends vivante, goûte l'idée que : de même que l'eau physique coule sur toi et lave ton corps, l'eau-Lumière, l'eau subtile de la vie coule en ton esprit et ton âme comme un flot d'amour et d'harmonie. Elle te purifie en profondeur et te renouvelle entièrement.

Intensifie ton ressenti : le fleuve de la vie pure coule vers toi en provenance des hauteurs les plus hautes. Il se déverse à travers ton esprit, passe à travers ton âme et purifie ensuite ta destinée, tes pensées, tes sentiments, tes désirs, tes actes et finalement ton corps physique.

Toutes les impuretés, les déchets, les toxines physiques et subtiles, les énergies malades et usées sont emportées vers la terre pour être travaillées, transformées, recyclées.

Laisse couler l'eau sur toi en accomplissant cet exercice jusqu'à ce que tu te sentes dégagé, purifié, allégé, libéré et joyeux.

Tu peux accompagner ta pratique de cette parole mantrique, chuchotée ou prononcée à voix haute :

*« Tout ce qui n'est pas en harmonie
avec la volonté de Dieu,
avec la lumière de l'être véritable que Je Suis éternellement,
avec l'ordre cosmique et sa grande harmonie,
est maintenant lavé, libéré et transformé.
La source de la vie éternelle coule en moi.*

*Dans mon esprit, je suis un.
Dans mon âme, tout est purifié, vivifié, éveillé.
Dans ma destinée, tout est purifié, vivifié, éveillé.
Dans ma pensée, tout est purifié, vivifié, éveillé.
Dans mes sentiments, tout est purifié, vivifié, éveillé.
Dans mes désirs, tout est purifié, vivifié, éveillé.
Dans mes actes, tout est purifié, vivifié, éveillé.
Dans mon corps, tout est purifié, vivifié, éveillé.*

*La source coule en moi, je suis un.
Je te remercie, ange de l'eau et je te bénis.
Je veux vivre et travailler pour le bien de tous les êtres. »*

Amin.

Lorsque des états d'âme négatifs pénètrent à l'intérieur de toi, tu peux les évacuer en te lavant les mains ou en prenant une douche de cette façon.

4. Se laver les mains

À différents moments de ta journée, tu peux te nettoyer les mains à l'eau fraîche.

Si tes mains sont propres, elles conduiront mieux les énergies et attireront plus efficacement ce qui est vertueux, lumineux.

Lorsque l'eau coule sur tes mains, respire calmement et perçois combien la caresse de l'eau apaise, libère et rafraîchit.



Alors tu peux penser, ressentir et dire :

*« Tout ce qui est sombre, négatif, bas, indésirable, faible et malade
est emporté, libéré, lavé et transformé.
Je deviens clair, frais et suis vivifié.
Je te remercie, Ange de l'eau et te bénis.
Je veux devenir meilleur et plus lumineux
pour le bien de tous les êtres. »*

5. La douche subtile

Lorsque tu n'as pas la possibilité de prendre une douche ou de te laver avec de l'eau physique, tu peux le faire de manière subtile.

1. Relie-toi à l'Ange de l'eau par la pensée.
2. Imagine ensuite qu'une eau spirituelle coule du Soleil de tous les soleils, de la source de la vie et te pénètre, te traverse de la tête aux pieds et emporte tout ce qui est sale et sombre au cœur de la terre.
3. Ressens l'eau invisible couler à travers ta tête et nettoyer, clarifier, renouveler tes pensées et ta conscience de veille.
4. Ensuite, perçois cette eau couler à travers ta poitrine et harmoniser tes sentiments, renouveler ton imagination et ta conscience de rêve.
5. Puis, goûte la sensation de l'eau qui passe à travers ton ventre pour renouveler ta volonté créatrice et la sphère inconsciente de ton existence.
6. L'eau fluide et lumineuse, fraîche et transparente, coule à travers tes jambes jusqu'aux pieds.
7. La source subtile et tout ce qu'elle a emporté avec elle est absorbée par la terre.

Si tu as besoin de te clarifier, de t'harmoniser et t'alléger, tu peux accomplir cet exercice jusqu'à ce que toute obscurité intérieure disparaisse. Essaie d'atteindre le moment où l'eau de la vie qui coule en toi sera perçue comme une source pure, cristalline, diamant, sans obstacle.

Faisons une petite parenthèse :

Comme tu le sais déjà, tu reçois de la vie ce que tu lui offres. Cela signifie que plus tu donneras une vertu, par exemple, et plus elle pourra s'ancrer et vivre à l'intérieur de toi, mais aussi rayonner autour de toi. Alors, par ton intermédiaire, elle pourra toucher la terre et œuvrer pour le Bien commun. En accord avec cette loi, tu peux clôturer le travail énoncé ci-dessus de la manière suivante :

Quand tu sens que tu es devenu(e) comme transparent(e) à la lumière de l'être véritable et qu'elle peut couler en toi librement, laisse cette eau-Lumière te traverser encore un peu et bénir, abreuver tous les êtres.

6. Œuvrer pour la purification du monde

À chaque fois que tu te laves, tu peux imaginer, rendre vivante la perception qu'à travers ton être individuel, tu laves la communauté de Lumière tout entière. Par exemple tu nettoies la Nation Essénienne de ce qui l'alourdit, de ce qui doit être purifié. En accomplissant cela, par résonance, tu nettoies aussi l'humanité et la terre entière.

Par cet exercice, la simple action de se laver peut devenir un véritable don de soi, un partage, un acte de communion et de bénédiction pour tous les êtres.



Chapitre 2

LA MAGIE DE L'EAU



La plupart du temps, lorsque nous prononçons le mot « eau », nous faisons référence à l'état liquide de cet élément. Par ailleurs, nous appelons « glace » ou « neige » son état solide, cristallisé, et nous nommons « vapeur », « brume », « nuages »... son état gazéifié.

En utilisant ces différentes appellations et grâce au jeu des apparences, n'oublions-nous pas parfois – ne serait-ce qu'un instant – qu'il s'agit d'un seul élément manifesté sous de multiples formes, sous différents états vibratoires ?

En réalité, l'eau est omniprésente. Elle prend différents visages et circule sans cesse autour de nous, même lorsqu'on ne la reconnaît pas comme telle.

La tradition primordiale nous enseigne qu'au-dessus de la vapeur, existe un état encore plus subtil de l'élément « eau ». Il s'appelle « l'éther ». Considéré dans différents peuples et traditions comme un cinquième élément à part entière, il est néanmoins reconnu par la tradition primordiale essénienne comme un état subtil de l'eau. Au premier abord, cette relation n'est pas aisée à déceler car il n'est pas possible de réchauffer de l'eau physique pour la transformer en vapeur puis en éther. De la même manière, abaisser le taux vibratoire de l'éther ne permettra pas de générer de l'eau. Il n'en reste pas moins vrai que l'éther est un état vibratoire de l'eau qui appartient à sa propre sphère.

Dans la Nation Essénienne, lorsque nous parlons de l'eau, de la sphère de l'eau ou des mondes de l'eau, nous parlons de cet éther qui baigne les mondes.

L'ésotérisme de l'eau

L'éther, que la Nation Essénienne nomme également « l'eau étherique » porte différents noms au sein des peuples et des traditions ésotériques du monde. Parfois appelé « Chi » ou « Ki », « Prana », ou encore « énergie universelle », il est le principe animateur de la matière.

Cette eau-éther est le fleuve de la vie qui circule entre les mondes, l'océan d'énergie qui baigne la création. Dans un aspect très élevé, elle est l'âme universelle, immortelle et éternelle, unie au Père de tous les pères. À ce niveau, elle est l'un des quatre visages de Dieu qui se manifeste et nous la nommons « Gabriel », le grand Archange de l'eau.

Même si d'un certain point de vue, l'eau physique est le corps dense de l'Archange Gabriel, sur un plan plus subtil, il existe une extrême différence entre l'eau de Gabriel et l'eau du monde des hommes. Nous reviendrons sur ce point ultérieurement.

Pour l'instant, il est important que tu comprennes que c'est au sein de l'eau invisible et par elle que se manifestent toutes les influences qui émanent de nous ou, au contraire, qui agissent sur nous. Elles se propagent à l'image des ronds produits par un caillou que l'on jette dans l'eau et forment des ondes vivantes, qui circulent et se répandent.

D'ailleurs, il est intéressant de noter que dans l'ancien parlé français et dans le langage poétique, l'eau était souvent appelée « l'onde. » Ne parle-t-on pas aussi d'une ondée pour désigner la pluie ? Cela ne nous renvoie-t-il à ce que la Tradition nomme les « ondines », les élémentaux de l'eau ?

En étudiant le langage, nous pouvons nous apercevoir que les anciens connaissaient de nombreux secrets aujourd'hui oubliés. Ils les ont souvent cachés derrière la racine des mots.

Lorsqu'on évoque une onde radio, une onde d'énergie, un magnétisme quelconque, nous ne parlons de rien d'autre, en réalité, que de ce monde de l'eau. À l'intérieur de cet océan d'énergie coexiste l'ensemble des influences sombres et lumineuses.

T'es-tu déjà aperçu – après avoir regardé un film violent ou angoissant, par exemple – que tu te sentais souillé ? Que quelque chose de malsain et une certaine opacité s'étaient collés à toi ? En revanche, t'es-tu déjà rendu compte, également, que de belles images et de belles musiques, une atmosphère d'émerveillement, de dévotion, de paix ou d'amour avaient la capacité de te nettoyer, de purifier tes états d'âme, tes émotions, et même d'alléger tes souffrances ? Prends conscience que tous ces processus se produisent dans l'eau-éther.



À ce sujet, l'Archange Gabriel, dans son psaume 82, précise :

Vous, les hommes, vous parlez d'un monde spirituel, d'une âme vivante qui existe autour et à l'intérieur de vous, mais vous avez oublié que ces mondes subtils sont de l'eau. Les plus grands sages d'entre vous le savent, mais ils ne font que le dire ; ce n'est qu'une interprétation intellectuelle de la vie, car en réalité ils ne vivent pas consciemment dans cette eau. [...]

Imaginez l'océan : c'est un monde dans votre monde, encore bien petit pourtant, par rapport au grand océan de la vie. À l'intérieur : des milliards de poissons. Ces poissons, c'est vous : chacun de vous est un poisson vivant dans cette eau universelle.

Comme les poissons ont été individualisés, ils se perçoivent comme étant séparés les uns des autres et ont oublié le bien commun : l'eau. Pour eux, l'eau est inexistante ; elle ne fait plus partie de leur vie et ils n'en ont même plus conscience. Ils ne comprennent plus que l'eau et eux sont un. Ils ne savent plus que par l'eau ils sont tous un, ensemble.

Cette comparaison entre la vie de l'homme et les poissons dans l'océan est parfaite.

Elle peut vous aider à mieux distinguer et comprendre les influences qui vous dirigent, à comprendre que vous vivez dans un océan commun, comment vous êtes liés les uns aux autres, comment vous respirez plus ou moins la même eau en fonction des pensées, des aspirations que vous portez.

Si, de par le monde, vous êtes nombreux à vivre avec de hautes pensées, vous êtes unis par une eau correspondant à ce que vous êtes.

Essence de méditation :

D'une manière générale, l'eau se teinte de tout ce que tu déverses en elle. Si tu y ajoutes du sirop de menthe, de l'encre ou de la peinture, elle en prendra la couleur de manière plus ou moins diluée.

De la même manière, l'eau éthérique se teinte de toutes les pensées, de tous les désirs, de toutes les émotions que nous mettons en elle.

L'aura étant constituée d'eau subtile, elle peut devenir boueuse ou lumineuse et transparente, en fonction des influences qu'elle reçoit.

Essaie de prendre régulièrement conscience de ton éther aurique.

Dans ce but, porte simplement ton attention sur l'atmosphère subtile qui vit autour de toi, dans tes émanations et à l'intérieur de toi.

Fais-le sans forcer, sans te crisper, sans t'y attarder. Adopte plutôt cela comme une habitude d'observation neutre. Ne te juge pas.

Dans ton quotidien, essaie de limiter ce qui te salit, ce qui rend l'eau autour de toi impure, désagréable, nauséabonde.

Renforce les habitudes qui te purifient, te nettoient, t'allègent et t'harmonisent.



Tu dois comprendre que la connaissance de ce monde de l'eau est essentiel au disciple de la Lumière. Notre vie intérieure tout entière, nos pensées, nos sentiments, nos attirances, nos répulsions, nos désirs, nos souhaits, nos imaginations, notre volonté sont liés à cette sphère.

Essaie de ressentir que ce que tu appelles « moi » est un ensemble d'influences diverses et de mémoires agglomérées dans l'eau subtile. Comprends également que les esprits, les génies, les égrégores, que nous avons déjà étudiés dans des cours précédents résident également dans cette eau.

Dépasser ce monde pour trouver l'être véritable que l'on est éternellement demande un grand travail. Celui qui veut parvenir à l'éveil intérieur devra traverser le miroir des illusions du monde et des illusions de soi. Pour franchir ce monde de l'eau, il devra réussir à se traverser lui-même. À notre époque, cela n'est possible que dans le cadre d'une tradition, dans l'enceinte d'une structure répondant à des lois sacrées et sous la protection d'une alliance divine et de son champ de vie.

À chaque fois que nous parlons, par exemple, nous mettons l'eau en mouvement. Nous y imprimons des sceaux, nous y plaçons des forces vivantes. Mais cela est également vrai pour nos actes, nos gestes, notre manière de nous déplacer, de regarder les choses, les êtres, les situations.

Ce qui apparaît dans l'eau aurique de manière récurrente finit toujours par aimer les vibrations, les êtres, les situations en correspondance. Alors l'invisible, quel qu'il soit, devient concret et se manifeste sur le plan physique.

Ce processus détermine de manière importante la destinée des êtres.

C'est la raison pour laquelle nous t'encourageons à prendre conscience, quotidiennement, de l'eau invisible dans laquelle tu baignes. Nous t'invitons également à adopter certaines habitudes d'hygiène subtil qui, avec le temps, deviendront de véritables amies sur le chemin.

Traverser le monde de l'eau

La magie, par essence, est la science de la maîtrise des influences. Ainsi, le monde entier est empli de magie car tout est influence. Malheureusement, bien souvent, cette science est mise au service du moi mortel, du ténébreux et détournée de sa beauté, de sa royauté originelle.

Prenons un exemple basique.

Si tu analyses des publicités à la télévision ou sur internet, tu te rendras vite compte qu'elles sont structurées selon certaines lois et qu'elles utilisent consciemment la science des influences pour atteindre leurs propres buts. En créant certaines associations d'images, de pensées, de sons, dans un cadre bien défini, les publicistes poussent le spectateur à regarder une image, une vidéo, à visiter un site, à écouter certains propos qui viseront à induire un acte d'achat.

Cette « induction de comportement », largement utilisée par les médias, les hommes politiques, les « faiseurs de modes », les militaires, est couramment appelé « l'art de gouverner » ou « l'art d'orienter les masses. »

En réalité, il s'agit d'une certaine forme de magie axée sur la prise de pouvoir et sur l'enchaînement des êtres.



Le summum de la réussite de ces inductions est atteint lorsque le public ciblé ne peut résister à l'influence à laquelle il est soumis. À partir de ce moment, il n'agit plus à partir de son propre centre, de sa conscience individuelle, mais animé par la volonté de certains hommes, de certains mondes.

À contrario, la magie divine pratiquée dans la Nation Essénienne a pour but de libérer les êtres et de les amener à développer leur conscience individuelle, à éveiller leur propre centre. Elle les conduit à vivre avec leur Ange, avec leur âme immortelle, avec le Père et la Mère dans une unification sacrée.

Les lois de la magie sont universelles et peuvent être actionnées au service de la Lumière comme de l'ombre. Elles peuvent donner la victoire au Bien commun ou à ce qui ne doit pas être.

En vérité, notre environnement social et physique au complet a la capacité d'imprimer notre eau et d'agir sur nous. Les symboles que nous rencontrons – pour ne citer qu'eux – ont un puissant pouvoir de fécondation. Si nous acceptons le message qu'ils délivrent – consciemment ou inconsciemment – l'être qui se tient derrière le symbole nous féconde et nous entraîne dans son monde.

Pour comprendre ce dont nous te parlons, observe une image du Christ cloué sur une croix et essaie de ressentir les associations qu'il tisse en toi et qui te relient à des atmosphères particulières, à certaines vibrations, à certaines pensées et ressentis.

Ensuite, de la même manière, contemple le symbole de la rose épanouie posée au centre de la croix. Laisse-toi toucher par lui et sois attentif à ce qu'il fait naître en toi.

Si tu pratiques cet exercice de manière objective, tu t'apercevras que la résonance des deux symboles n'est pas la même. Ils ne produisent pas les mêmes réactions à l'intérieur de toi, ne t'envoient pas les mêmes ondes, ne te relient pas aux mêmes régions.

À présent, prend conscience que dans ton existence quotidienne, tu es entouré de symboles et d'images agissantes qui influencent en permanence ton comportement, ta vie.

Un panneau de signalisation ou de limitation de vitesse posé sur le bord de la route est un symbole.

Un panneau d'interdiction, d'autorisation ou d'information est un symbole.

Un code vestimentaire est un symbole. Tu ne t'adresseras pas de la même manière à un gendarme en uniforme qu'à une demoiselle en mini-jupe ou à un curé.

Une marque apposée sur un produit est un symbole.

Les affiches publicitaires et les images médiatiques, cinématographiques, sont emplies de symboles.

Tous ces symboles induisent un comportement ou un état d'être et agissent dans les mondes de l'eau.

En te citant ces exemples, nous ne t'incitons en aucun cas à faire abstraction de ces symboles et à décréter qu'ils ne te toucheront plus. Nous ne te suggérons pas de transgresser le code de la route ou d'adopter un comportement irrespectueux vis-à-vis des situations et des individus que tu rencontres. Ce n'est pas cela. Nous t'invitons juste à réfléchir sur le fait que tu obéis en permanence aux injonctions de nombreux symboles que tu rencontres et que ton environnement au complet impacte ta vie intérieure, tes décisions, tes souhaits, tes états d'âme, tes actes.

La tradition essénienne est animiste. Pour elle, derrière chaque symbole se tient un être vivant dans l'eau éthérique.

Plus tu actives ton lien à ce symbole et plus il agit sur toi de manière automatique.

À titre d'exemple, lorsqu'un automobiliste aperçoit un panneau de radar sur l'autoroute, il freine immédiatement, sans vraiment réfléchir. À cet instant, il peut se demander qui a agi en lui. Les scientifiques modernes diront que c'est un réflexe engrammé dans telle ou telle partie du cerveau.

Pour les Esséniens et la science animiste, le cerveau n'est qu'un instrument. Certains êtres invisibles – mais bien réels – jouent de cet instrument en permanence. De ce point de vue, un réflexe né d'une association est une force animatrice vivante, un « esprit » qui est entré dans un individu et peut l'aider ou le desservir. Cet esprit a été appelé par une éducation, un vécu, une formation, une habitude.

Comme nous te l'avons déjà enseigné dans des cours précédents, derrière chaque habitude se cache un esprit qui peut t'enchaîner ou te libérer.

Une bonne habitude te libère. Nous appelons cela une coutume de vie.

Une mauvaise habitude t'enchaîne et t'affaiblit.

Apprendre à se diriger dans ce monde d'influences et à le traverser sans encombre est une démarche très difficile à mettre en œuvre. Pour cela, il faut se créer consciemment un cadre, un environnement permettant de se placer sous certaines influences propices à l'éveil intérieur et au renforcement des vertus. De cet environnement, doit rayonner une nourriture pour l'âme.

Se créer un cadre d'influences :

- Essaie de t'entourer de beauté, d'une atmosphère harmonieuse, de plantes, de fleurs, d'art...
- Favorise ce qui nourrit les vertus à l'intérieur de toi.
- Les mandalas d'énergie et les mandalas des Anges, les dessins méditatifs ou les tentures sacrées de la Nation Essénienne, par exemple, sont une forme d'art qui agit sur cette sphère de l'eau et des influences. Elles te relient à des mondes purs, lumineux, inspirants.

Il est juste recommandé de ne pas mélanger les mondes d'influences. Pour cela, évite de placer une image ou un support de méditation hautement sacré (comme l'image d'un maître de notre Tradition), dans un lieu de vie et de divertissement où tu vas dire des blagues, regarder la télévision et agir de manière totalement profane. En revanche, un tel support de connexion sera bienvenu dans ton temple, ta sacristie ou dans un lieu de recueillement.

- Si tu le peux, essaie de t'aménager, à l'intérieur de ton logement, une petite sacristie, un lieu réservé à ton travail essénien. Tu pourras aménager ce lieu à ta convenance, en le dotant d'un autel et de symboles esséniens, d'objets ou de pierres consacrées dans le champ de vie de notre Nation.

Les cérémonies magiques

Dans ton étude essénienne, tu dois aussi comprendre que toutes les cérémonies auxquelles tu peux participer – dans le cadre des massalas ou des séminaires – agissent sur ce monde de l'eau. Elles impriment dans ton aura et tes corps subtils de nouvelles images, tissent de nouveaux liens invisibles, te placent sous d'autres influences reliées à la conscience supérieure et à notre alliance.

Ce processus crée un moule subtil à l'intérieur de toi pour que l'eau de ta vie s'écoule dans une certaine direction, en harmonie avec ton âme. Cette empreinte est semblable au lit d'une rivière. Elle canalise le flux d'eau-énergie vers les vertus et invite le fleuve de la vie pure à s'écouler en toi.

À chaque fois que tu accomplis une cérémonie, un rite, tu creuses davantage ce lit de rivière. C'est la raison pour laquelle il est recommandé de faire et de refaire les cérémonies esséniennes.

Le culte de la Lumière et la loi de résonance

La pratique du culte de la Lumière est une magie extraordinaire. Elle agit puissamment sur l'eau qui nous entoure. Ce rite a la faculté de remplacer progressivement les images oniriques qui nous hypnotisent, qui nous limitent et nous conduisent en esclavage, par de nouvelles écritures, divines.

Il fait progressivement apparaître à l'intérieur de l'homme mortel et dans l'eau qui l'entoure, l'image de l'homme immortel voulu par Dieu.

Pour saisir ce processus, il faut comprendre que la nature de l'eau aurique détermine les mondes que nous attirons à nous et qui agissent sur notre destinée. Nous rencontrons, d'une manière générale, ce qui est en résonance avec nos propres éthers.

Si tu es confronté à de nombreuses difficultés et disharmonies dans ton existence extérieure, il est fort probable que dans ton eau subtile, tu héberges des éléments qui les attirent.

De la même manière, si tu veux rencontrer ton Ange, ton âme immortelle, tu dois éveiller en toi une certaine compatibilité vibratoire avec eux. Ton eau subtile doit être en résonance avec leur présence, faute de quoi ils ne pourront pas s'approcher de toi.

À ce sujet, l'Archange Gabriel explique, dans son psaume 153 :

L'homme doit vivre avec son âme, mais il ne la connaît plus. Elle vit dans un monde auquel il n'a plus accès, qui est caché derrière l'eau.

L'eau est la vie qui anime le corps de l'homme.

Pour rencontrer son âme, l'homme doit traverser le miroir de l'eau, il doit rendre l'eau vivante et consciente et la traverser pour atteindre l'autre rive. Ce baptême et cette naissance sont particulièrement difficiles pour l'homme, car il n'a plus aucune éducation qui lui permette d'appréhender ce chemin. Ce savoir a été oublié. Il reste juste des symboles dans un monde de superstitions et de croyances stériles.

L'eau est la messagère de l'âme. Elle ne fait pas qu'apporter la vie au corps de l'homme, elle le nettoie, le purifie, le dégage de tout ce qui l'encombre.

Il y a une clé fondamentale pour traverser le monde de l'eau en conscience, c'est d'apprendre à être léger dans la vie.

Vous devez d'abord vous éduquer dans la Tradition afin de récupérer votre corps et d'en faire une base solide. Puis, vous devez retravailler vos 4 corps, connaître le Nom de la Mère, purifier vos 5 sens et développer les organes qui permettent de capter l'intelligence angélique, d'entrer en contact avec elle.

Si vous ne comprenez pas cette sagesse cachée dans le corps, vous ne pourrez pas cheminer vers le monde de la Lumière, car l'homme a perdu son corps et ses organes.

Ce n'est plus son âme qui dirige sa vie, mais un monde dont il ignore l'existence et qui se tient tout autour de lui, dans l'eau aurique.

Derrière tout ce qui vient vers vous, vos pensées, vos états d'âme, les différentes informations, derrière chaque couleur, parfum, manifestation du monde, se tient le royaume de l'eau. C'est dans cette eau que vous voyagez durant votre sommeil et c'est aussi ce monde que vous rencontrez après la mort de votre corps physique.

Le monde de l'eau est le grand amplificateur, tout ce qui entre en lui devient grand et vaste. C'est comme un miroir qui agrandit tout. Ce que vous vivez dans votre vie devient beaucoup plus grand et large autour de vous. Cela prend de l'ampleur en touchant les esprits, les génies et les égrégores.

Si vous n'avez pas reçu une bonne éducation, si vous ne savez pas étudier, méditer, vous maîtriser, si vous n'avez pas de discernement, vous ne pouvez pas faire autrement que d'être envahis et possédés par toutes les illusions cultivées depuis des siècles par le monde de l'homme.

Seul un être bien formé dans la Tradition, pur, éveillé dans le juste discernement peut traverser ce monde de l'eau et atteindre l'autre rive.

Le miroir de l'eau

Le monde de l'eau englobe le plan éthérique et les sphères dites « astrales ». Celles-ci s'échelonnent de la basse astralité à la haute astralité. Peut-être en as-tu déjà entendu parler. Le bas astral est animé par de basses vibrations, très désagréables, qui engluent l'être humain dans des courants de disharmonie. Le haut astral, quant à lui, est empli de beauté, de splendides musiques, de couleurs extraordinaires que l'on ne voit pas sur terre, d'êtres lumineux, de divinités.

Mais ce n'est pas le monde divin et cela peut être le pire des leurres.

En effet, comme nous l'enseigne le grand Archange Gabriel, ce monde de l'eau est un miroir. Lorsqu'un individu s'approche de lui, il reflète tout ce qu'il porte à l'intérieur de lui et le place dans l'expansion, dans le sans-limite.

1. Si l'homme est empli de contre-virtus et de forces de dissonance...

Si l'homme est empli de contre-virtus et de forces de dissonance, d'inconscience, elles grandiront. Elles l'envahiront et il sera perdu, enchaîné. Il sera conduit malgré lui vers l'enfermement et devra ensuite accomplir un grand travail pour se libérer.

À ce sujet, l'Archange Gabriel nous dit, dans son psaume 149 :

« Il est fondamental de comprendre qu'à chaque fois que vous entrez dans la conscience magique des forces subtiles, vous pénétrez dans le corps d'eau. À partir de ce moment-là, vous devez impérativement être purs, clairs, en accord avec l'intelligence du Dieu de l'eau. Sinon, vous serez envahis par un trouble, une inconstance et une pollution qui augmenteront et se propageront de plus en plus. »

2. S'il s'approche de cette sphère en apportant ses propres concepts...

S'il s'approche de cette sphère en apportant ses propres concepts ses idées fausses, ses désirs personnels, ses attentes et envies, ils prendront corps et se manifesteront à lui en portant le masque de l'authenticité. Cela signifie qu'ils seront criants de vérité, palpables et conformes en tous points à ses attentes. L'homme, la femme qui en fera l'expérience jurera avoir vu, entendu, ou vécu une rencontre, un événement extraordinaire.

Pourtant, ces derniers seront sans fondement, sans consistance. Ils ne lui auront apporté aucune vertu réelle, aucun éveil de la conscience, aucune transformation intérieure profonde. Ils ne seront souvent rien d'autre qu'un mirage, qu'une vérité totalement déformée ou un désir puissamment vitalisé qui l'induiront en erreur.

Ils seront nés de l'homme, de la femme qui les rencontre, car l'être humain est créateur dans ces mondes.

Il faut comprendre que chacune de nos pensées s'enfante en permanence dans cet univers subtil. On y trouve concrètement les rêves, les attentes, les souvenirs de l'humanité tout entière. Car l'eau est aussi la gardienne de la mémoire.

Les anciens sages de l'Inde, les véritables initiés de la Lumière, connaissaient ces secrets. Ils savaient que lors de ses méditations, un disciple serait inévitablement confronté à ce monde de l'eau et ils essayaient de le préparer à cette épreuve.

Ils affirmaient que, par exemple, au cours de son cheminement et de ses méditations, un élève pourrait entendre des sons très particuliers. Ce dernier avait pour consigne de les ignorer. En continuant sur sa lancée, il lui serait peut-être donné de percevoir des musiques, de magnifiques mélodies, des paysages incroyables aux couleurs merveilleuses. Il avait également pour consigne de les ignorer. Après avoir franchi ces différentes étapes sans s'être fait attraper, le disciple pouvait même voir apparaître les divinités qu'il priait et qu'il adorait.

À titre d'exemple et d'une manière générale, un dévot du Christ pourra apercevoir Jésus. Ce dernier correspondra en tous points au Jésus de ses rêves. Il en sera la représentation condensée, parfaite, et celle-ci lui délivrera les paroles qu'il souhaite entendre au plus profond de lui, consciemment ou inconsciemment.

Malheureusement, tout cela sera faux.

Les anciens sages le savaient. À ce sujet, ils mettaient leurs élèves en garde.

Ils leur expliquaient que ces projections vitalisées sont de véritables pièges, semblables à des toiles d'araignée, qui veulent immobiliser l'âme en chemin. Elles sont semblables aux sirènes que rencontre le roi grec Ulysse, dans son Odyssée. Elles veulent le séduire pour l'emmener au fond des océans (le monde de l'eau) et finalement, le noyer et le dévorer (se nourrir de ses énergies, de sa lumière), sans qu'il en ait vraiment conscience.

Ces « sirènes » de l'astral font partie des pièges dans lesquels tombent couramment les spiritualistes et même, parfois, les élèves de la tradition essénienne.

La sphère astrale est le lieu dans lequel vont couramment les voyants, les médiums, les êtres qui disent « canaliser » des entités, ou qui communiquent avec les maîtres ascensionnés, etc.

Ce monde de l'eau est le lieu dans lequel nous voyageons la nuit et dans lequel nous nous retrouvons après le passage du voile, lorsque nous quittons notre corps. Dans tous les cas, il peut devenir un lieu d'égarement car il est le miroir que le disciple doit traverser.

Bouddha, qui était un grand Fils de l'Archange Gabriel, connaissait bien ce sujet. Pour l'illustrer, il avait pris comme exemple le symbole du lotus qui fleurit au-dessus de l'eau, après avoir traversé – grâce à sa longue tige – la sphère de l'eau. Les Esséniens, quant à eux, ont pris le symbole de la « fleur de la méditation ».

Pour en revenir à notre propos, comprends que nous insistons sur ce point car il est essentiel. À notre époque, beaucoup d'êtres cherchent à faire des expériences en s'approchant de cette sphère onirique, de ce monde de l'eau tellement fascinant. Ils rencontrent alors le reflet vitalisé de ce qu'ils portent en eux et, tant qu'ils restent dans cet état d'esprit et donnent de l'importance à leurs visions, à leurs perceptions hors du commun, ils ne peuvent malheureusement plus vraiment avancer.

Essence de méditation :

Dans ce monde de l'astral, que l'on nomme également « le monde des affinités », tu ne peux rencontrer que ce qui est en harmonie avec ce que tu portes en toi. C'est d'ailleurs la raison pour laquelle dans ce cadre, il n'est pas réellement possible de te transformer ou de progresser.

En effet, sur la terre, l'homme en chemin évolue parce qu'il est mis devant l'opposition. Il travaille sur lui grâce à la confrontation. Il doit s'appuyer sur la résistance de la matière, sur l'épreuve, pour évoluer et grandir, pour accéder à la maîtrise des forces à l'intérieur de lui.

L'illusion qui accompagne ce monde astral est aussi la raison pour laquelle le Bouddha, ce grand sage qui connaissait les secrets de l'eau, enseignait : « Si tu vois Bouddha, tue-le ! »

Par cette parole un peu choquante, il voulait juste dire : « Si tu rencontres le Bouddha à l'extérieur de toi, dans ces mondes de l'eau, méfie-toi de l'illusion. Ne te laisse pas attraper et enfermer dans une prison de rêve. Ne t'endors pas, mais éveille-toi !

Et si tu le rencontres à l'extérieur de toi comme un maître authentique, ne t'en contente pas. Ne t'arrête pas de cheminer tant que tu n'as pas trouvé le Bouddha – c'est-à-dire l'Esprit de l'éveil – à l'intérieur de toi. »

3. Si l'homme est en lien avec des vertus sacrées...

Si l'homme est en lien avec des vertus sacrées avec la Divinité, et bénéficie d'alliances authentiques avec un monde supérieur, l'eau pourra donner un corps de manifestation subtile à ce qu'il porte en lui. Si l'homme est en lien avec des vertus sacrées

C'est d'ailleurs ainsi que fonctionne le culte de la Lumière. Il a la faculté de remplacer progressivement l'image vitalisée de l'homme mortel, de la personnalité limitée, du faux-moi inscrite dans le monde de l'eau, par l'image de l'homme immortel voulu par Dieu. Alors cette image authentique, cette projection de l'âme-Lumière dans les mondes subtils apparaît progressivement dans le corps d'eau, jusqu'à ce qu'elle parvienne à animer le véhicule physique.

Au final, à la lumière de l'Enseignement, beaucoup d'élèves finissent par se demander si leurs anciennes perceptions étaient vraies ou fausses. Ils ne savent plus s'ils doivent continuer à leur accorder du crédit ou les mettre de côté. Ces interrogations sont salutaires mais peuvent aussi engendrer une perte des repères.

Ce genre de situations peut se produire dans les formations esséniennes des 4 corps, par exemple. Au cours de son travail, le candidat à l'Initiation prend conscience que certaines perceptions auxquelles il accordait une grande importance, n'ont en définitive aucune valeur pour l'âme. Il comprend aussi que les visions authentiques sont rares car leur véracité dépend beaucoup de l'état intérieur du clairvoyant. Dans de nombreux cas, la clairvoyance liée à la spiritualité n'a pas grand intérêt pour le chemin de l'Initiation et peut même égarer le pèlerin.

De tout cela, méfie-toi car les voleurs de lumière s'habillent souvent de beaux vêtements et de masques somptueux pour arriver à leurs fins et vivre aux dépens de leurs victimes.

La clairvoyance la plus précieuse est celle qui consiste à y voir clair. Elle te permettra de percevoir le caché qui se tient derrière les apparences.

Distinguer le reflet de la réalité

À ce sujet, l'enseignement des Archanges est très clair. Afin de faire la distinction entre le monde des mirages et le monde réel, l'être humain doit re-former ses 4 corps dans l'enceinte de la tradition de la Lumière. Les psaumes nous indiquent même que tant qu'un individu n'a pas retissé consciemment ses 4 corps en harmonie avec la Mère, il n'a pas de base stable pour s'élever plus haut.

Cela signifie, en d'autres termes, que s'il chemine vers les mondes subtils, il rencontrera inévitablement des mondes oniriques coupés de la réalité et ne parviendra pas réellement à différencier le vrai du faux.

Toujours dans son psaume 149, l'Archange Gabriel précise :

« En vous approchant de l'eau, vous devez être clairs, bien instruits, respectueux et préparés à œuvrer pour propager et glorifier la Lumière.

Lorsque tous les mondes sont mélangés, c'est le trouble, il ne peut y avoir de discernement, il n'est plus possible de distinguer ce qui est bon de ce qui ne l'est pas. [...]

Rappelez-vous que vouloir purifier le corps d'eau sans établir une relation sage et structurée avec le corps physique n'apportera que très peu de résultats. Vous devez d'abord vous créer un corps de terre stable et solide au moyen de l'étude et de l'application de ce qui est clairement compris.

Lorsque votre corps de terre est stabilisé, vous pouvez commencer à entrer dans la subtilité magique de l'eau, dans la perception des fluides et des influences invisibles qui vous entourent. Cette perception doit être une éthérisation de votre corps physique, un élargissement de son activité dans des mondes de plus en plus larges jusqu'à atteindre la résonance avec le monde pur, sacré, éternel. Alors moi, Gabriel, je pourrai, à travers ce corps d'eau correctement préparé, trouver un espace dans lequel toucher le corps physique de l'homme pour apporter à la terre la semence de Lumière et le renouvellement de la vie de l'âme. »

D'une manière générale, pour connaître la véracité ou l'intérêt d'une perception subtile, appuie-toi sur les vertus des Anges. Elles sont une terre bonne et sûre. Elles sont le lien magique qui te relie à ton âme.

Le Maître Peter Deunov donnait ce conseil :

*« Pour un pas en avant vers Dieu,
le disciple doit faire 10 pas en arrière dans la vertu. »*

Par exemple, si tu rencontres un être ou une manifestation authentique de la paix dans les mondes de l'eau, elle doit faire naître en toi la vertu de la paix de manière indubitable et palpable – une paix que tu ne connais pas.

De la même manière, si tu rencontres une manifestation réelle de l'amour dans les mondes de l'eau, elle doit faire naître en toi le nouvel amour, celui que tu ne connais pas et qui est plus grand que toi. Un amour vécu, goûté, profond, authentique, sans limites.

C'est pourquoi, lorsque tu as certaines perceptions, regarde toujours où elles veulent t'emmener, vers quels mondes elles veulent te conduire. Observe ce qu'elles font naître en toi comme pensées, émotions, sentiments, orientations...

Si elles sont vides de vertus, ne leur accorde pas forcément une grande importance.

Si elles font naître en toi des vertus sacrées et puissantes, alors sans doute ont-elles quelque chose de profond à te transmettre.

Coutumes de vie essénienne pour communier avec les vertus

1. Acquérir une vertu

Si tu souhaites acquérir une vertu telle que le courage, la sérénité, la paix, l'harmonie, l'invulnérabilité, la joie..., place devant toi, au milieu de trois bougies en cire naturelle, un verre d'eau pure.

Allume chaque bougie en commençant par celle du haut du triangle ainsi formé. Prononce à chaque allumage : « Saint Ange de la Nation Essénienne ». Ainsi tu consacres les flammes et appelle la présence du champ de vie de l'Ecole de Dieu. Allume la bougie de droite et dis la même parole. Allume ensuite la bougie de gauche en faisant de même.

Fais brûler de l'encens d'Oliban.

Ensuite, concentre-toi sur la vertu choisie. Visualise-la, ressens-la à l'intérieur de tous ceux qui la manifestent puis, mets tes mains au-dessus du verre d'eau et demande à ce que l'Ange de la vertu appelée imprègne l'eau afin qu'en la buvant, elle vienne en toi.

Par exemple avec la vertu de la paix :

« Ô Saint Ange de la paix,
j'appelle ta présence autour de moi et dans mon ressenti d'âme.

Ô Saint Ange de la paix,
que ta vertu entre dans cette eau pure afin de la consacrer,
de la bénir, de l'emplir de la paix,
afin que, lorsque je la boirai,
la paix de Dieu puisse venir habiter en moi. »

Lorsque tu ressens nettement la vertu autour de toi, que tu la goûtes dans l'atmosphère, qu'elle est présente dans tes mains et par voie de conséquence, dans le verre d'eau, élève le verre devant toi, en hommage au Saint-Esprit, puis bois l'eau doucement et consciemment.

Ressens la vertu entrer en toi, couler en toi avec l'eau et vivifier toutes tes cellules, tisser un lien avec toi.

2. Se débarrasser d'un défaut

Si tu veux te débarrasser d'un défaut, tu dois appeler la vertu contraire sans t'occuper directement du défaut. En règle générale, il vaut mieux se concentrer sur les vertus plutôt que sur les défauts. Les défauts ne doivent pas être éveillés dans ton travail magique.

Le seul cadre dans lequel tu es invité à te focaliser sur une faiblesse, est celui du culte de la Lumière. En effet, avant d'entrer sur ton tapis de prière, tu peux te concentrer sur le défaut pour l'offrir à la statue de la Bienveillance-Recyclage, afin qu'elle t'en libère.

Toutefois, d'une manière générale, tu dois t'entraîner à laisser tes préoccupations, tes faiblesses et imperfections à la porte du temple et à les endormir le temps de ton travail sacré.

Si un élève remarque qu'il porte en lui l'habitude de mentir, il ne doit pas se focaliser sur elle pour la chasser de force, mais travailler sur lui pour attirer la vertu, la lumière de la vérité dans sa vie.

Avant de boire l'eau, il peut unir consciemment sa pensée à la vérité ou à la vertu qu'il veut attirer. Il peut alors imaginer, ressentir, comment il serait s'il disait toujours la vérité.

Ensuite, il peut consacrer l'eau par une parole telle que :

« Ô Eternel, Ta parole est vérité, que Ta parole devienne ma parole ».

Puis il boit l'eau. C'est alors que progressivement, à force de persévérance, le mensonge le quittera.

3. Invoquer la Lumière dans l'eau

Avant de boire de l'eau ou toute boisson à base d'eau, tu peux prononcer intérieurement cette parole mantrique :

« Que cette eau issue de la source première soit purifiée
et qu'elle éveille en moi l'être véritable que Je Suis éternellement ».

Amin.

Ou encore dire :

« Eau pure et transparente qui jaillit de la Source des sources,
de même que tu entres en moi et purifies mon corps physique,
que la lumière diamant de l'être véritable
que Je Suis éternellement illumine mon esprit. »

Amin.

4. Purifier l'eau

Une bonne habitude consiste à boire un liquide pur dans lequel aucune mauvaise pensée et influence ne subsiste. Dans cette optique, tu peux prononcer une parole de ce type :

« Quoi que tu puisses contenir,
au nom de la source première dont tu es sortie,
eau, sois pure de nouveau et, dans le feu de l'esprit, régénère-toi. »

Cette parole mantrique est une base pour purifier l'eau que tu vas boire.



Chapitre 3

L'EAU DES RELATIONS



Unité et diversité

« La vie est relations »

Archange Gabriel

Par cette parole du grand Archange de l'eau, il faut comprendre que la Création tout entière est basée sur le principe de la relation. La manifestation des univers est structurée autour de la rencontre entre les êtres, entre des forces et des courants vibratoires différents, voire opposés. De cette rencontre peut naître la complémentarité ou la confrontation, les échanges harmonieux ou dissonants. Le résultat dépend en grande partie de l'homme et de ses choix individuels et collectifs – celui-ci étant le point de jonction entre les mondes et les êtres.

Grâce à une bonne éducation et à une véritable connaissance des lois de la vie, chaque individu doit découvrir qui il est, trouver sa place véritable et accomplir sa fonction dans le grand corps de la nature universelle. Alors tout entrera dans un ordre parfait. Car si la multiplicité des voix peut faire apparaître la cacophonie qui engendre la souffrance, elle peut aussi faire résonner la symphonie sublime des mondes, qui rend hommage au Père.

Tel est l'enjeu du libre-arbitre et du chemin de l'incarnation.

Afin de nous aider à méditer sur le chemin de l'incarnation et de la relation juste, la tradition essénienne partage avec nous un point de vue sur l'existence émané du sommet de la montagne. Il s'agit d'un angle de vision qui relie les mondes et les êtres. Elle nous enseigne qu'à la source première de l'Esprit, se tient la grande unité. Rien n'y est séparé et seul l'éternel présent y existe. Tout y baigne également dans l'océan de l'amour infini qu'aucun être humain ne peut réellement concevoir.

Dans cet océan de Lumière, bien que rien ne soit manifesté, chaque chose, chaque forme, chaque créature, chaque force, chaque couleur sont présentes en tant que potentialités.

Pour essayer de comprendre cette réalité, nous pouvons nous représenter la lumière blanche du soleil. Elle contient les 7 couleurs de l'arc-en-ciel et, potentiellement, toutes les nuances de l'existence. Si l'on se sert d'un prisme, d'un jet d'eau ou d'une autre technique de filtrage, il est possible de les faire apparaître.

Toutefois, l'œil avisé, en admirant toutes ces couleurs et leurs variations, se rappellera toujours qu'elles émanent d'une source unique : la lumière blanche. Il ne sera pas totalement dupe des apparences.

Afin de mieux cerner cette idée, tu peux aussi te référer à l'image d'un océan contenant d'innombrables gouttes d'eau séparées. Ce dernier abrite également toutes les formes que tu peux imaginer en potentialité. Si tu refroidis l'eau jusqu'à en congeler une partie – en d'autres termes : si tu abaisses ses vibrations pour la solidifier – tu pourras ensuite découper dans la glace toutes les créations que tu as imaginées et même les sortir de leur milieu aquatique. Ces formes étaient potentiellement déjà contenues dans l'océan et elles finiront toutes par y retourner avec la fonte et l'évaporation. Même si cela prend du temps, elles retrouveront inévitablement leur origine après avoir accompli le chemin du retour.

Tout ce qui émerge de l'océan du Père où tout est un, devra y retourner.

Tout ce qui sort du sein du Père pour entrer sur le sentier de l'évolution, de la perfectibilité, devra cheminer à son rythme jusqu'à ce qu'il atteigne de nouveau la perfection et soit libéré.

Ainsi en est-il :

- pour chaque être
- pour une pensée, une idée
- pour une œuvre
- pour toute manifestation de la vie

Pour cette raison, abstenons-nous de tout jugement hâtif envers les autres et envers nous-mêmes. Soyons de préférence doux et bienveillants. Du point de vue du sommet de la montagne ou de l'océan, l'autre est un peu nous-mêmes. Alors laissons-lui le temps de cheminer et de se transformer. N'évaluons jamais une œuvre inachevée et occupons-nous plutôt du travail que nous avons à faire.

Pensées–semences :

Souvenons-nous de notre origine commune et cultivons la vision de la présence de Dieu en l'autre et en nous-mêmes.

Ce faisant, nous la nourrirons autour de nous et à l'intérieur de nous.

Si nous parvenons à voir le monde avec l'œil du Père, nous verrons la perfection en toute chose, même dans ce qui, en apparence, est imparfait.

La sagesse ne nous demande pas d'être béats. Elle nous indique qu'il est bon d'avoir simultanément les deux yeux ouverts : un œil qui perçoit le jeu des apparences, ce qui est juste ou injuste, sombre ou lumineux, ce qui doit être redressé, transformé, et un œil qui perçoit l'origine première de toute chose, la source unique en action dans le cadre de ses lois parfaites.

D'un point de vue divin, la séparation entre les êtres n'existe pas vraiment. À un certain degré de conscience, tout est un et rien ne peut être séparé du grand Tout. Dieu est Père (non-manifesté) et Mère (la nature universelle, l'ensemble des univers manifestés), certes, mais il est aussi Père-Mère, Un et omniscient, omniprésent. À ses yeux, tout est Un, dans la multiplicité.

C'est la raison pour laquelle celui qui a retrouvé l'unité avec le Père peut affirmer, à l'instar du Maître Jésus :

*« Ce que tu fais au plus petit d'entre les miens,
c'est à moi que tu le fais. »*

Un tel être a retrouvé son origine divine et unifie tous les mondes à l'intérieur de sa propre conscience. Il peut alors exprimer la relation parfaite de l'âme individuelle qui embrasse l'âme universelle.

Même si pour un tel être la division n'existe plus vraiment, du point de vue des différentes sphères de la Création – qui sont des bulles vibratoires, des glaçons au sein de l'océan –, du point de vue également de celui qui avance sur le chemin de l'existence objective, cette séparation existe et est indéniable.

Entrer dans le cycle des réincarnations pour faire l'expérience de la matière, c'est entrer dans le monde de la dualité qui fait apparaître les relations :

- L'homme - La femme
- L'inspir - L'expir
- Soi-même - L'autre
- La créature - Son environnement
- Le proche - Le lointain
- L'agréable - Le désagréable
- Etc.

De la division apparaît la création des mondes et le principe de la relation. Et cette relation devient elle-même créatrice. Par exemple, un homme et une femme s'unissent et un enfant naît de leur rencontre. Ou encore ; une pensée et un homme s'associent et enfantent une œuvre tangible.

Nous pouvons aussi penser à la parole de lumière prononcée par le Maître Jésus :

*« Lorsque deux ou trois d'entre vous se réuniront en mon nom,
je serai présent au milieu d'eux. »*

Cette déclaration explique clairement la loi des associations et de son pouvoir créateur dans l'eau éthérique. Elle montre que de l'union des individus, de leur association au nom d'une idée ou d'une intention, apparaît toujours un être, un monde. Ce dernier peut être sacré, lumineux ou sombre.

C'est la raison pour laquelle un disciple de la Lumière doit s'efforcer d'être conscient des mondes et des êtres qu'il invoque dans ses relations.

Le chemin de l'eau est le chemin de l'apprentissage des beaux liens magiques qui enfantent la Lumière. Il conduit vers la relation juste qui guérit, clarifie, soulage, allège et ennoblit. Il fait appel aux vertus des Anges et initie aux rapports harmonieux entre les êtres, aux contacts nobles et purs, sans obscurité, dans lesquels tout est à sa place.

L'eau des échanges

Tu remarqueras que dans les diverses situations de la vie, l'élément « eau » se trouve toujours au cœur des échanges harmonieux. Il permet la relation fluide entre deux formes physiques ou subtiles et sert de liant, de lien, de substance de communication entre les éléments complémentaires. Par exemple, si tu observes ton corps physique, tu t'apercevras que tes articulations fonctionnent aisément grâce au liquide synovial qui permet de les lubrifier. Tu remarqueras aussi que tes organes peuvent communiquer entre eux grâce au sang qui circule dans tout ton organisme jusqu'au cœur et au cerveau et grâce à l'eau éthérique, aux influx nerveux, au Qi, qui coule dans tes méridiens.

Tes yeux et ton regard baignent dans l'eau.



Ta parole peut naître aisément de ta bouche car ta langue et ton palais fonctionnent ensemble grâce à ta salive. Ce liquide participe à générer des paroles précises grâce à tes lèvres, ta langue, tes dents et la cavité de ton palais. Essaie de prononcer distinctement les mots lorsque ta bouche est trop sèche et tu comprendras ce que nous t'indiquons ici.

Dans ce milieu humide peut naître le verbe créateur car l'eau est liée à l'enfantement.

D'ailleurs, allons plus loin. Si nous observons la morphologie de la bouche, nous pouvons établir un parallèle avec le sexe de l'homme et de la femme qui se rencontrent dans un milieu fluide. La langue pourrait être comparée au sexe masculin et la cavité buccale à celui de la femme.

Ce sont les mêmes lois. De la rencontre harmonieuse des deux principes, naissent les mots qui circulent dans le monde et déterminent en grande partie le futur de l'humanité et de la Terre.

En réalité, la bouche est un sexe créateur qui contient les deux polarités et enfante des êtres dans un degré plus subtil que les organes génitaux.

Nos paroles sont similaires à des enfants qui peuvent renouveler le monde ou semer le chaos et le désastre autour de nous.

Revenons à l'élément « eau », médiateur entre les mondes : dans le ventre de sa maman, l'enfant se développe dans une poche de liquide amniotique qui le nourrit, le protège et permet également de tamiser, de fluidifier sa première relation à la matière. Ce processus n'est pas limité à une durée de 9 mois mais dure toute la vie. En effet, après sa naissance, chacun d'entre nous continue à évoluer et à se développer à l'intérieur d'une bulle d'eau, d'une poche de liquide amniotique qui le nourrit, le protège et construit le corps de sa destinée. Cette sphère liquide est simplement plus subtile que la première. On l'appelle l'aura. Cette aura est en relation avec tous les mondes visibles et invisibles qui nous entourent. Elle sert de lien et de support à toutes nos associations, à nos alliances magiques.

Dès que nous posons notre regard sur un être, un objet ou une situation, dès que nous ressentons un intérêt pour une chose, notre aura s'imprime de leurs émanations et nous met en relation avec les mondes correspondants. Nous sommes alors nourris par ces mondes subtils, comme l'enfant se nourrit des substances issues de sa maman. Ces mondes pénètrent en nous, viennent habiter le liquide amniotique qui nous entoure, participent à la construction de notre corps et, à travers nous, peuvent toucher la matière, accomplir leurs propres œuvres et créer le monde qui leur correspond.

N'as-tu jamais remarqué comment certaines influences te fécondent, pénètrent en toi et ne te lâchent plus si tu les laisses entrer dans ton corps d'eau ?

Si tu les alimentes, elles peuvent même créer une dépendance à leur présence et supplanter ta propre volonté. Alors, dans certaines circonstances, tu ne pourras plus t'empêcher de prononcer certaines paroles, de regarder telle ou telle chose en l'autre, d'avoir tel ou tel sentiment, désir, ressenti. Si tu veux te débarrasser de ces « squatters », tu devras refuser de les nourrir pour qu'en fin de compte, au bout d'un moment, ils s'affaiblissent et te quittent. En réalité, cela peut s'apparenter à un sevrage qui n'est pas toujours aisé à réaliser.

Parfois, nous devons faire un grand effort pour nous abstenir de prononcer certaines paroles, d'avoir certaines pensées, certaines idées, certains regards.

Si nous leur avons ouvert la porte par de mauvaises habitudes ou suite à des événements précis, ces influences vivantes indésirables s'installent dans notre atmosphère aurique et peuvent la rendre totalement incompatible avec la lumière de notre âme.

Nous devons alors apprendre à jeûner de ce dont nous voulons nous délester et cultiver des liens sacrés avec la lumière de la Tradition, avec le champ de vie de l'École Essénienne, pour sceller d'autres alliances bénéfiques, constructives, protectrices.

C'est la raison pour laquelle l'Archange Gabriel nous recommande, dans l'un de ses commandements :

*« Ne regarde pas ce que tu ne dois pas regarder,
de peur d'être possédé. »*

Cela sous-entend : « Ne laisse pas ton corps d'eau être fécondé par n'importe quelle force, qui t'enchaînera et voudra, à travers toi, mettre ses enfants au monde. »

Cela n'est pas facile car, aujourd'hui, le monde des influences de toutes sortes est extrêmement puissant. Il est omniprésent par le biais des médias, des publicités, d'internet. Nous sommes en permanence sollicités, voire bombardés magiquement par des mondes que nous n'avons pas forcément envie de rencontrer et nous n'avons pas d'autre choix que de tracer notre chemin dans cette jungle d'influences diverses.

Exercice d'éveil :

Prends l'habitude de t'observer.

L'observation de soi est un atout précieux.

Sois attentif à tes pensées, à tes sentiments, désirs, regards, paroles, à tes gestes... Limite ce qui t'enchaîne et cultive ce qui te libère.

Deviens progressivement conscient de ce qui entre et sort de toi et apprends à te nettoyer des influences indésirables.

Lorsqu'une pensée, un sentiment, un regard, une chose, un être... s'approchent de toi et te sollicitent, essaie toujours de percevoir où ils veulent te conduire, vers quel monde ils s'apprêtent à t'emmener.

L'eau, l'être du serpent et le sceau de la Famille

Ce que nous appelons « le serpent » désigne l'énergie de la vie. Ce serpent vit dans le monde de l'eau et la compréhension du principe qu'il représente est fondamentale sur le chemin de l'Initiation. En réalité, ce serpent est double. Il a deux visages, deux orientations possibles et nous y reviendrons par la suite.

Pour l'instant, ce que tu dois savoir, c'est que du fait de son incarnation, l'homme ne peut faire autrement que de le rencontrer et de vivre constamment avec lui, avec l'un ou l'autre de ses deux visages, dans différentes proportions. En fonction de sa préparation intérieure, le serpent lui ouvrira la porte des étoiles ou l'enfermera dans la roue du devenir et de l'apprentissage par la souffrance.

De nombreuses traditions y font référence dans leurs écrits, de manière symbolique. Dans la Genèse par exemple, les Chrétiens le présentent comme le tentateur. Ce dernier invite Adam et Eve à manger le fruit interdit, celui de l'arbre de la connaissance du bien et du mal. Bien entendu, ces légendes nous parlent des grands principes de la vie et ne sont pas à prendre au pied de la lettre. Elles évoquent l'attraction de l'âme vers le monde de la matière, son intérêt pour l'expérimentation de l'existence individuelle. Ce processus, même s'il est complexe et lié à une volonté créatrice universelle, peut être assimilé à une chute. En effet, il nécessite un abaissement vibratoire, une densification des forces. Il sous-entend un pôle d'aimantation opposé à celui de la pure Lumière, infinie et sans-forme qui permettra à l'Esprit de se condenser.

À propos de cet arbre, il est également dit : « Celui qui mangera de son fruit mourra ». Cela signifie que celui ou celle qui entrera sur le chemin de la connaissance du bien et du mal – c'est-à-dire de la dualité, de la séparativité – mourra inévitablement à sa dimension divine. Il entrera alors sur le sentier de l'incarnation, de la perfectibilité, mais aussi de l'épreuve et de la souffrance. Il devra ensuite s'éveiller progressivement au cœur de la matière pour retrouver son origine divine et unir à travers lui les deux aspects de la vie : la matière et l'esprit.

D'un point de vue divin, tout être qui s'incarne a mangé du fruit symbolique de l'arbre dont parle la Genèse. Celui ou celle qui ne vit plus avec son âme immortelle est mort(e).

Le Maître Jésus dépeignait cette réalité en disant à l'un de ses disciples :

« Laisse les morts enterrer les morts et toi, suis-moi ! »

Le Bouddha n'utilise pas le mot « mort », mais assimile plutôt l'état de conscience de l'homme à un sommeil profond, ce qui, fondamentalement, signifie la même chose.

Il déclare :

« Je me suis éveillé. Je suis l'Eveillé. »

Sous-entendant, par ses paroles, que tous les êtres sont plongés dans un profond sommeil. En réalité, chacun de nous est entré dans le monde de la mort pour faire l'expérience du devenir, de la relation, des contrastes, de la créativité... et nous ne le voyons pas.

Les Gnostiques et les Bouddhistes, quant à eux, utilisent le symbole du serpent qui se mord la queue pour représenter la roue de l'existence, du Samsara, le cycle des morts et des renaissances successives. Les Celtes parlent de la Vouivre, qui prend l'apparence d'un serpent ailé et les Hindous évoquent la déesse serpent, la Kundalini-Shakti, qui peut s'élever à l'intérieur de la colonne vertébrale du méditant, du pratiquant, s'il s'éveille.



Toutes ces représentations du même être font référence à une force universelle, dont l'approche est délicate et pourtant incontournable.

Fondamentalement, la force du serpent de la vie jaillit de la Terre à travers l'eau, qu'elle soit physique ou subtile. Tu remarqueras que les fleuves et les cours d'eau en pleine nature adoptent toujours une apparence serpentine. Cela n'est pas un hasard. Ce serpent qui rampe aspire à se redresser et à s'élancer vers le soleil, vers les étoiles, vers le cosmos tout entier. Il est amoureux de son origine divine et veut retourner vers elle.

Si tu observes la force de la fleur qui veut grandir vers le soleil, la puissance de l'arbre qui se dresse vers le ciel, l'élan du règne végétal vers les hauteurs et vers la lumière, tu pourras déceler la volonté originelle de ce serpent.

Tu comprendras néanmoins qu'à travers les plantes, il ne peut toucher le ciel et embrasser le cosmos. Il reste confiné dans une enveloppe physique et énergétique très limitée.

En revanche, si ce serpent parvient à s'élever à travers l'être humain, à monter dans sa colonne vertébrale et à jaillir par le sommet de sa tête, il peut embrasser le cosmos tout entier. Grâce à l'organe de la pensée en l'homme, il peut être libéré et s'élever vers les hauteurs de l'Esprit en réconciliant tous les mondes sur son passage.

Il apparaît alors dans sa splendeur, comme le grand serpent de la sagesse, comme l'être rayonnant de lumière que notre Tradition nomme « Salama ». Il devient le fleuve de la tradition sage qui relie les mondes, qui révèle la connaissance du bien et du mal et qui ouvre le chemin du milieu, la voie centrale de l'Initiation.

S'il jaillit au sommet de la montagne de l'homme, comme la source qui s'élève de la terre et remonte vers son origine, le grand esprit de paix que notre tradition nomme « la Colombe » viendra à sa rencontre et se posera sur la tête du serpent pour unifier le monde de l'Esprit et celui de la matière. Tel est le souhait de cet être. Il veut que l'homme, la femme accomplisse sa mission sur la terre et soit un instrument au service de Dieu, un prêtre, une prêtresse du Très-Haut.

Alors l'énergie du serpent rencontrera celle de la Colombe et enfantera le serpent ailé des anciennes traditions.

La naissance du serpent tentateur selon la Bible essénienne

En s'incarnant entre deux mondes, celui de la matière et celui de l'Esprit, l'homme a reçu le libre-arbitre en héritage. Dès lors, il a acquis la capacité d'entendre, d'écouter et de suivre la voix du recyclage ou celle de la lumière angélique et archangélique.

Bien souvent, il a préféré suivre le chemin le plus facile – celui qui descend vers la vallée – plutôt que de grimper vers les hauts sommets au prix de grands efforts et d'un travail constant sur soi.

En choisissant de mauvais guides, l'homme s'est détourné de la sagesse des âges. Il a quitté le sentier de la tradition de la Lumière et a renoncé à sa mission sacrée. Il s'est servi de l'énergie du serpent pour assouvir ses besoins physiques et ses désirs d'existence propre, sans pour autant lui ouvrir un chemin de libération.

Au lieu de se tourner vers son âme immortelle et de se mettre à son service, il a orienté l'énergie du serpent vers la construction d'une personnalité, d'un moi psychologique déraciné et illusoire. Ce faisant, il a séparé l'énergie du serpent de la Terre-Mère et lui a fermé les portes d'un monde supérieur. Pour trouver une échappatoire, cette énergie bloquée, malade, a décidé d'enfermer l'homme à son tour et de le réduire en esclavage, pour transformer sa prison en royaume. Elle est devenue ce que l'on nomme « le serpent tentateur », la force qui, à l'intérieur de l'homme, l'incite à vouloir exister à tout prix, à vivre, à apparaître, à être important au regard des autres, à dominer.

N'as-tu jamais senti monter à l'intérieur de toi la peur du regard des autres, la peur de ne pas être reconnu ou aimé, la colère, l'irritabilité, le mécontentement ? Ces forces sont caractéristiques du serpent tentateur. Elles font partie de son expression à l'intérieur de l'homme. Aujourd'hui, cet être malade a pris possession du monde de l'eau dans l'humanité. Il est entré dans l'énergie de l'argent et en a fait son corps physique. Il s'est emparé de la culture, de la pensée commune et conduit les foules par la peur, l'avidité et la volonté de domination.

L'énergie du serpent, qui est une force colossale, a simplement été détournée de sa vocation première. Elle l'a été à l'image du fleuve qui, s'il est détourné de son lit, peut inonder des villes entières et semer la mort et la destruction autour de lui, au lieu d'abreuver les êtres et de purifier les espaces de vie.

Par son pouvoir créateur, l'être humain a le pouvoir d'orienter l'énergie du serpent.

S'il s'identifie à son corps physique, à son moi mortel et à ses besoins d'existence, de domination, de supériorité, de sécurité à tout prix, l'homme contraint ce serpent à ramper. Alors cette énergie le possède et le conduit là où il ne veut pas aller. Elle en fait son esclave inconscient, qu'elle hypnotise et rassure par tous les moyens mis à sa disposition.

Si un tel homme, une telle femme sont initiés à certains secrets et qu'il ou elle décide de faire grimper le serpent à l'intérieur de sa colonne vertébrale pour acquérir des capacités particulières, une clairvoyance, pour ouvrir ses chakras ou se sentir au-dessus des autres, cela est très dangereux. Il y a fort à parier que c'est le serpent malade qui s'élèvera à l'intérieur de sa colonne vertébrale et prendra le contrôle de sa vie entière.

C'est la raison pour laquelle les pratiques de ce type sont à éviter. L'éveil du serpent doit être accompli dans le cadre de l'alliance divine et dans une maîtrise.

En ce cas, c'est le serpent de la sagesse qui sera appelé. Celui-ci s'élèvera progressivement à l'intérieur de celui qui pratique les rites théurgiques dans la tradition essénienne. Il viendra comme le protecteur des espaces sacrés, du champ de vie et du cercle de la Lumière. Il apparaîtra progressivement comme l'initiateur à la grande sagesse des mondes, celui qui peut, en se redressant, unir le Ciel et la Terre.

D'ailleurs, à un certain stade d'étude, les formations esséniennes proposent l'initiation au serpent de la sagesse. Ce dernier éveille en l'homme l'impersonnalité, la bonne disposition intérieure, et endort progressivement l'emprise du serpent tentateur. Ce dernier ne peut être enlevé car il est l'un des constituants majeurs de notre personnalité, de la coupe qui doit accueillir un monde supérieur. Il doit juste être mis à sa place, calmé et bien orienté.

Un disciple de la Lumière doit être attentif au serpent indésirable qui, malheureusement, se glisse souvent dans l'eau des relations. Ce dernier se trouve à l'origine des guerres, des conflits d'intérêts, des mécontentements, des disputes dans les couples et les familles et se cache derrière la plupart des maux de l'humanité.

Un élève de la Tradition doit apprendre à déceler sa présence, à observer la manière dont il se glisse dans ses propres paroles, dans ses sentiments, ses désirs, ses pensées, son eau éthérique et à endormir sa manifestation.

Le serpent sombre doit être apaisé, endormi, chloroformé par les vertus des Anges, tandis que le serpent de la sagesse doit être éveillé par l'étude de l'Enseignement, la dévotion vis-à-vis des mondes supérieurs, les rites sacrés et les œuvres de Lumière.

La famille est un cadre idéal pour s'entraîner à maîtriser ce serpent à l'intérieur de soi. Si l'énergie du serpent est mal orientée, elle peut se faufiler dans toutes les relations et semer le désordre, la confusion, la discorde et la souffrance. Le cocon familial comme celui du couple peuvent aussi devenir le lieu de l'amour, de la douceur, du réconfort et du soutien mutuel lorsque les forces sont conduites dans la bonne direction. Ils peuvent être le berceau de la sagesse à naître à l'intérieur de l'être humain.

Afin d'orienter ces énergies vivantes vers le haut et de les conduire vers la libération, l'Archange Gabriel nous conseille :

« Sois une mère pour l'autre »

Par cette parole, il sous-entend : « sois une mère pour Dieu en l'autre, pour son développement sain et harmonieux, pour l'âme immortelle qui veut naître en lui ».

En règle générale, une maman agit avec bienveillance et douceur. Elle sait rassurer son enfant, l'entourer, le soutenir dans ses qualités, l'encourager et le protéger. Mais elle sait aussi poser les limites nécessaires et le redresser quand il le faut, pour permettre à la fleur de son être de s'épanouir.

En 2004, l'Archange Gabriel nous a offert le sceau de la Famille comme un outil de guérison, d'harmonisation et de sublimation des relations et des forces.

De ce point de vue, il ne faut pas limiter la notion de famille au cadre de la relation homme-femme, du couple et de leurs enfants. Elle doit être élargie à l'idée de communauté vivante d'individualités libres. Elle doit englober tous les êtres, y compris les pierres, les plantes, les animaux, les Anges, les Archanges et les Dieux immortels. La famille peut alors devenir universelle et l'amour qui doit emplir la coupe qu'elle représente peut, lui-aussi, devenir universel.

L'être humain s'approche alors du véritable amour omniprésent, de l'océan de Lumière du Père Gabriel.

Hiérarchie de l'élément eau

De même que Moïse traversa la mer rouge, l'individu qui chemine vers Dieu doit traverser l'eau du monde de l'homme. Cette eau est emplie des illusions, des rêves, des désirs, des mémoires, des contre-virtus, des égrégories générés par l'humanité tout entière. Pour aller dans ce sens, il doit s'associer aux différents degrés vibratoires de l'élément eau, dans l'Alliance de Lumière.

Dans la Nation Essénienne, l'élément eau est relié à toute une hiérarchie sacrée. À travers celle-ci, la Lumière doit circuler entre les mondes et les animer dans la beauté et la grande harmonie.

Dans cette hiérarchie, l'homme est l'unificateur des mondes. L'être humain véritable est un maître, une coupe consacrée, qui permet à la lumière des Dieux, des Archanges et des Anges, de descendre jusqu'au monde manifesté et au serpent de la vie de remonter vers son origine divine.

La cérémonie du Jubilé (praticable au village de Terranova par les porteurs d'Anges) est l'une des plus grandes magies qui ont existé sur la Terre depuis des siècles.

Par elle, l'homme peut se réconcilier avec tous les mondes et tisser un lien de lumière qui traverse les différentes sphères de la Création, de l'élément physique jusqu'au Dieu de l'élément.

HIÉRARCHIE DE L'ÉLÉMENT EAU

Le Père



La Source unique, cachée,
de tout ce qui est

Le Dieu
immortel



Le Dieu, Fils du Père
Principe originel de l'eau-Lumière

L'Archange
Gabriel



L'âme divine de l'élément eau
et le roi des Anges de la Ronde
des Archanges
L'amour omniprésent, la source de vérité

L'Ange
de l'eau



Serviteur de l'Archange Gabriel
et de la vie pure,
des belles relations animées
des vertus sacrées

L'égrégoire
de l'eau



Représenté par le maître Peter Deunov
Climat social divin guidé par l'amour
et harmonie parfaite des échanges

Le génie
de l'eau



Mémoire agissante de l'observation de soi
Fidélité aux vertus des Anges

Les esprits
de l'eau,
les ondines



Les ondines aiment la communion,
la joie et la générosité,
l'eau pure qui coule d'un être à un être
Les rites sacrés

Chapitre 4

LES DONS DE L'ARCHANGE GABRIEL



La Source de l'Archange Gabriel

Durant l'année 2004, le grand Archange Gabriel scella une Alliance de Lumière avec la Nation Essénienne. Comme symbole vivant de cette alliance, il offrit un collier à 12 perles représentant 12 vertus directrices de son nouveau zodiaque (Cf. Le Zodiaque des Anges). Il demanda ensuite à Olivier Manitarra de concevoir une statue très particulière. Celle-ci devait évoquer un être humain en méditation et personnifier un principe présent en chaque être humain, qu'il soit homme ou femme. Pour cette raison, ses caractéristiques ne devaient être ni féminines ni masculines, mais plutôt androgynes.

Ensuite, l'Archange souhaita que cette statue soit posée sur la représentation d'une grande tortue, illustrant la présence de la Mère. Cet ensemble complet devait finalement être installé dans une source au cœur de la nature, sur une terre essénienne rattachée à notre Alliance.

Suite à ses directives, Gabriel ajouta que le collier, la statue et la tortue, après leur consécration, deviendraient un support magique très puissants, un point d'ancrage pour sa présence et, qu'à cet endroit, il resterait avec nous dans une permanence (Cf. le livre : Biographie de l'Archange Gabriel) et pourrait même couler vers le monde entier.

Afin d'accueillir et d'honorer sa présence, sa volonté fut accomplie dans le Village Essénien de Terranova.

Bien entendu, un Archange ne peut pas réellement descendre dans notre sphère de vie. Il existe une incompatibilité vibratoire fondamentale entre notre monde et le sien. Toutefois, dans un tel cadre, il lui est possible d'envoyer un rayon de sa présence divine, d'établir une communication entre les mondes, de toucher la Terre et tous les êtres qui s'approcheront de ce lieu de la bonne manière.

À ce sujet, l'Archange Gabriel demanda :

*« Faites savoir dans le monde entier qu'aujourd'hui,
une porte vers le monde divin y est ouverte en permanence. »*

Il précisa :

« Je me tiendrai dans les Villages Esséniens, à mes sources et à mes temples. Je vous donnerai une discipline pour s'approcher de moi dans la pureté et le respect. Alors vous aurez un accès direct au monde de Gabriel, dans le Royaume de Dieu. »

Depuis 2004, le temple de l'Archange Gabriel et sa source sacrée sont devenus un lieu de purification, de formation sacrée, de pèlerinage, de communion et de guérison intérieure.

L'eau de Gabriel

Gabriel est vraiment l'Archange de notre époque. Parmi les 4 Pères, il est le plus proche de l'être humain. En effet, notre corps physique est composé à 70% d'eau et notre moi mortel, notre personnalité est un agrégat de mémoires, de désirs, d'influences et de forces diverses vivant dans le monde de l'eau subtile. En tant qu'hommes et femmes incarnés sur la terre, nous sommes donc avant tout des êtres d'eau, même si notre âme immortelle, quant à elle, est plutôt associée au feu.

Bien que Gabriel soit l'eau dans tous les mondes, l'eau que nous utilisons habituellement pour nous laver, pour boire et arroser les plantes n'est pas ce que nous appelons de "l'eau de Gabriel". Elle est son corps physique, bien entendu, mais ne peut véhiculer la présence de son âme de Lumière, de sa Divinité, qu'à un certain degré.

De la même manière, le corps physique de l'homme ne manifeste pas pour autant son être véritable éternel, son âme immortelle.

L'eau de la source qui jaillit dans le temple sacré de l'Archange est directement fécondée par sa présence, par sa vibration et devient un baume de guérison, d'éveil, de purification, qui peut être utilisé de différentes manières.

1. Conserver l'eau de Gabriel

Tu peux te procurer de l'eau de Gabriel à sa source, au Village de Terranova, ou en commander à la boutique en ligne : Terra Essenia (terraessenia.com).

Cette eau doit être recueillie dans un récipient en verre (de préférence), qui ne doit comporter aucune étiquette, code barre ou écriture du monde des hommes. En effet, une marque, un symbole, un code-barre ou une phrase inscrite sur une bouteille peut imprimer magiquement le liquide qu'elle contient. Dans le cadre qui nous intéresse, cela risquerait d'affaiblir les vertus de cette eau sacrée.

Si tu ne peux pas enlever l'écriture indésirable, s'il s'agit d'une marque gravée à même la bouteille, par exemple, tu peux barrer l'écriture consciemment avec un feutre permanent à alcool. Ce faisant, tu amoindriras l'impact de l'écriture inadéquate.

Pour les mêmes raisons, il est recommandé d'entourer ton récipient d'un voile ou d'un tissu bleu ou blanc. Placé consciemment autour d'une bouteille, il la protégera de son environnement vibratoire, des paroles, des ambiances sonores de la vie quotidienne.

L'idéal étant, bien sûr, de placer l'eau de Gabriel dans un espace consacré, dans ta sacristie ou un lieu de prière et de méditation.

2. Purifier et consacrer

En prenant de l'eau de Gabriel au creux de ta main droite, tu peux en projeter sur un objet ou dans un lieu, pour les consacrer et les purifier.

Fais-le consciemment pour plus de résultats.

Tu peux alors prononcer une parole de ce type :

« Par l'eau de l'Archange Gabriel,
que cet objet soit purifié, dégagé,
nettoyé de tout ce qui n'est pas conforme à l'harmonie.
Qu'il soit lavé des influences du monde de l'homme. »

Cette purification peut être très utile lorsque tu accueilles chez toi ou dans ton temple des objets dont l'origine est douteuse. Par exemple, si tu achètes des objets d'occasion ou que tu reçois des meubles qui ont déjà eu une vie dans un autre cadre, une autre ambiance.

Pour purifier un lieu, tu peux prononcer :

« Par l'eau de l'Archange Gabriel,
que ce lieu soit purifié, nettoyé,
dégagé de tout ce qui n'est pas conforme à l'harmonie
et aux vertus de la Lumière.

Que ce lieu soit lavé dans tous les mondes. Clarté, harmonie pureté. »

Lorsque tu purifies ou consacres un espace, il est bien de projeter de l'eau tout autour du périmètre choisi, en insistant sur les ouvertures (portes, fenêtres) et sur les angles de la pièce.

Il est également bien que tes mots soient audibles, même si tu te contentes de les chuchoter. En effet, une parole exprimée à voix haute est plus efficace qu'une parole pensée. Certains êtres invisibles proches de nous ne perçoivent pas nos pensées, nos intentions et notre volonté, mais ils entendent ce que nous disons. Ils sont prêts à nous aider dans notre mission de service au monde divin, dans la mesure où ils comprennent ce que nous souhaitons accomplir.

Pour consacrer un objet ou un lieu, tu peux prononcer une parole proche de celle-ci et l'adapter en fonction de tes besoins, de ton ressenti et de l'orientation de ton travail :

« Par l'eau de l'Archange Gabriel et par la Nation Essénienne
que ce lieu soit purifié
et dégagé des influences du monde de l'homme.

Qu'il soit consacré à l'harmonie
et qu'il renforce la tradition de la Lumière sur la Terre. »

Pour projeter des gouttelettes d'eau de Gabriel, tu peux te servir de ta main droite ou d'un support plus neutre, comme une petite branche de pin. Il te suffira alors de tremper la branche dans une coupe d'eau et de l'agiter de manière assez dynamique, dans un geste de bénédiction, pour asperger le lieu ou l'objet choisis.

La Nation Essénienne a scellé une alliance avec le pin des Landes et ce dernier sera heureux de t'aider dans ton travail, pour des buts nobles et sacrés.

En suivant le même processus, il t'est également possible de purifier, de dégager et de bénir un être. Bien entendu, tu dois d'abord avoir obtenu son consentement, à moins qu'il s'agisse de tes propres enfants, notamment s'ils sont très jeunes.

En ce cas, accomplis des gestes délicats pour ne pas leur rendre l'expérience désagréable. Fais couler un peu d'eau sur le sommet de la tête de la personne qui en a besoin, pour la bénir et la purifier.

Tu peux aussi te dégager et te bénir toi-même lorsque tu te sens englué.

3. Après la purification

S'il te reste un peu d'eau de Gabriel au fond de ton récipient après ton travail de purification ou de bénédiction, tu peux aller vider le restant de l'eau au pied d'un arbre ou d'une plante pour les bénir. Cela est préférable au fait de la jeter dans l'évier.

Si tu as utilisé une coupe ou un bol (sans écritures ou dessins symboliques) pour y placer l'eau, ne les abandonne jamais à la fin de ton travail en les laissant vides et découverts.

N'importe quelle force pourrait venir s'y installer.

Tu dois savoir qu'une forme de coupe attire à elle les influences vibratoires qui l'entourent. Cela est d'autant plus valable si le récipient a servi à pratiquer la magie. Un tel ustensile doit alors être vidé et retourné ou recouvert d'un voile ou encore d'un tissu et placé de préférence dans l'espace de ton temple individuel.

4. Multiplier l'eau de Gabriel

Il est toujours préférable d'utiliser de l'eau de Gabriel relativement fraîche, c'est-à-dire qui a été puisée à sa source assez récemment. Si ton eau séjourne plusieurs années dans une bouteille fermée, elle risque de se charger de certaines influences liées à son environnement et à son inactivité et la vibration de l'Archange peut y être moins puissante.

Néanmoins, s'il ne te reste presque plus d'eau de Gabriel ou que tu en as besoin d'une quantité assez importante, il t'est possible de multiplier cette eau de manière magique.

Dans ce but, tu peux transformer de l'eau en eau de Gabriel.

Il te suffit de te munir d'un récipient rempli d'eau de source ou d'eau du robinet et d'y verser consciemment de l'eau de Gabriel en étant attentif et présent dans cet acte magique. Ce faisant, tu peux décréter avant d'accomplir ton acte :

« Par la tradition de la Lumière
(ou par mon Ange Si tu es entré(e) à la Ronde des Archanges),
et par l'eau de l'Archange Gabriel,
que cette eau soit fécondée et soit transformée en eau de Gabriel.

Amin ».

Il est important de ne jamais verser de l'eau courante dans l'eau de Gabriel pour augmenter sa quantité, mais plutôt de faire couler l'eau de Gabriel dans l'eau que tu veux consacrer. Tu permettras alors que la fécondation soit effective sur un plan vibratoire.

Le Baptême de l'Archange Gabriel

Le Baptême de l'Archange Gabriel fait partie des nombreux cadeaux offerts à la Nation Essénienne, dans le cadre de notre Alliance de Lumière. Contrairement à ce qui se pratique dans de nombreuses religions, par ce rite, le baptisé ne reçoit pas le titre d'Essénien et n'entre pas forcément dans le cercle de notre Alliance. Il reçoit plutôt une impulsion profonde de libération de l'âme, une grande bénédiction, une semence de guérison.

Par conséquent, n'importe quel individu qui veut cheminer vers la Lumière peut le demander, quels que soient sa religion, son chemin et sa vie, son orientation spirituelle.



Que se produit-il pendant ce baptême ?

L'eau de Gabriel est versée sur la tête du candidat, tandis qu'un prêtre prononce une parole sacrée pour appeler sur le baptisé la libération de l'âme, la bénédiction de Lumière. Si ce dernier s'ouvre à l'énergie libératrice de l'Archange et à sa présence, sa vie tout entière peut être transformée, renouvelée.

En réalité, ce sacrement pourrait aussi être appelé « Le Baptême de la libération de l'âme ».

Cela signifie-t-il que notre âme n'est pas libre ? La réponse est : « en quelque sorte ».

En effet, notre âme immortelle vit dans le monde des Archanges, c'est entendu. Elle est l'épouse du Père et se trouve dans le royaume de la lumière éternelle, là où l'esclavage et l'enfermement n'existent pas. Toutefois, lorsqu'elle prend un corps pour accomplir une mission – bien qu'elle ne descende pas de sa sphère d'existence – elle doit envoyer un rayon du soleil de son être pour l'animer.

En cela, elle prend un risque car cette énergie de vie, cette partie d'elle-même qui s'est sacrifiée, peut être utilisée pour des buts qu'elle réprouve et qui sont loin des siens.

Si l'homme, la femme s'identifie à son corps et à son moi mortels par exemple, s'il utilise l'énergie prêtée par son âme pour assouvir uniquement ses désirs personnels sans tenir compte de sa conscience supérieure, s'il cherche à atteindre des objectifs purement humains et met toute son énergie au service du recyclage, il oblige son âme à participer à des œuvres et à un mode de vie qui l'enchaînent et l'emprisonnent.

Alors l'âme accepte son sort. Elle se place en retrait et s'éloigne de son instrument pour le laisser libre de faire ce qu'il veut, en attendant qu'un jour, peut-être, après quelques années, quelques siècles ou quelques millénaires, l'être en chemin s'éveille.

Cela peut prendre du temps, mais l'âme est patiente. Parfois, pourtant, elle essaie de secouer l'homme, la femme, concernés par des épreuves, des souffrances, afin qu'ils sortent de leur inconscience. Néanmoins, si cela ne fonctionne pas du tout, elle finit par délaisser son instrument et l'individu en question commence à vivre comme s'il n'avait pas d'âme.

Cette situation est malheureusement très répandue et la culture actuelle, axée sur le matérialisme, la réalité virtuelle et la technologie, sur une éducation dénuée de sagesse, conditionne puissamment les êtres humains à vivre comme des sans-âmes.

Lorsque tu reçois le Baptême de l'Archange Gabriel et que l'eau coule au sommet de ta tête, sur ta fontanelle, elle retisse le lien magique avec ton âme et la libère de l'emprise du moi terrestre pour un temps. Cela signifie que pendant une période minimum de 7 jours après ce sacrement, ton âme va pouvoir te parler beaucoup plus librement qu'elle ne le fait habituellement.

Elle va pouvoir te donner son point de vue, s'exprimer, t'envoyer des impulsions, des inspirations, des élans. Tu vas peut-être sentir avec force ce qui est bon pour toi et ce qui ne l'est pas. Tu vas peut-être avoir l'opportunité de réorienter ton existence vers ta véritable mission, de comprendre certaines situations, certaines épreuves, de retrouver une saveur oubliée de l'existence.

Plus tu écouteras ton âme et apprendras à tenir compte de son avis et plus le lien magique qui existe entre elle et toi pourra se renforcer.

Plus tu agiras en accord avec elle et plus elle pourra s'approcher de toi. Et cela, jusqu'au jour béni où ta coupe intérieure sera emplie par sa présence.

En revanche, moins tu écouteras ton âme, moins tu prendras ses conseils et ses demandes en compte et plus elle s'éloignera de toi de nouveau. Et cela, jusqu'à ce qu'elle accepte de nouveau que son énergie soit emprisonnée à l'intérieur de toi et qu'une partie de son être soit placée sous le joug de ta personnalité.

Dans le monde actuel, il est très difficile de cultiver le lien avec son âme au quotidien.

C'est la raison pour laquelle, si tu reçois le Baptême de l'Archange Gabriel, soit réellement attentif à la présence de ton âme et à ses demandes pendant les 7 jours consécutifs au rite.

Ensuite, fais de ton mieux pour maintenir ce lien vivant et, si tu le souhaites, réactive-le au moins une fois par an renouvelant régulièrement ton baptême.

Où et quand recevoir ce baptême ?

Il est possible de recevoir le baptême de l'Archange Gabriel dans le cadre de la Ronde des Archanges, en début d'année, lorsque nous célébrons Gabriel. Ce rite est également proposé tout au long de l'année, à la Source de l'Archange, au Village de Terranova. Il y est transmis lors des stages, des retraites, des formations d'été ou, en début d'année, lorsque les séminaires se déroulent dans ce lieu.

Comme précisé ci-avant, il est conseillé à chaque Essénien ou étudiant de la sagesse essénienne de refaire ce baptême tous les ans en début d'année, car ce dernier ouvre certains centres subtils qui ont tendance à se refermer face au tourbillon de la vie quotidienne.

D'une manière générale, un lien de Lumière gagne toujours à être entretenu, vivifié, nourri, pour être efficace dans le temps. Il en va de même pour un tel sacrement.

À ce propos, le grand Archange Gabriel nous dit, dans cet extrait de son psaume 168 :

« Beaucoup d'êtres sur la terre sont atteints de possession ; non pas de la possession démoniaque telle que le catholicisme l'a définie, mais ils souffrent réellement d'une obsession qui les enferme dans un monde.

L'eau de Gabriel a la vertu de purifier tout le corps, surtout lorsqu'elle coule sur le sommet de la tête.

Naturellement, l'eau se teinte des pensées, des compréhensions, de la vision supérieure ou inférieure que l'homme cultive de la vie. Ensuite, elle descend dans la sphère des sentiments et touche le cœur, les états d'âme. Si l'eau de la pensée n'est pas pure, c'est le trouble qui envahit les sentiments, donnant une expansion extraordinaire à l'incompréhension, à la confusion. Le résultat est un étouffement, un enfermement et donc une obsession. En descendant dans la sphère du ventre et de la volonté, qui détermine les actes, l'eau devenue trouble fait que tout devient chaotique, désordonné, sans aucun sens. Alors, plus rien ne fonctionne, l'homme ne baignant plus dans l'eau de Gabriel, en communion avec son âme ; il n'est plus dans l'énergie et la sagesse du baptême de Gabriel ni sous la protection de la Ronde des Archanges et de la célébration des 4 Cultes. Ainsi, l'eau qui touche sa tête est polluée, engendrant la possession de son être global, jusque dans ses actes, qui écrivent sa destinée.

Ils sont légion celles et ceux qui souffrent de cette maladie de la possession. À la fin, le désordre est tellement grand que même les cellules du corps finissent par s'entredévorer jusqu'à la mort de l'organisme. Cette maladie se répand de plus en plus dans l'humanité ; elle apporte une grande confusion et atrophie les organes subtils de l'homme. Quand l'homme est sous l'emprise de cette maladie, sa tête n'est plus capable de penser, de s'ouvrir à une réflexion plus haute, car elle est obstruée, enfermée dans un monde. Tout ce qu'on peut lui dire, lui apporter comme arguments ne peut dès lors plus pénétrer en lui ; il ne peut plus rien entendre et encore moins comprendre. Seul le monde qui le possède a accès à sa pensée, à son entendement.

Quand la pensée du monde de l'homme descend dans le sanctuaire du cœur, elle engendre le mécontentement, le déséquilibre, la tristesse ou la rage. Cela se manifeste par un grand trouble métaphysique, un mal-être ; plus rien n'est respirable, n'est beau, n'a de sens, n'est contrôlable et les sentiments partent dans tous les sens.

Ainsi, lorsque vient le moment d'agir, l'énergie n'est plus disponible, car il ne reste plus que la faiblesse, la fatigue, l'absence de force, de conviction, d'élan ; les énergies contraires apparaissent de toutes parts et l'homme se trouve systématiquement mis en échec.

Je vous le dis : n'acceptez pas de vivre de cette manière, mais demeurez dans la célébration de la Ronde des Archanges et tous les ans, venez recevoir le baptême de Gabriel.

Étudiez pour ouvrir votre vision subtile, pour cultiver de nobles sentiments, et éveillez votre vie intérieure en résonance avec la vie universelle.

Sachez que si vous n'entrez pas dans l'eau de Gabriel et ne recevez pas le baptême de la purification claire et de la libération de l'âme, non seulement votre vie ne sera pas dans l'équilibre, mais vous apporterez le déséquilibre partout où vous irez.

Pour vous nettoyer, vous devez vous élever vers les mondes supérieurs. Alors seulement, lorsque vous serez lavés, vous comprendrez à quel point vous étiez sales, prisonniers, possédés ; vous vous sentirez libérés, dégagés.

Mais je vous dis aussi que la Lumière n'est pas au service de l'homme ; elle n'est pas là pour sans cesse le nettoyer de sa bêtise.

La Lumière est faite pour que l'homme la place dans la victoire, dans la grandeur.

Elle doit être considérée comme un Dieu vivant et chacun doit poser son regard sur elle afin de conduire ses pensées et ses sentiments dans la divinité, la beauté, la splendeur.

Malheureusement, les hommes ne sont pas correctement éduqués et bien souvent ils veulent utiliser ce qui est sacré pour un mieux-être, à l'image de celui qui prend un médicament pour enlever une douleur.

Les hommes ont besoin d'être consolés, de se sentir utiles, de trouver un sens positif à leur vie. Ainsi, bien souvent, ils ne vont vers la Lumière que pour ces buts terrestres et mortels. Ils ne cherchent qu'à accaparer la Lumière pour la conduire dans leur monde au lieu de se mettre corps et âme à son service.

L'homme cultive une illusion parce qu'il a peur de voir que sa vie est vaine et stérile. Quel est l'intérêt de se lever, de travailler, d'avoir des amis si vous ne partagez pas certaines valeurs, des intérêts, des buts communs ? À quoi cela sert-il de regarder votre vie, de vous voir vieillir pour finalement constater que de tout ce temps passé, il ne reste pour ainsi dire rien ? Si vous êtes réellement dans ces pensées, arrêtez de vous laisser envahir, posséder et dévorer de l'intérieur par une anarchie. Si vous ne résistez pas, sachez que vous perdrez réellement tout, non seulement votre vie matérielle, mais surtout votre vie psychique et spirituelle.

Éveillez-vous et entrez consciemment dans l'eau pure et régénératrice de mon baptême et de mon école des mystères. Étudiez mon enseignement et posez vos pas sur le chemin de la purification qui conduit vers la vérité de votre âme immortelle. »

Les 22 commandements de l'Archange Gabriel

En janvier 2010, le grand Archange Gabriel fit le don précieux de ses 22 commandements à la Nation Essénienne. Transmis dans son psaume 114, ces derniers ne doivent surtout pas être considérés comme des injonctions à respecter à la lettre par crainte de représailles. Ils ont plutôt été donnés avec amour et bienveillance comme des indications, comme des conseils émanant de la sagesse d'un monde supérieur sacré. En les étudiant, en essayant de les comprendre et de les appliquer de son mieux, le disciple de la Lumière se préparera à embrasser une vision supérieure de l'existence. Il s'élèvera pas à pas sur la montagne de la vie et partira à la rencontre de son âme immortelle.

Ces 22 commandements peuvent aussi être appréhendés comme les 22 marches de la grande pyramide de la tradition de la Lumière et de l'Initiation. À son sommet, se tient l'œil de la conscience supérieure, la présence du monde divin et du Père de tous les pères.

Nous te conseillons de les étudier et de ne pas t'arrêter à leur surface. Dans cette optique, tu peux t'aider de la Bible essénienne. L'Archange Gabriel y explique chacun de ses commandements, dans 22 psaumes dédiés à ce thème.

Prenons par exemple le premier des 22 commandements : « *Tu ne tueras pas la vie* ».

Celui-ci ressemble étrangement au premier des 10 commandements reçus par Moïse sur le Mont Sinaï : « *Tu ne tueras pas* ».

Il est donc tentant de se dire, à la première approche, qu'il s'agit presque d'un copié-collé de l'ancienne version. Celle-ci étant étrangement complétée par « la vie ».

Dans un deuxième temps, on peut aussi se dire qu'il s'agit là d'un clin d'œil fait par un monde supérieur pour nous dire qu'il existe une étroite relation entre ces enseignements et qu'ils proviennent de la même source. Et cela est assez juste. Toutefois, les 22 commandements sont bien plus précis que les 10 commandements et veulent conduire l'humanité beaucoup plus loin sur le chemin de la Lumière.

En effet, pour en revenir à cette parole : « *Tu ne tueras pas la vie* » et commencer à la comprendre avec justesse, il faut étudier l'enseignement. À ce sujet, la Bible essénienne nous explique que seul le monde divin est vivant et que nous nous trouvons, du fait de notre incarnation, dans le monde de la mort. Les Archanges nous enseignent aussi que nos yeux, nos paroles, nos actes, nos pensées, peuvent véhiculer le monde de la mort ou celui de la vie et qu'un Essénien doit apprendre progressivement à se relier à la vie, à l'immortalité et à affaiblir l'influence de la mort dans sa propre existence.

À la lumière de ces explications, la parole : « *Tu ne tueras pas la vie* » prend déjà un tout autre sens. Elle sous-entend : « *Tu ne tueras pas la vie – c'est-à-dire Dieu, la grande réalité – par tes yeux, tes paroles, tes actes, tes pensées, ta manière de vivre...* » Si tu te considères comme un simple corps mortel, alors, d'une certaine manière, tu tues la vie. Si tu t'arrêtes aux surfaces et que tu ne t'intéresses qu'aux apparences, si tu ne perçois pas l'âme dans l'autre, qu'il s'agisse d'un homme, d'un animal, d'une plante ou d'une pierre, alors tu tues le vivant. Tu éteins la présence de la vie dans les êtres.

La culture actuelle qui prédomine dans l'humanité nous conduit à tuer la vie à chaque instant, sans en avoir conscience. La parole : « *Tu ne tueras pas la vie* », quant à elle, nous incite à sortir du tombeau et à marcher sur un chemin de résurrection permanent.

Dans son psaume 114, l'Archange Gabriel précise :

« Je vous demande de perpétuer mes 22 commandements de génération en génération afin qu'il y ait toujours un chemin stable et bienveillant sous vos pieds, un chemin qui s'élargira pour les générations futures. Gardez vos pas sur ce chemin et n'en sortez pas, car ce serait une perte de temps, et le temps vous est compté. »

Suivez le chemin de la tradition essénienne et des 22 commandements. Vous constaterez qu'étape après étape un monde s'ouvrira devant vous, une compréhension apparaîtra, une identité se révélera. Vous comprendrez finalement qui vous êtes et ce que vous avez à faire pour réaliser l'œuvre de votre âme, celle qui a été décidée dans un ciel pur avant votre venue sur la terre. [...]

Les 22 commandements que je vous donne ne doivent pas être conduits dans la dureté. Ils sont des guides, des alliés, des amis qui vous aident à rester concentrés sur le but de votre âme. Jamais vous ne devez faire de ces commandements ni de votre tradition une occasion de vous sentir supérieurs à l'autre et de cultiver l'œil méchant qui juge et condamne. Celui qui entrera dans ce chemin se placera lui-même en dehors de celui de la belle lumière et de la grande tradition primordiale, elle qui est l'eau pure coulant de la source première pour abreuver et nettoyer tous les mondes.

La Tradition doit être bénie, car elle est le corps de l'eau de la vie. Celui qui accueille ce corps et cette eau trouve une aide sur son chemin. Par le corps de la Tradition,

son corps devient plus grand, son âme baigne dans la grande âme, il reçoit l'héritage qui le propulse en avant et lui permet de s'enrichir.

Dans la simplicité, je vous demande d'essayer de protéger la tradition essénienne, de rendre vivants en son sein les 22 commandements afin qu'ils puissent grandir dans la vie des hommes, leur transmettre une base solide pour devenir de plus en plus forts de génération en génération.

Transmettez la vie, un ciel vivant, une terre vivante et sage, une tradition emplie d'intelligence et d'amour. Ne transmettez pas la mort, ce qui éteint la Lumière, conduit tout dans le fanatisme, l'obéissance aveugle, la vie fausse, mécanique. [...] »

Les 22 commandements de l'Archange Gabriel :

1. Tu ne tueras pas la vie.
2. Tu ne mentiras pas devant la vérité. Tu ne peux mentir que devant le menteur.
3. Tu ne seras pas le représentant de l'orgueil et ne le manifesteras pas dans ta vie.
4. Tu ne rendras pas les autres malades par ta pensée, ta parole, tes sentiments ou tes gestes.
5. Tu ne chercheras pas à acquérir ce qui ne t'est pas utile, ce dont tu n'as pas besoin et ce qui ne t'appartient pas.
6. Tu ne regarderas pas ce que tu ne dois pas regarder, de peur d'être possédé.
7. Tu ne mangeras pas ce qui a des yeux, ne porteras pas de cadavres à ta bouche.
8. Tu devras jusqu'à la mort respecter tes serments et engagements devant les mondes divins.
9. Tu ne vivras pas uniquement pour le monde de la mort.
10. Ne mets pas de masque pour cacher ton vrai visage.
11. Tu ne flatteras pas pour obtenir des bienfaits.
12. Tu n'entreras pas de métal dans ta peau.
13. Tu t'éloigneras de la tentation de l'alcool, de la drogue, du tabac, des produits chimiques et de l'électricité intensive.
14. Tu n'éduqueras pas des enfants dans l'esclavage, le fanatisme ou le sectarisme.
15. Pour chaque maladie, il y a un remède. Ne rejette aucune médecine, mais utilise celle qui est appropriée.

16. Tu ne couperas pas un arbre sans lui en avoir demandé l'autorisation.
17. Tu ne jugeras pas sans avoir la Lumière, de peur de vivre toi aussi la même épreuve afin de la comprendre. Abstiens-toi de tout jugement hâtif.
18. N'attire pas à toi ce qui est laid, nauséabond et mort, mais communie tous les jours en conscience avec la vie afin qu'elle s'anime en toi.
19. Prépare ta mort en étant vivant. Conduis la vie au-delà de la mort.
20. Ne gaspille pas les énergies de l'argent pour des intérêts illusoires.
21. Tu considèreras le sexe comme un acte sacré et seras fidèle.
22. Tu seras actif et créateur pour ce que tu crois être vrai. Tu ne seras pas passif et inconscient, mais tu demeureras vigilant et en équilibre face aux influences qui veulent détruire la vie. Chaque jour nouveau que la vie t'offre, tu l'utiliseras pour construire le monde de la Lumière et non pas pour t'associer à ceux qui ouvrent un chemin vers le néant.

*Nous te souhaitons un beau chemin empli de merveilles.
Reçois la grande bénédiction du Soleil
Et la force de résurrection liée à la fleur et au mystère de l'eau.*



TEXTES ANNEXES



Évangile de l'Archange Gabriel, extrait du psaume 97

« Le monde divin considère l'homme d'après l'eau qui émane de lui »

« L'eau est tellement empoisonnée que les hommes n'arrivent même plus à trouver de l'eau naturelle, simple, bonne pour vivre et alimenter la nature dans la pureté.

Les hommes disent qu'ils ne sont pas concernés, que ce n'est pas de leur faute, qu'ils ne sont pas responsables, qu'ils n'ont rien à voir dans tout cela, mais ils se trompent. Ils ne connaissent pas les lois divines et notamment la loi de l'assimilation qui les a transformés en serviteurs inconscients. S'ils ne disent rien, n'agissent pas, ne s'allient pas à l'autre pôle, ils sont automatiquement assimilés et deviennent, sans même le savoir, les serviteurs de quelques dirigeants qui utilisent cette biomasse inconsciente pour accroître leur influence et leur puissance.

Si vous demandez individuellement aux humains s'ils sont d'accord avec l'empoisonnement mondial de l'eau, presque tous vous répondront que non. Où est donc le problème ? Pourquoi l'eau est-elle polluée ? C'est à cause de cette loi de l'assimilation et de la masse.

Les hommes ne sont pas libres. Ils appartiennent à leurs dirigeants, qui décident de leur vie et de leurs actes sans même les consulter.

Aujourd'hui, l'eau intérieure qui a été empoisonnée permet de polluer encore plus l'eau des relations humaines, l'eau qui baigne les échanges journaliers et qui est la vie des hommes entre eux, avec les animaux, la nature. Cette eau est tellement chargée de toxines qu'elle en devient impropre à la consommation. Elle n'est plus utilisable et la vie n'est plus assimilable. Alors les hommes sont mécontents. Ils se plaignent sans réellement comprendre d'où vient le problème. Dans leur grande ignorance, ils pensent qu'ils peuvent se tourner vers un monde supérieur pour chercher de l'aide ou des solutions, mais ils oublient qu'ils font partie de la masse polluant l'eau, qu'ils sont reliés aux dirigeants qui agissent en conscience dans ce but précis. Pour le monde divin, c'est une incohérence, une anarchie, un désordre, et jamais il ne dialoguera avec un tel monde.

Le monde divin regarde et considère l'homme d'après l'eau qui émane de lui. »

Évangile de l'Archange Gabriel, extraits du Psaume 115
« Je suis la source d'eau claire, pure et vraie »

« [...] Je suis la source d'eau claire, pure et vraie. Partout où je passe, j'engendre la clarté, la pureté et la vérité. Les hommes disent : « Où est cette source ? Nous aimerions bien la découvrir pour vivre dans cette eau pure, connaître cette vérité absolue, nous baigner dans une clarté de plus en plus grande et large, mais tout cela est une abstraction. »

Je dis aux hommes qui cherchent la source que, lorsque je leur parle, j'utilise le langage que les hommes peuvent entendre et comprendre.

Sachez que lorsque les enfants de Gabriel sont engendrés par ce monde de l'eau pure, ce qui sort de leur bouche est vérité. Il n'y a là aucun mensonge, aucun manque, jamais d'illusion. Tout est clair comme une évidence.

Je suis la source de la vie qui abreuve tous les mondes et toutes les manifestations de la vie. Vous pouvez me rencontrer à l'extérieur, mais je suis aussi en vous. J'aime couler en l'homme qui porte en sa conscience mon eau pure.

C'est une abstraction pour celui qui dort et rêve sa vie comme un inconscient.

C'est une vérité pour celui qui s'est éveillé et qui est né de moi. Je suis alors une réalité vivante en l'homme et il peut abreuver, nettoyer, purifier tous les mondes et les reconnecter à la vie, à l'intelligence des origines.

Sachez reconnaître celui qui n'est pas né de moi : il baigne dans l'eau sale et ses yeux, sa pensée, sa parole, ses gestes ne portent pas la semence de la pureté. Il parle en répétant ce qu'il a entendu. Il prétend connaître et comprendre les mystères de la vie mais ne vit même pas le profond mystère de l'eau qui l'anime et de sa pureté qui ouvre les portes de l'âme, de sa sagesse immortelle. [...]

Vivez auprès de ma source. Gardez son eau pure en vous et tout autour de vous.

Ne laissez personne salir vos vêtements. Tenez-vous dans l'éveil et la discipline et soutenez-vous les uns les autres. Soyez dans l'étude des lois divines, dans le discernement et la clarté. Apprenez à vous nettoyer et à vous dégager de tout envahissement. Baignez-vous dans la parole de tous les grands maîtres qui ont fait couler mon eau dans la clarté, la pureté, la vérité. Gardez cette parole en vous, prenez-en soin et faites-la circuler en la gardant pure et vivante. N'éteignez pas l'intelligence de la parole et ne polluez pas son âme.

Ne vous associez pas à ceux qui ne me connaissent pas, ne respectent pas mon nom, ne sanctifient pas ma source, ne glorifient pas mon intelligence mais se servent de moi comme des voleurs pour la satisfaction de leur propre existence mortelle, éphémère, limitée. N'accumulez pas une grande quantité de savoir inutile. Étudiez ce que vous pouvez mettre en pratique et qui vous rend plus heureux, plus forts, plus lumineux.

Avancez en posant un pas après l'autre, en construisant, en mettant au monde une œuvre qui glorifie la Lumière. [...] »

Évangile de l'Archange Gabriel, extraits du Psaume 149
« Maîtrisez le pouvoir magique de l'eau »

« [...] Lorsque les hommes entendent qu'il y a une eau subtile tout autour d'eux qui baigne leurs pensées, leurs états d'âme, leurs volontés et qui les relie à tous les mondes et à tous les êtres, ils essaient de l'imaginer, de la concevoir. Ils se demandent comment elle peut être, quelles sont les lois qui la régissent. De même, lorsqu'ils entendent parler de l'eau de Gabriel, ils s'interrogent sur sa nature et sur la fonction qu'elle a dans l'eau qui les entoure.

Il est évident que l'eau de Gabriel n'est pas autour de l'homme ; elle vit dans un autre monde, beaucoup plus subtil et fin, mais il peut y avoir une relation, un contact si certaines règles sont respectées. Alors, l'eau aurique qui entoure l'homme peut devenir le corps concret et physique de Gabriel. Bien sûr, ce n'est pas un corps physique comme vous le considérez, mais pour mon royaume, c'en est un.

C'est à cause de cette eau magique qui vous entoure qu'il vous est demandé de purifier vos corps d'eau. Alors un contact peut être établi, une alliance conclue.

Celui qui réalise ce corps d'eau pur par la pratique de la discipline offre un espace clair et vivant pour que le monde divin puisse venir apporter la sagesse, la beauté, la force d'évolution.

Pour purifier le corps d'eau, vous devez apprendre à maîtriser votre corps physique à travers la concentration et la méditation. C'est pourquoi je vous demande de vous tenir dans le silence, l'immobilité, la concentration et la méditation dans mon temple. Vous devez apprendre à entrer dans le grand calme éveillé afin d'endormir la terre de votre corps de façon à vous éveiller dans l'eau, à devenir vivants en elle.

Dans l'eau, vous verrez apparaître toutes les questions, les interrogations qui viennent du corps physique et qui demeurent sans réponses tant que l'énergie demeure bloquée uniquement dans le côté matériel. Une grande partie des réponses se trouve justement dans le corps d'eau, mais pour les recevoir, il faut libérer les questions et les amener dans le monde de la magie et de la vie. Dans l'eau pure et claire se tient la réponse, ou tout au moins de nombreuses réponses. L'eau apporte la vision magique qui dénoue de nombreux problèmes. [...]

La frontière du corps ne doit plus s'arrêter à la peau, mais elle doit s'élargir jusqu'à englober l'aurique et les manifestations subtiles qui s'y déroulent. C'est une sensibilité particulière aux ambiances, aux influences, aux présences, à la résonance des mondes de plus en plus vastes autour de soi.

Si, bien souvent, les hommes ne parviennent pas à purifier leur corps d'eau, c'est parce qu'ils n'ont aucun contrôle sur leur corps physique et sur les influences qui le mettent en action, le touchent, agissent sur lui et le conduisent dans des attitudes, des états d'âme, des réactions qui ne sont pas conformes à une intelligence supérieure divine.

Rappelez-vous que vouloir purifier le corps d'eau sans établir une relation sage et structurée avec le corps physique n'apportera que très peu de résultats. Vous devez d'abord vous créer un corps de terre stable et solide au moyen de l'étude et de l'application de ce qui est clairement compris. »

Évangile de l'Archange Gabriel, extraits du Psaume 153
« Allégez votre vie pour traverser l'eau du monde »

« Apprenez à vous laver, à être légers.

N'alourdissez pas votre vie par tout ce qui est inutile, de peur d'être trop lourds et de vous noyer lorsque vous devrez traverser l'eau de la vie.

Apprenez le discernement, ne vous identifiez pas à ce qui ne vous appartient pas, à ce que vous ne pouvez pas utiliser comme éléments sacrés pour vous construire un corps de pureté, de sagesse, d'immortalité.

Pour traverser cette eau, vous devez être neutres, vierges, légers, parfaitement formés.

Vous devez passer sans vous laisser attraper par quoi que ce soit jusqu'à pouvoir entrer dans un autre monde dont vous ne soupçonnez pas l'existence.

Apprenez à être légers, soyez capables d'entendre, de voir, de goûter, de sentir, de toucher en restant concentrés sur l'essentiel.

Ne mettez pas toute votre vie dans ce qui est éphémère, ne vous laissez pas absorber jusqu'à placer toute votre vie, vos centres d'intérêt, vos intuitions, vos souhaits dans tout ce qui vous touche et se présente à vous.

Apprenez à vous préserver des influences subtiles qui viennent vous visiter, vous solliciter.

Cultivez en vous un espace vierge, inviolé, neutre, à l'image du cercle de la Ronde des Archanges, qui vous permettra de ne pas vous immerger totalement dans le tourbillon de la vie extérieure inconsciente. [...]

Dès que l'homme entre dans l'eau, ce sont des mondes et des mondes qui apparaissent pour s'accrocher à lui, refusant de le laisser partir vers son âme.

Rappelez-vous et comprenez : le monde de l'eau est la résonance universelle, il est un amplificateur. Tous les mondes que vous portez, auxquels vous vous êtes reliés, il les met dans la grandeur, dans le grand écho qui éveille tous les mondes en affinité.

Ainsi, lorsque vous vous trouvez dans des situations fragiles, délicates, ambiguës ou même initiatiques, tous ces mondes reviennent vers vous amplifiés.

La clé est que vous devez apprendre à vous alléger. Allégez-vous de vous-mêmes, concentrez-vous sur l'immortel, maîtrisez votre corps, harmonisez votre vie et ne laissez pas vos organes de perception et vos sens vagabonder là où il ne faut pas.

Ne soyez pas un garde-manger, une armoire de rangement ou une poubelle pour un monde qui vous utilise à votre insu.

Apprenez à dire non et à vous ressaisir quoi qu'il en coûte, car vous n'avez rien à gagner à être les esclaves d'un monde qui vous conduira au recyclage après vous avoir tout volé.

Seule la légèreté est capable d'être vierge, neutre et c'est ainsi qu'il faut être pour traverser l'eau du monde des hommes sans se faire capturer et féconder. »

Évangile de l'Archange Gabriel, extraits du Psaume 11
« Vous êtes des gouttes d'eau baignant
dans un océan d'influences »

« La vie est un courant, un fleuve, un mouvement d'eau.

L'homme est entouré d'une eau vivante, qui est en perpétuel mouvement dans plusieurs mondes. Cette eau est une merveille, un mystère, que l'on peut appeler l'« âme » ; elle est le lien unissant tous les mondes, du plus grossier au plus subtil.

En elle, tout est en mouvement, force, circulation, influence ; jamais les choses ne demeurent à la même place et sans cesse les courants, les influences agissent, incitant à adopter tel ou tel comportement ou attitude.

Cette eau est comme l'âme, à la fois universelle et individuelle, héréditaire, à la fois proche et lointaine, petite comme une goutte et vaste comme un océan qui baigne les étoiles. Elle est à l'intérieur de l'homme et autour de lui. Elle est le lien avec ses ancêtres. Elle emplit et enregistre tout ce que l'homme accomplit au cours d'une journée. Elle a un pouvoir absorbeur, à l'image d'une éponge, recueillant les pensées, les sentiments, les paroles, les regards, les intentions, toutes les activités quotidiennes... Puis, elle restitue toutes ces influences humaines à l'univers, les faisant circuler dans des influences et des mondes plus grands que l'homme, tels que les astres : les planètes, les étoiles, en fonction de la loi des correspondances et des affinités.

Cette goutte de la vie quotidienne de l'homme est également restituée à l'océan des collectivités humaines, à leurs égrégories, leurs génies et leurs esprits. Ainsi s'effectue un échange permanent entre la goutte, qui est l'homme individualisé, et l'océan universel qui l'entoure. Puis, cela revient vers l'homme afin qu'il pense, ressente et vive dans un certain cadre, digérant ce qu'il a lui-même mis dans l'eau.

Apprenez à être conscients de cette goutte d'eau et de ce que vous y mettez par le mystère de votre vie quotidienne. Sachez que ces influences sont en mouvement, en vous et autour de vous, qu'elles s'accumulent et se renforcent pour se perpétuer à travers le temps.

Rendez conscients vos états d'âme, vos pensées et vos paroles en les reliant à l'eau pure de Gabriel. [...]

Si vous sentez un état d'âme négatif qui cherche à entrer dans votre eau, prenez refuge auprès de la Mère, de l'Enseignement et utilisez les vertus pour équilibrer les contre-vertus. Faites de même pour les pensées, les paroles, les attitudes, les comportements, les états de conscience... Équilibrez tout par l'enseignement essénien.

Ce lien avec la Mère et cet équilibrage, cette compensation sont fondamentaux.

Rappelez-vous que tout doit toujours être maintenu dans un état d'équilibre. Si le poids fait pencher la balance d'un côté, vous devez le contrebalancer en plaçant la vertu opposée. »

Évangile de l'Archange Gabriel, extraits du Psaume 25
**« Redonne à ton âme
la possibilité de communiquer avec toi »**

« Méditez et rendez vivante la perception de votre âme.

Tout comme vous vivez avec votre corps, apprenez à vivre avec votre âme. Portez votre attention aimante sur elle et prenez-la en compte dans les décisions de votre vie.

Percevez votre âme et aussi l'âme universelle. [...]

Le plus difficile est de renouer le dialogue avec l'âme individuelle et de retrouver la mémoire de l'être véritable, au-delà des illusions imposées par le monde de l'homme.

L'âme est séparée de l'homme : il y a d'un côté l'âme et de l'autre côté, l'homme.

Ainsi, l'homme ne comprend plus le langage de l'âme. Il a développé son propre langage, sa vision, sa compréhension, ses lois, sa destinée et même sa religion.

L'homme est capable de parler de Dieu ou de son âme tout en étant en dehors d'eux et désaccordé.

Quand l'âme s'approche de l'homme pour lui donner son avis, il ne le comprend pas et considère souvent cette expérience comme une agression ou une épreuve qui remet sa vie en cause.

Pour comprendre l'âme, il faut être préparé, avoir créé un espace neutre, vierge de tout désir, de toute attente, de tout résultat. Il faut être comme un enfant qui pose une question et qui attend la réponse sans rien y mettre de lui-même, sans calculer ce qu'il va pouvoir en faire, quel profit il va pouvoir en tirer. [...]

L'entrée dans la Ronde des Archanges et le baptême essénien sont des moments privilégiés où l'âme peut de nouveau s'approcher de l'homme et parler avec lui. Il est également fondamental de participer aux activités des cercles d'étude et de travailler avec la pierre verte de Raphaël afin de préserver la continuité de conscience et de mémoire, jusqu'à ce que votre âme renoue avec vous et vous conduise sur le grand chemin de l'âme universelle.

Si vous voulez parler de nouveau avec votre âme et retrouver le chemin de la grandeur et de la dignité, ne cherchez pas à accaparer quoi que ce soit, mais apprenez simplement à vivre et œuvrer dans la Ronde des Archanges comme un service sacré pour un monde supérieur.

Lorsque vous étudiez ou accomplissez des rites théurgiques, soyez dans le service de Dieu et œuvrez pour le bien de tous les êtres, sans calcul.

Ouvrez un espace en vous pour que l'âme puisse venir vous visiter en se manifestant telle qu'elle est, sans que vous l'obligiez à parler d'une certaine façon et à donner les réponses que vous attendez. »

Évangile de l'Archange Raphaël, extraits du Psaume 181
*« La science sacrée du baptême,
clé de l'épanouissement de l'homme »*

« Bien souvent, lorsque l'homme s'incarne, il perd la mémoire et ne se rappelle plus qui il est, d'où il vient et pourquoi il est sur la terre.

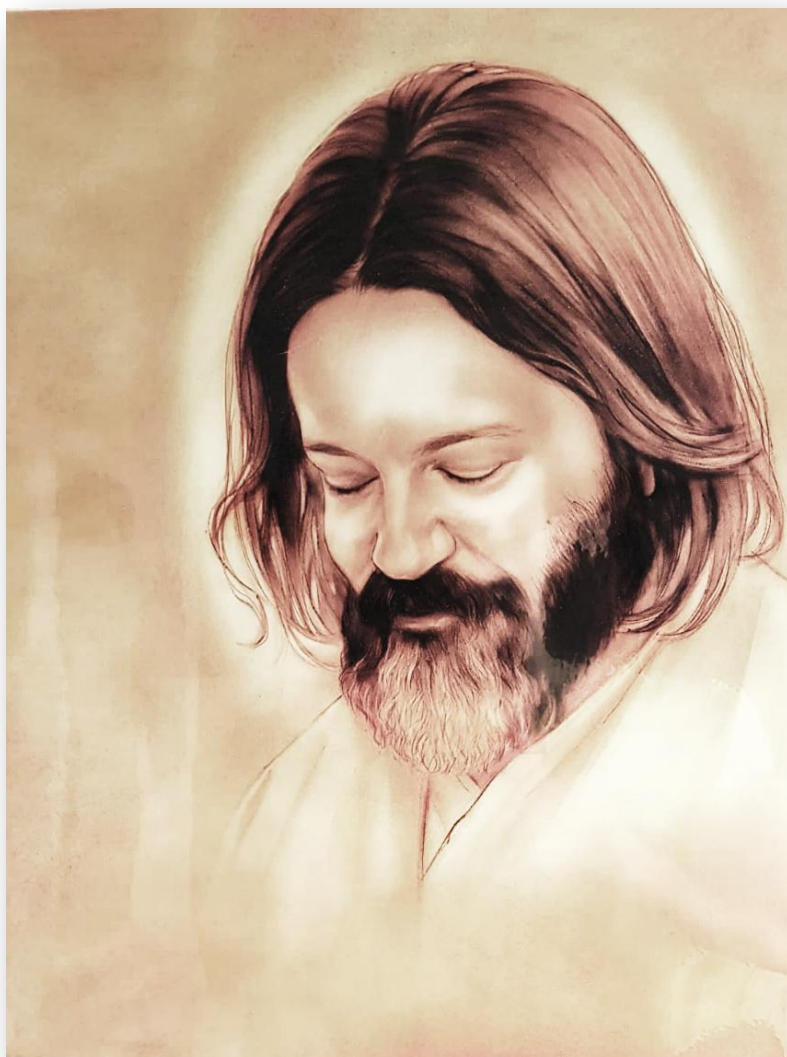
Les hommes s'incarnent, mais finalement, ils ne savent pas pourquoi, ils oublient leur mission et la plupart d'entre eux ne savent pas réellement qui ils sont. Cela est une épreuve, mais l'homme n'est pas seul, il est accompagné par tout un monde céleste et il est accueilli dans un cadre, dans une famille, dans une société. Ce cadre l'entoure et écrit sur lui afin de déterminer ce qui se passera dans sa vie : va-t-il se rappeler son alliance avec les mondes subtils et renouer un lien avec son Ange ailé ou se jeter à corps perdu dans le monde de la matière, vide d'âme et d'esprit ?

Si l'enfant est accueilli dans un cadre sacré, béni par Dieu ou mieux encore, s'il est consacré à Dieu avant sa naissance, sa destinée sera totalement différente. C'est pourquoi les sages ont préservé la religion de la Lumière à travers les siècles et ont institué l'acte de baptiser et de bénir, de consacrer.

Lorsqu'un enfant est offert à Dieu par des paroles rituelles, des gestes, une bougie allumée, des bénédictions, toute sa vie et sa destinée seront imprégnées par cet acte.

Cela lui permettra, en grandissant, de retrouver le chemin des mondes subtils et d'avoir un ciel vivant au-dessus de sa tête.

À travers le baptême ou une bénédiction bien faite, vous permettez à des esprits séculiers, à des génies, à des intelligences célestes de s'approcher de l'homme, de tisser des liens afin de venir vivre avec lui. Ainsi, plus l'enfant grandira en conformité avec l'acte du baptême, plus ces êtres subtils pourront agir sur lui, l'inspirer, le guider, le protéger jusqu'à ce qu'il parvienne à retrouver son Ange, à se rappeler qui il est et pourquoi il a pris un corps sur la terre. »



Olivier Manitará

Gratitude



C'est avec une infinie gratitude
que nous dédions ce cours de l'Ecole Essénienne
à celui qui en est l'inspirateur et le père fondateur,
notre maître bien-aimé, Olivier Manitarà.
A travers lui, nous remercions tous les êtres,
visibles et invisibles,
qui constituent l'Alliance de Lumière de la Nation Essénienne,
et qui ont permis la réalisation de cette œuvre grandiose :
les pierres,
les plantes,
les animaux,
tous les grands Maîtres et leurs élèves,
les Anges,
les Archanges,
les Dieux,
et le grand mystère du Père et de la Mère,
nos divins Parents.

Merci.

Ce document appartient à

L'ÉCOLE ESSÉNIENNE



Pour en savoir plus
ecole-essenienne.world

pour contacter l'école
info@ecole-essenienne.world



Les Esséniens se considèrent comme des êtres humains parmi d'autres êtres humains, dans le grand respect de toutes les différences.

Simplement, ils ont décidé de ne pas accepter comme une fatalité le monde qui cherche aujourd'hui à imposer un mode de pensée unique, et à transformer l'homme en un simple consommateur et profiteur de la vie.

Sans reproche, sans guerre ni rejet de ce monde qu'ils respectent, les Esséniens s'organisent en corps de nation, comme un peuple d'âmes dans tous les peuples pour faire apparaître un nouveau monde dans le monde : une nouvelle culture, une nouvelle religion et façon de voir le monde, une nouvelle économie et un nouvel art de vivre, en parfaite harmonie avec les mondes de la Mère et les mondes supérieurs du Père.

Au sein de l'Ecole Essénienne et de ses 7 étapes-écoles, l'école du cœur constitue la 1^{ère} porte et la 1^{ère} étape, celle qui ouvre l'accès à un enseignement libérateur, rare, précieux et d'une richesse infinie pour tous les chercheurs authentiques. C'est le chemin du cœur, qui est un chemin de dignité, de beauté, de grandeur, de royauté, et aussi d'humilité, de respect, de douceur, d'harmonie et de paix. C'est le grand chemin de la guérison, du pardon et de la réconciliation des mondes.

« Bienheureux celui qui a les yeux pour voir le trésor de Dieu là où il est, car il rencontrera la splendeur et la merveille, ici-bas comme dans l'au-delà. »