

Fondé sur les enseignements de
OLIVIER MANITARA

LE MONDE DE LA PENSÉE

École du cœur - Cours 15



ÉCOLE ÉSSENIENNE

©ÉCOLE ESSÉNIENNE 2023-2024
Tous droits réservés pour le monde
(textes, dessins, schémas, logos, mise en page, concept)

Dépôt légal :
École Essénienne – Bourg-Dessous 31 – 1088 Ropraz VD – SUISSE
ecole-essenienne.world
info@ecole-essenienne.world



Remerciements à toute les équipes de l'École Essénienne
et de l'Ordre des Hiérogrammates pour la réalisation de ce cahier

Rédaction : Frantz Amathy

Graphisme : Stéphane Despouy

Relecture/correction : Caroline Ehret et Isabelle Dobby

Mise en page : Sonia Ratel

Coordination : Sara Devantéry

également un grand merci à

Sukha.ch

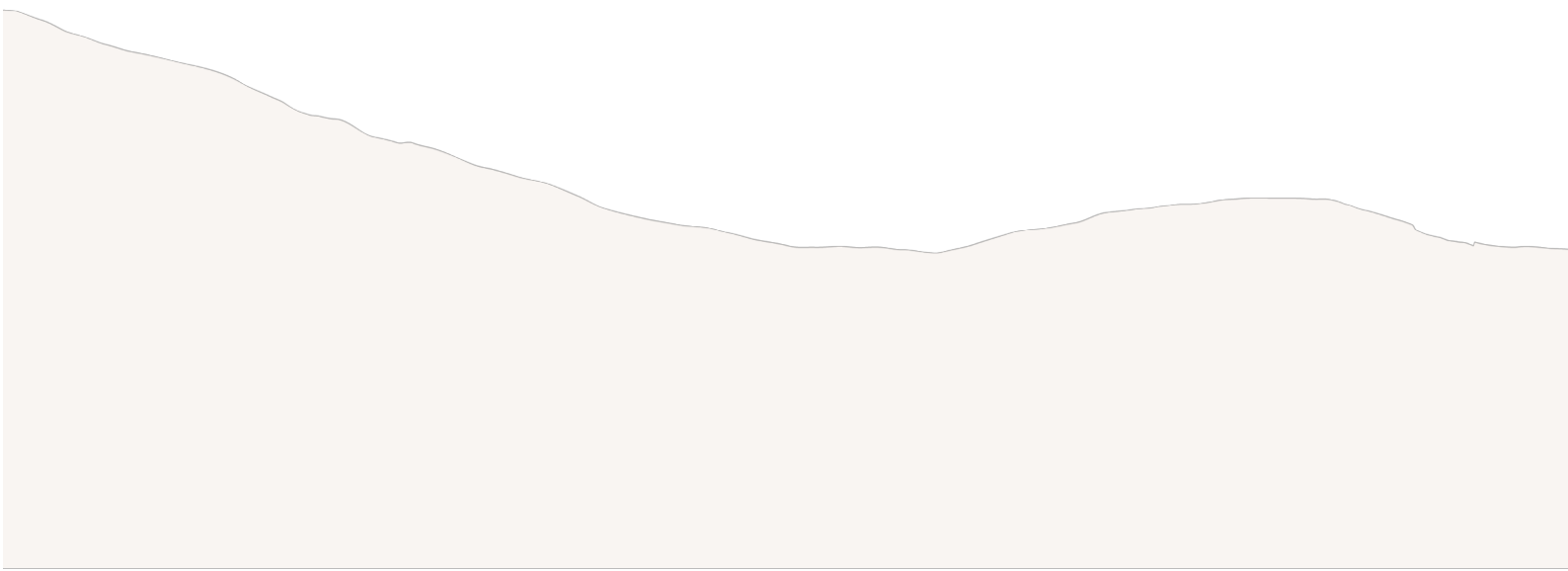
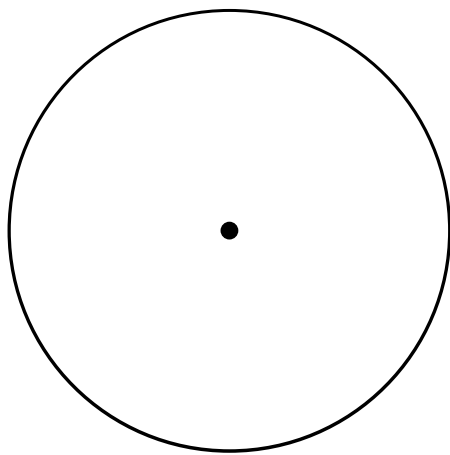
Graphisme de la mise en page du cours

Jan Kop iva sur Unsplash
Photo de couverture

Les cours présentés au sein de l'École essénienne
sont réalisés à partir des enseignements transmis par Olivier Manitara
durant 30 ans, entre 1990 et 2020.

Ces enseignements représentent un trésor inestimable
pour l'humanité en marche et, par ces cours,
nous entendons préserver ce patrimoine sacré,
le rendre accessible à tous et le transmettre
le plus fidèlement possible
aux générations futures.





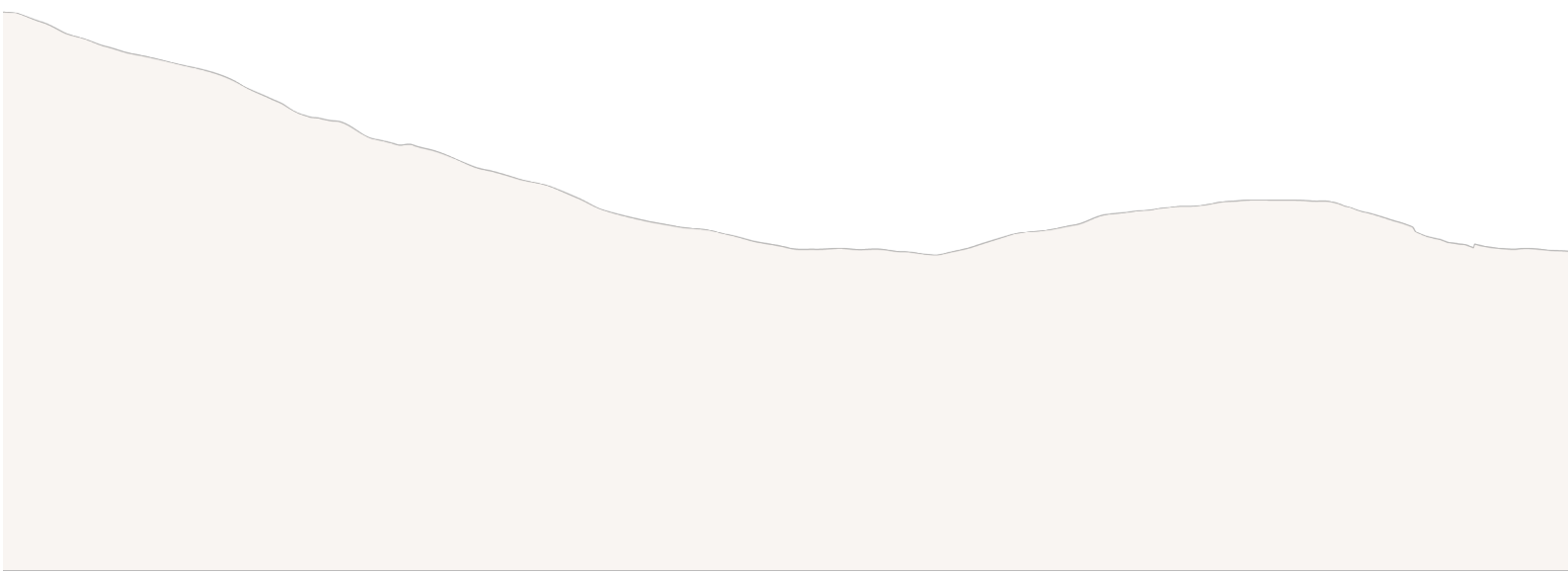
École du cœur
Cours 15

LE MONDE DE LA PENSÉE



Table des matières

INTRODUCTION	1
Chapitre 1 LA VISION JUSTE POUR S'APPROCHER DU MONDE DES PENSÉES	3
Chaque pensée est reliée à une structure	3
La pensée siège dans le monde de l'Air	7
L'intellect de l'homme, lieu de convoitise	8
Comprendre la pensée comme le système des classes sociales	11
Chapitre 2 L'ART DE NOURRIR ET DE MAÎTRISER SA PENSÉE DANS LA LUMIÈRE	14
L'étude, clé pour maîtriser la pensée	15
La pensée comme organe subtil	18
Chapitre 3 LE SANCTUAIRE DE LA TÊTE, TERRE FERTILE DES PENSEES	20
Les cheveux comme antennes pour capter les mondes des pensées	22
Chapitre 4 S'ENVOLER PAR LA PENSEE	24
La prière, lieu de communication	25
Science de l'offrande pour respirer avec le Divin	26



INTRODUCTION



Le monde de la pensée est un univers qui a été abordé et réfléchi par les philosophes, les penseurs, mais également par les spiritualistes en développant notamment la pensée positive, la pensée créatrice, pour attirer l'abondance. C'est une approche qui peut être juste, mais qui reste néanmoins incomplète. On parle d'une pensée au service de l'homme, de ses intérêts, de ses rêves, ce qui peut être une bonne chose en soi, mais la pensée est en réalité un monde beaucoup plus vaste et structuré qu'on ne peut l'imaginer.

La pensée qui paraît abstraite et diffuse, insaisissable, est en réalité l'organe de l'homme le plus convoité par le monde dans lequel nous vivons.

La sagesse enseigne que l'homme se distingue des autres règnes par la sphère de la pensée. On peut alors comprendre pourquoi la pensée chez l'homme est à ce point convoitée, car l'homme a ce don de pouvoir donner forme aux pensées par l'énergie créatrice dont il est le porteur. Et ne dis-t-on pas, qui dirige la pensée de l'homme dirige le monde...

De l'état de nos pensées, l'Archange Raphaël pose ce constat :

[...] Si l'homme est parfois si malheureux et perdu sur la terre, c'est à cause de la pensée ; non pas de la pensée telle qu'elle est dans son origine, mais de ce que l'homme a fait ou laissé faire de la pensée

Vous en êtes arrivés à un stade où vous n'aimez pas vos pensées

Vous devez vous éveiller et comprendre que vous avez été mal élevés, mal éduqués et orientés. Alors, maintenant, vous devez vivre avec tous les empoisonnements et les tares qui en découlent.

L'origine de vos souffrances est d'être devenus des inconscients de la pensée. Vous ne la maîtrisez plus, vous avez perdu le contrôle ; alors elle vous a asservis, conduits dans la médiocrité, dans l'esclavage [...]

Extraits Psaume 180 Archange Raphaël

« La clé pour éveiller la pensée dans un monde supérieur »

L'Archange nous parle d'une perte de contrôle, d'une inconscience... Ainsi une pensée se définit par notre conscience ou notre inconscience, et tous nos actes vont alors découler de cela.

Si la sphère de l'homme est celle de la pensée, celle des Maîtres authentiques est la sphère de la conscience. La conscience est liée à la maîtrise, elle permet le discernement. Ainsi en sachant discerner ce qui est bon de ce qui ne l'est pas, nous décidons si une pensée est la bienvenue, ou non, à l'intérieur de nous.

Nous devons nous rééduquer, redonner à l'acte de penser sa dimension sacrée.

Chapitre 1

LA VISION JUSTE POUR S'APPROCHER DU MONDE DES PENSÉES



Tout un état d'esprit pourrait nous amener à croire que la pensée n'est pas si importante que cela, que nous la maîtrisons et pouvons changer de pensée comme nous le voulons. Avons-nous vraiment conscience de ce que nous pensons et de « qui » pense en nous ? Avez-vous remarqué que lorsque nous pensons il y a comme un être qui parle à l'intérieur de nous, accompagné d'images qui nous viennent à l'esprit ?

La sagesse enseigne qu'une pensée est un être vivant, ce qui signifie que comme tout organisme vivant elle va chercher à se développer, à croître, jusqu'à arriver dans les plans terrestres pour trouver un corps de manifestation, un aboutissement, une concrétisation.

Par exemple, un projet commence toujours par une pensée qui, au fur et à mesure qu'elle sera alimentée, va grandir. Plus le projet sera réfléchi et vivifié dans la pensée, plus il recevra de force pour sa réalisation.

A partir du moment où l'on accepte de voir la pensée comme un être vivant cela change tout notre rapport à elle.

Chaque pensée est reliée à une structure

La pensée est bien souvent considérée comme un monde sans consistance, subjectif. En réalité, pour la saisir, il faut se poser la question de savoir quelle est son origine et ce qu'elle souhaite faire apparaître.

Une pensée ne se manifeste jamais isolément, mais toujours dans une reliance et une affinité avec d'autres pensées.

Pour mieux comprendre ces lois d'affinités on peut prendre l'image de l'arbre : il est constitué de racines, d'un tronc et de branches, mais en même temps il est UN.

Bien que chaque partie de l'arbre soit propre à elle-même, elles sont toutes interdépendantes. Ainsi la fleur n'est en rien séparée des racines. La fleur est la pensée reliée à toute la structure qui l'a mise au monde.



Une pensée qui apparaît, se voit toujours reliée à une structure et pour exister, elle a besoin de se poser sur un socle.

Certaines pensées portent en elle la beauté, la floraison, l'abondance, l'expansion, tandis que d'autres nous emprisonnent, nous enferment dans la peur, dans des dogmes.

Exercice :

Pose-toi dans le calme et pense à la bienveillance. Vois quelles autres pensées viennent s'associer à la pensée de la bienveillance. Tu auras l'impression que d'autres pensées sont attirées vers toi se reliant à la première, mais tu remarqueras aussi que de penser à la bienveillance entre en résonance avec ce que tu portes à l'intérieur de toi.

Tu peux faire pareil en pensant au désespoir. D'autres pensées vont s'approcher de toi, comme par exemple, la tristesse, le pessimisme, la lassitude, ou alors cela va réveiller une pensée liée à un souvenir, une mémoire.

Tu peux faire cela avec différents mots, lumineux ou non et tu remarqueras qu'instantanément des groupes de pensées vont se former autour et te plonger dans un certain état d'esprit.

Cette observation nous permet d'appréhender et d'identifier le monde des pensées, de saisir comment elles agissent et se manifestent par « famille » et par affinité, mais aussi des ambiances en lesquelles on baigne en *activant* telle ou telle pensée. Et cela agit de la même façon que l'on en soit conscients ou pas.

Pour appréhender l'idée de la structure de chaque pensée, il faut évidemment être posé, entrer dans le calme, la médiation et cultiver l'observation de soi et le détachement. Le monde dans lequel nous vivons nous sollicite sans cesse, il faut être réactif, efficace, saisir les opportunités et bien souvent cette attitude nous coupe de notre faculté de discernement, de prendre le temps d'observer les situations, les pensées en action dans notre vie.

Une pensée qui peut se revêtir de l'habit de la bienveillance peut cacher un autre monde. Certains êtres vous parlent de paix et d'harmonie, mais ils peuvent être reliés à une autre réalité invisible que celle qui paraît aux yeux du monde. Ils appellent à la guerre et vous diront que c'est au nom de la paix qu'ils agissent. Est-ce vraiment la pensée de la paix qui les mène dans ce combat ? A quelle structure de pensée sont-ils reliés ?

Dans quelle terre enracinons-nous nos pensées ? Dans un monde organisé et structuré par la lumière, ou au contraire dans un monde changeant, instable, inspiré par les modes passagères du monde de l'homme ?

L'image de l'arbre est un symbole magique, une écriture divine sur lequel l'homme peut méditer. L'arbre est le résultat de la prière de la Terre-Mère qui s'élève vers le ciel éthéré pour communier avec lui. Si nous parvenons à méditer sur l'image de l'arbre nous constaterons que celui-ci a besoin d'enracinement pour s'élancer vers les hauteurs, et donc d'une terre qui le porte et le stabilise. Il en est de même des pensées, elles ont besoin d'une terre vertueuse et stable pour s'élancer vers les hauteurs et telles les branches et les fleurs de l'arbre, elles sont un monde d'expansion et de communication.

Pour mieux comprendre l'idée de structure dans la pensée, voici un extrait du Psaume 190 de l'Archange Raphaël, « Contrôlez votre pensée en structurant votre quotidien » :

« (...) Si un homme est joyeux, cela veut dire qu'il y a derrière toute une structure permettant d'expliquer son état d'âme, de comprendre pourquoi un monde organisé fait apparaître cette pensée de la joie, cet état d'âme, cette énergie, qui devient ensuite une manifestation corporelle. Il en est de même si l'homme éprouve de la colère... Vous devez percevoir ces choses afin de comprendre quel monde se trouve derrière toute pensée et quelle structure la porte. C'est une éducation essénienne qui permettra de faire apparaître un nouveau type d'homme sur la terre.

Que la pensée est vivante, qu'elle est un pouvoir fécondant doivent être pour vous des certitudes.

Vous devez acquérir cette perception subtile et cette conviction vécue que la pensée ne peut pas vivre par elle-même et qu'elle est donc automatiquement portée par toute une structure d'intelligence dont elle est le fruit.

Considérez la pensée comme le fruit de la fleur du ciel ; c'est une image qui peut vous aider dans votre concentration, car comme une fleur, la pensée est vivante, elle a une action fécondante et elle est enracinée dans un monde parfaitement structuré qui possède un sens plus grand.

La pensée est elle aussi enracinée dans un monde invisible bien plus grand qu'elle et bien souvent, elle se structure en famille de pensées qui s'associent et se soutiennent mutuellement. Elles visitent l'homme pour s'emparer de lui, pour le conduire à agir de telle ou telle manière.

Comprenez que cette sagesse est fondamentale et que vous devez découvrir les mondes qui se tiennent derrière les pensées, qui les animent, quelles sont leurs intentions, leurs orientations, leurs projets (...)."



La pensée siège dans le monde de l'Air

La pensée est reliée à l'élément Air et plus précisément à l'Archange Raphaël.

L'air, à la différence de la terre et de l'eau, est impalpable et diffus. Il est omniprésent et en même temps insaisissable. C'est un royaume vaste et sans limite, lié à l'inspiration. Il correspond à ce qu'on appelle l'éther. L'air porte les atmosphères qui vivent tout autour de nous. En fonction de nos vies, nos activités, nos préoccupations nous véhiculons sans cesse des éthers de pensées. Ces éthers sont vivants, car ils sont le véhicule d'esprits et de forces animatrices porteuses de vie et d'autres de mort. Autrement dit il y a des atmosphères, des ambiances qui sont prospères à la vie, à la joie, l'épanouissement et engendrent des courants d'harmonie ou au contraire des ambiances lourdes, chargées, chaotiques, déstructurantes qui apportent désordre et maladie.

On connaît bien ce terme "d'état d'esprit". En réalité cela a une signification profonde. Un état est un mode d'organisation centralisé et régi par des lois, cette définition s'applique dans les plans subtils liés à la pensée.

Les courants de pensées politiques, culturels ou religieux sont structurés en « état d'esprits ». Ainsi si nous sommes reliés à un courant de pensée en particulier, notre aura, nos éthers, véhiculeront les esprits liés à ce courant, que nous en soyons conscients ou pas.

A l'image d'un livre, nous sommes porteurs d'écritures par toutes les associations que nous faisons dans notre vie quotidienne.

Ainsi, "un état d'esprits", correspond à un monde organisé et structuré par des esprits en affinité avec ce monde.

Le monde de la pensée, bien qu'il soit volatil, est toujours relié à un monde qui se tient derrière comme une terre en laquelle il est enraciné.

Chacune de nos activités que ce soit le travail, les loisirs, la spiritualité nous relie à des pensées qui sont elles-mêmes reliées à une structure de pensées. Prenons comme exemple la religion : un catholique sera relié à tout un monde de pensées qui ne sera pas le même que celui d'un hindouiste. Chacun des deux croyants véhiculera dans son aura un éther rempli des esprits-pensées, propre à son courant religieux.

Ainsi lorsque l'on entre en relation avec certains êtres, développer cette conscience permet d'être éveillé dans nos échanges.

L'intellect de l'homme, lieu de convoitise

Le monde de la pensée correspond à la sphère de l'intellect de l'homme. A l'image de la montagne, le sanctuaire de la tête de l'homme représente le sommet de son être. En ce lieu siège le cerveau, que l'on peut comparer à une tour de contrôle. C'est par la tête que l'homme va capter le monde de la pensée.

Chaque être humain est entouré d'un océan de pensées autour de lui qui peut être source de bonheur ou de malheur.

De nos jours, les intelligences qui gouvernent le monde ont compris que si elles s'emparaient de la pensée des peuples, elles s'empareraient alors du pouvoir.

Ainsi, si l'on s'empare de la sphère pensante de l'homme, de sa tour de contrôle, on peut, à travers lui, prendre le contrôle, quand bien même il se croira être toujours aux commandes.

Comment cela est-il possible ? Par tous les moyens qui sont utilisés aujourd'hui, télévision, journaux, radio, réseaux sociaux, publicités...etc.

Si nous observons nos environnements on se rend vite compte que le monde actuel ne laisse aucun espace vide, tout doit être en permanence rempli d'images, de sons, de couleurs, d'odeurs pour stimuler les sens de l'homme.

Les yeux et les oreilles sont des portes qui, une fois fécondées, vont susciter des pensées, des désirs.



En permanence ce monde joue sur les faiblesses de l'homme, ses manques, ses aspirations pour faire naître en lui des désirs qu'il voudra satisfaire. On va créer en lui des besoins. La société de consommation a très bien compris tout cela.

La pensée de l'homme est sans cesse convoitée, parce qu'il est un créateur et donne la possibilité aux mondes des pensées de se réaliser jusque dans la matière. Ainsi, petit à petit l'homme est dépossédé de lui-même. Il est envouté, hypnotisé et saturé de tellement d'informations et d'impulsions qu'il n'arrive plus à entrer dans un discernement.

Il faut comprendre l'intellect de l'homme comme une terre subtile, en laquelle les graines qui y sont semées sont les pensées, les pensées de la société, du gouvernement, d'un pays, d'une idéologie. L'homme est dépossédé de sa terre, il n'est plus maître de sa vie, ni des semences qu'il porte.

Quelles pensées l'homme accueille-t-il à l'intérieur de lui ? Qui décide-t-il de servir ?

L'homme est-il conscient de ces processus ?

C'est par l'éveil de la conscience de tous ces fonctionnements que l'homme peut se réapproprier l'organe de la pensée.

" (...) Ne laisse personne s'emparer de ta pensée, de la source de ton inspiration et te détourner du chemin de ta véritable destinée de Lumière. Celui qui s'empare de ta pensée écrira lui-même ton avenir dans le grand livre magique de ta vie et des vies.

Si la plume de l'esprit peut capter la mémoire des mondes de la Lumière, elle doit aussi écrire ta destinée avec l'encre de ton âme. Ainsi, ce que tu penses, tu le mets en action et ce que tu fais, tu le deviens (...)."

extrait du Psaume 34 Archange Raphaël

« Saisis la plume de l'Esprit et inscris ton Nom dans le livre de la vie »

Comprendre la pensée comme le système des classes sociales

Tout ce qui existe dans notre monde terrestre n'est qu'un reflet de ce qui existe dans des mondes plus subtils. De même que le grand Hermès Trismégiste dans sa table d'Emeraude nous dit :

*« Tout ce qui est en bas est comme ce qui est en haut,
et ce qui est en haut est comme ce qui est en bas »*

C'est l'idée que tout ce qui apparaît dans le monde tangible n'est jamais isolé et appartient à un « monde » et a toujours une correspondance invisible.

Pour les mondes invisibles, les humains appartiennent à une classe sociale tout comme dans le monde terrestre. C'est un point de méditation fondamental pour s'approcher du monde de la pensée. Les humains sont comme des livres qui sont lus par les mondes invisibles et en fonction de ce qui apparaît autour d'eux, ils seront associés à une classe sociale ou une autre.

Dans notre société on peut distinguer 3 classes sociales :

- La classe ouvrière, qui dispose de revenus modestes, s'en sort difficilement.
- La classe moyenne, qui se situe dans un entre deux et qui dispose de moyens financiers, mais qui ne reste pas totalement libre.
- Puis vous avez la classe supérieure, qui elle, est détendue, n'a pas à se soucier de l'argent, puisque l'argent est simplement un moyen de réalisation.

Voici un extrait du psaume 183 de l'Archange Michael, « Par ton œil, ne donne pas la force au côté sombre », pour mieux comprendre ce système de classe dans les mondes subtils.

"(...) Si au cours de sa journée l'homme a eu une pensée royale, grande, au service d'un idéal supérieur, une pensée naturellement dans la maîtrise, car posée sur un corps stable, et inspirée par une intelligence supérieure, l'homme est placé dans la classe supérieure. La pensée d'un tel homme est naturellement dans la noblesse ; il se tient dans la sagesse et accomplit ce qu'il doit faire, car il est devenu un créateur par la pensée et l'argent, c'est pour lui une évidence.

Si toute la journée l'homme a essayé de se reprendre, de s'éveiller, de travailler sur lui, de s'organiser afin de domestiquer son être pour être conforme à une idée à laquelle il croit, il se tient alors dans la classe moyenne des mondes subtils.

Celui qui est totalement inconscient, qui ne sait même pas qu'il pense, qu'il y a un monde d'influences autour de lui qui le dirigent à droite ou à gauche, qui est totalement incapable de se contrôler appartient à la première classe ; il est entièrement vécu par des pensées et n'a aucun choix, car tous les choix qu'il pense faire lui sont imposés.

Vous vous demandez peut-être pourquoi je vous enseigne cela. Je vous donne cet enseignement pour vous éveiller à la liberté que vous avez et vous montrer qu'elle dépend avant tout de la nature de vos pensées et du moyen que vous avez pour les maîtriser. Jamais vous ne pourrez maîtriser la pensée si vous ne vous faites pas un corps et que vous n'entrez pas dans l'aura d'une classe.

Le monde divin considère ceux qui sont dirigés par la vie inconsciente et par les pensées comme des êtres sans aucun potentiel, sans intérêt, car avec cette classe il n'est pas possible de construire un monde.

La pensée est vivante, créatrice ; elle attire à elle des atmosphères, des intelligences, des mondes, une destinée. Elle tisse des associations et élabore votre futur suivant le degré auquel elle appartient. Ainsi, en fonction des associations que vous faites par votre pensée, soit vous ne pouvez plus évoluer ou alors vous aurez la possibilité de vous transformer. (...) »

L'Archange Michaël nous dresse un tableau sur le monde de nos pensées devenu inconscient et sur le fait que l'homme l'a abdiqué. Cependant il nous donne une clé pour nous aider sur notre chemin.

" (...) Étudiez les Évangiles esséniens, prenez soin des textes sacrés, éveillez en vous l'intelligence et la compréhension des Dieux et éduquez-vous dans la vérité et la force. Si vous ne parvenez pas à maîtriser la pensée, à vous faire un corps de l'Enseignement et à vivre dans la royauté, l'honneur et la dignité, alors demeurez conscients et soyez humbles. Entrez dans le service de la Lumière et demeurez dans la modestie, dans la simplicité.

Si vous parvenez à entrer dans la royauté, alors, aidez tous les êtres qui, dans l'humilité, se sont prosternés devant la grandeur du monde divin. Tel est le noble chemin (...) »

Cet enseignement nous éveille sur l'importance de la qualité que chaque être humain peut avoir avec le monde de la pensée.

Cela peut aussi apporter un véritable éveil et une prise de conscience que nous ne sommes pas séparés des mondes invisibles et que nos choix déterminent là où nous posons nos pas, que ce peut être sur un chemin qui nous conduit vers un monde de grandeur, de noblesse, de vertus.



Chapitre 2

L'ART DE NOURRIR ET DE MAÎTRISER SA PENSÉE DANS LA LUMIÈRE



La pensée est un don des dieux, c'est le précieux.

Imaginons un être qui vit dans une pensée de joie en permanence.

Il n'y a que joie en lui et autour de lui et tous les événements qui s'approchent de lui sont transformés par la lumière de sa pensée. Je parle ici d'un homme qui vivrait dans l'omniprésence de la vertu d'un Ange. C'est une grandeur !

Aujourd'hui, l'homme est soumis à certaines contraintes de ce monde qui sollicitent sa pensée, hors du chemin des vertus. Toutefois cela ne doit pas l'empêcher de créer des espaces de respiration et de calme, en lesquels il invite le monde des vertus, pouvant ainsi communier avec elles. Commencer par faire cela offre à son âme un grand bol d'air frais. Petit à petit, sa terre se transforme, par ses pensées vertueuses qui telles des semences entrent en lui.

Ainsi la terre de notre intellect devient un jardin dont nous devenons le maître des lieux, en décidant consciemment d'y apporter des semences de lumières.

*Offrez à votre pensée l'étude de beaux textes sacrés, de poésie, d'art,
et nourrissez-vous ainsi.*

*Au bout d'un moment, vous verrez apparaître de belles pensées
qui sont des êtres vivants qui viendront habiter à vos côtés
et vous inspirer, vous guider.*

L'étude, clé pour maîtriser la pensée

La qualité de nos pensées est liée à notre façon de nous nourrir.

L'étude est une activité liée à la sphère de la pensée, elle agit comme une nourriture pour l'âme.

Comme on l'a vu, la tête, sommet du corps de l'homme, nous parle d'un hiéroglyphe sacré, celui de la montagne. Si l'homme perçoit le sommet de sa tête comme un lieu qui doit rester entouré d'éthers purs, invitant le calme, la vision élevée et globale pouvant unir tous les points de vue, alors il pourra aussi contrôler ses pensées.

" (...) Je vous dis que l'image de cette haute montagne contient un bien grand secret. Elle révèle les différents états de conscience correspondant aux différents niveaux et paliers de son ascension. Il y a toute une hiérarchie d'états de conscience qui se révèlent à celui qui sait regarder et surtout, qui sait gravir correctement le chemin de l'éveil du grossier vers le subtil et du subtil vers l'immensité.

Le sommet de la montagne correspond à l'état d'être une mère pour l'humanité et la terre. Là, l'homme est capable de tout voir et d'apporter la pièce manquante à celui qui ne possède pas tous les éléments pour comprendre le monde (...).

Extraits psaume 201 Archange Gabriel.

« Entre dans l'école de la montagne et étudie ses enseignements »

L'étude est fondamentale, elle permet d'éveiller un corps de compréhension, autrement dit un organe subtil de compréhension. Nous parlons de l'étude de la sagesse qui a émané des Maîtres authentiques et des textes sacrés, les psaumes des Archanges. La véritable étude se différencie de la culture, car elle éveille une force, un feu de vie dans la sphère pensante.

L'étude est liée au feu dans la pensée. Si l'homme allume le feu dans sa pensée, alors le processus d'étude agira comme un travail de purification de cet organe, par le feu divin allumé en lui, les pensées basses, parasites, liées au monde de l'éphémère seront alors consumées. La pensée baignant dans le feu divin agira par voie de conséquence sur les sentiments qui se verront ennoblis, puis sur la volonté, qui agira dans la lumière de l'intelligence.

La pensée aime être au service de Dieu, elle veut que l'homme perpétue la transmission de la sagesse des anciens, de la sagesse immortelle. Mais un monde d'illusion et de séduction s'est immiscé dans l'homme le détournant de sa destinée de lumière.

Dans la tradition essénienne, l'étude et la récitation des psaumes, conduisent à vivre les mystères de la vie supérieur à l'intérieur de nous-mêmes. Les mondes subtils peuvent apparaître et se construire. Cette étude conduit alors à la vie véritable.

Apprendre à considérer la pensée comme un don précieux, réaliser que ce centre a besoin d'une nourriture noble au même titre que notre corps si nous ne voulons pas tomber malade, est une clé fondamentale.

" (...) Étudier est une nécessité, non pas pour vous cultiver, mais pour former et constituer des corps subtils de compréhension, d'intelligence vivante, de sagesse, d'amour et de toutes les vertus de Dieu portées par les Anges.

L'étude est un processus sacré et concret qui permet de tisser l'alliance vivante avec les mondes supérieurs et de les faire apparaître à travers des corps d'intelligence, d'expérience intérieure, de prise de conscience, d'évidence, de certitude.

Je vous demande de méditer profondément cette science, car elle est une réalité qui doit devenir un art de vivre pour vous.

L'étude doit être fondamentale et concrète.

Vous devez étudier individuellement, télépathiquement et d'une façon communautaire, lors de rassemblements et d'actes rituels.

Par l'étude vous ne construisez pas seulement les mondes de demain, vous vous approchez également de votre être véritable, vous entrez dans l'espace de votre identité et vous lui permettez de se manifester dans votre vie, de prendre sa place, d'éclairer votre vie et d'agir pour orienter votre destinée dans ce qui est bon pour vous.

L'étude doit être mise en mouvement à partir de votre propre centre, du noyau de votre être.

Chacun doit devenir un étudiant par amour du savoir qui éclaire et libère.

Dieu est le savoir vivant qui nourrit et apporte la plénitude comme le pain.

Étudier, c'est communier avec Dieu, c'est une expérience intime et profonde.

Comprendre, vivre, c'est expérimenter la Lumière, la goûter et lui offrir un corps qui devient un organe dans votre corps, votre destinée, celui de l'humanité et de la terre.

Le corps de compréhension nourrit la conscience et la fortifie. Il élève le corps pour entrer dans un processus de maîtrise de la pensée (...)."

Extrait Psaume 276 Archange Ouriel
« L'étude est un processus sacré et concret »



La pensée comme organe subtil

L'homme se différencie dans la création par rapport à sa faculté de penser, cette faculté est en réalité un organe. Ce mot prend tout son sens, si nous prenons l'exemple de l'organe des poumons dans le corps humain, il permet la respiration, l'oxygénation, la régénération du système sanguin, il a donc, en tant qu'organe, une fonction précise.

Il en est de même pour la pensée : l'approcher comme un organe, la rend plus palpable et plus concrète. Dans le mot "organe" il y a l'idée d'un ordre, d'une organisation, d'une structure. Il faut pouvoir comprendre la pensée comme un organe et découvrir ses lois et ses fonctionnements.

L'homme dans son corps physique est constitué d'organes physiques comme le cœur, le foie, la rate, les poumons, l'estomac, tous ont une fonction définie, des besoins. Par exemple, si les poumons sont privés d'air, ils ne peuvent assurer leur fonction, ainsi leurs dysfonctionnements rejaillissent sur l'ensemble du corps et engendre un déséquilibre.

Les poumons ont besoin d'air, mais plus cet air sera de qualité, meilleur en sera l'organe et la santé du reste du corps.

La maladie dans le corps de l'homme peut se manifester par des cellules du corps anarchiques ou des organes en dysfonctionnement, qui vont s'attaquer au propre système immunitaire.

Tout cela a un lien avec le fonctionnement de l'organe de la pensée. A la différence des poumons physiques, la pensée est subtile, impalpable, invisible, de ce fait insaisissable, mais pourtant bien réelle. Quelqu'un qui est touché par la folie vit concrètement avec un monde de pensées qui agissent dans son quotidien, jusqu'à l'amener à commettre des actes déraisonnés.

La pensée est un être divin qui a besoin de respirer dans l'intelligence, la beauté, l'harmonie. Elle agit alors comme un système immunitaire qui protège l'homme des agressions extérieures.

Si elle se trouve privée de nourriture divine, elle évolue alors dans une disharmonie, voire une anarchie, et se retourne contre l'homme, finissant par le dominer et l'asservir.

Ainsi on se rend compte combien il est difficile de maîtriser la pensée.

" (...) La pensée aime le savoir qui éclaire, qui harmonise, qui pose et respire dans l'immensité. La pensée aime être nourrie d'un nouveau savoir qui permet à la connaissance de grandir, de s'expandre. Si elle n'a pas cette nourriture, elle s'éloigne de l'homme. Mais comme cet organe est particulièrement subtil, intelligent et qu'il comprend comment fonctionne l'homme mortel, il est capable de s'en emparer pour le conduire à son insu et l'utiliser. À partir de ce moment-là, cet organe n'est plus dépendant de l'homme, mais c'est l'homme qui devient son serviteur, son organe son outil.

Bien sûr, l'homme est persuadé que c'est lui qui pense, ressent, veut et agit, mais cela est faux, ce n'est qu'une illusion ; c'est l'organe de la pensée qui s'est libéré de l'homme mortel et qui l'a asservi qui fait tout cela.

À l'origine, la pensée, l'intellect est le véhicule, l'instrument de l'intelligence divine. Mais s'il se met au service de l'intelligence sombre au détriment de l'homme, celui-ci est perdu (...)."

Extrait psaume 169 Archange Ouriel

« Étudie et reprends possession de ta pensée, de tes sentiments et de ta volonté »

Chapitre 3

LE SANCTUAIRE DE LA TÊTE, TERRE FERTILE DES PENSÉES



L'homme ayant abdiqué sa valeur, son origine divine, s'est éloigné d'une vie plus grande qui respire avec la grandeur.

La tête de l'homme est un grand mystère du cosmos, avec les yeux, le nez, la bouche, les oreilles, et le sommet de la tête, à l'image du sommet de la montagne.

La représentation de la montagne est tout un symbole en soi. C'est le lieu de l'initiation, des hauteurs, là où le maître Peter Deunov enseignait ses élèves.

Poser un regard ennoblissant sur nos organes, est le chemin de la guérison et l'ouverture sur un autre monde.

Posons ce regard sur notre tête, elle est une terre sacrée, un sanctuaire, un temple, dans lequel un espace est créé pour que l'intelligence voulu par le divin puisse toucher l'homme.

La terre est un élément fécond qui conduit vers la floraison toutes les semences, les bonnes comme les mauvaises herbes, il en est ainsi de notre tête.

Toutes les pensées que nous générons ou laissons entrer finissent par fleurir.

Comme chaque pensée est liée à une structure, elles veulent grandir et entrer dans l'expansion pour toucher le ciel de l'intelligence ou de la bêtise.

Les pensées sont des semences déposées dans la terre de l'homme pour trouver le chemin de l'accomplissement jusque dans la matière.

On peut imaginer notre tête comme une terre où fleurissent des plantes, des fleurs. Ces végétaux veulent respirer avec la beauté du ciel, le soleil, la pluie, l'air.

Une pensée est une fleur qui veut grandir et offrir sa beauté et son parfum au monde de la grandeur.

Seule une pensée vivante reliée à une structure de lumière peut respirer.

" (...) La tête est la terre en évolution que porte l'homme. Ainsi, il y a une correspondance magique entre les bulbes des cheveux sur la tête de l'homme et les plantes qui sortent de la terre pour l'ensemencer. Les bulbes des cheveux sur la tête de l'homme représentent les forces de la pensée qui veulent en sortir pour entrer dans le ciel de l'intelligence et ouvrir les portes du futur en ensemençant le monde par les idées.

Dans la tête, il y a la même force de digestion et de croissance que dans la terre. De la tête émane une multitude de fils subtils, semblables à des cheveux mais aussi à des plantes, qui établissent une respiration, une communion avec un monde supérieur. Ce sont les mondes qui croissent de l'être de l'homme pour constituer son ciel, son futur, mais aussi le futur des mondes qui sont liés à lui et qui dépendent de lui (...)."

Extrait Psaume 155 Archange Raphaël
« A quels mondes les cheveux de tes pensées sont-ils reliés »



Les cheveux comme antennes pour capter les mondes des pensées

Si nous apprenons à lire les messages contenus dans le hiéroglyphe qu'est l'homme, cela nous emmène dans un monde de grandeur où il est possible de communier avec l'infini grandeur du ciel.

L'homme a les pieds posés sur la terre ce qui relie à la terre mère, ainsi ses pieds sont l'organe de communication avec la terre.

Qu'en est-il de la tête de l'homme ? La tête de l'homme est le sommet de son être au-dessus c'est le ciel, l'immensité.

L'homme doit se créer des racines sur la terre à l'image de l'arbre pour grandir et fleurir vers les hauteurs. L'arbre s'enracine et entre dans l'expansion par ses branches.

Les cheveux de l'homme le relie au ciel. Il possède des racines sur la terre et dans le ciel.

Les cheveux sont en réalité des fils de lumière, des liens invisibles qui unissent l'homme à son environnement. Ce savoir n'est pas nouveau, il était bien connu du temps des Esséniens que l'on appelait les « Nazaréens. »

Dans certaines cultures, il est coutume de couvrir ses cheveux, autant pour les hommes que pour les femmes. Il y a là un message et un grand savoir, ceux de préserver ses cheveux car ils sont les intermédiaires avec le monde spirituel, ainsi les cheveux doivent être protégés pour préserver leur pureté originelle.

L'histoire de Samson qui fut doté d'une force herculéenne, tuant des lions à mains nues, doit sa force à sa longue chevelure, qui une fois coupée lui fit perdre toute sa vitalité.

Les cheveux sont des fils, identiques à des antennes qui captent les pensées et les influences dans le monde des éthers.

A chaque fois que nous émettons une pensée nous créons un fil de lumière qui nous relie à la personne ou l'objet que nous convoitons.

Pensez à un être, c'est établir un contact subtil avec lui. La pensée en tant qu'énergie créatrice recèle une grande puissance, plus nous pensons à quelque chose plus nous le faisons grandir. Prenons l'exemple d'une relation : Deux êtres se rencontrent pour la première fois, le lien tissé est alors tout nouveau mais au bout de plusieurs mois de rencontre le lien se renforce et grandit.

Ce processus agit de la même manière avec les sujets que nous alimentons par nos pensées chaque jour.

« (...) La vie est faite de fils, de liens, elle est un tissage permanent qui fait apparaître les mondes, les événements, les situations pour mettre tous les êtres en relation et permettre un dénouement. Mais vous, les hommes, vous devenez bien souvent le grand dictateur, celui qui prend le contrôle de tout, qui veut tout commander, régenter de façon à être le détenteur de toute forme d'existence et le décideur de toutes les destinées. Vous prenez tout des autres et vous donnez le néant en échange (...). »

Extrait Psaume 131 Archange Ouriel
« Les relations justes et vraies »



Chapitre 4

S'ENVOLER PAR LA PENSÉE



La pensée n'est pas un monde de stagnation, la pensée est à l'image de l'oiseau, elle a des ailes. Elle aime s'envoler, voyager, entrer dans le grand, le vaste, l'infiniment grand.

La pensée lumineuse est une pensée qui respire. La notion de respiration est importante pour la pensée. Quelqu'un dont la respiration est limitée s'essouffle et peut difficilement avancer. Imaginons un être en apnée, il est comme confiné en souffrance, et dès qu'il se met à respirer c'est un soulagement, c'est la vie qui circule.

Une pensée qui ne respire pas correspondrait à un être qui alimente toujours les mêmes idées. Rien ne se renouvelle, ni en ses pensées, ni en lui.

La pensée aime respirer dans le monde de la lumière, c'est l'art de la respiration et de l'échange sacré.

Un homme qui entre dans la prière et tisse une relation avec de hautes pensées, communie avec un monde plus subtil.

La pensée a cette capacité de voyager dans les mondes supérieurs qui lui parlent, l'instruisent, l'initie, la féconde pour qu'elle soit chargée de toutes les réponses, les solutions. Elle peut éveiller la force de tout entreprendre.

Si la pensée est reliée au monde angélique, alors elle éclaire l'homme dans la clarté, l'évidence.

La prière permet d'entrer en conversation avec un monde plus subtil, cela peut générer des fils de lumière vers le royaume de la lumière.

La pensée éveillée et nourrie dans la sagesse essénienne, aime s'envoler dans les hauteurs, afin d'être fécondée de la divinité, ainsi lorsqu'elle revient dans le corps, elle apporte, la force, l'harmonie dans les organes et le corps.

*« Votre pensée et votre vie intérieure doivent être dans une expansion
vers le renouveau de votre existence quotidienne.
Ce sont un monde, une présence, une réalité que vous ne connaissez pas encore,
mais qui peuvent apparaître si vous entrez dans une juste communication. »*

La pensée est un véhicule qui nous permet de voyager là où nous ne pouvons y parvenir avec notre corps.

La prière, lieu de communication

L'homme qui tourne ses pensées vers l'éternité, l'infinie grandeur, appelle un monde différent de celui des humains, il ouvre une porte pour communier avec les mondes supérieurs, ainsi l'espace de la conversation et de la prière s'ouvre.

Voici un extrait du livre du maître Peter Deunov sur la prière tirée de l'ouvrage « La source du bien » :

"La prière est l'acte le plus fort dans la vie humaine. Elle concentre dans un tout, les pensées, les sentiments et la volonté de l'homme.

Une telle prière est puissante. Elle accomplit des miracles.

La prière est le travail le plus beau ! Elle est un entretien avec Dieu.

Il n'existe pas d'instant plus important que celui où l'homme voit le visage de Dieu !

Quel matin merveilleux que celui où, dès le lever, tu t'entretiens avec l'Éternel !

Celui qui ne se préoccupe pas de Dieu perd progressivement ses forces et reste à la traîne. Celui qui pense aux Anges se trouve dans leur monde. Quand vous pensez à Dieu, vous êtes dans le monde divin. Vous vivez dans le monde auquel vous pensez.

Par la prière, l'homme entre en liaison avec Dieu et les êtres avancés. Au moment de la prière, Dieu parle à l'homme de l'amour et des êtres intelligents.

Lorsque vous vous levez le matin, dirigez votre conscience vers la réalité. Ensuite, peu importe votre occupation – études ou travail de la terre – tournez-vous vers le monde invisible et demandez de l'aide.

Au lieu de cela, le matin vous commencez tout de suite à travailler sans penser à la grande réalité et aux forces intelligentes dans la nature."



Science de l'offrande pour respirer avec le Divin

Pour s'éveiller au monde de l'air et de la respiration, il faut prendre conscience que toutes les atmosphères et environnements que nous rencontrons sont vivants. Ainsi notre être ne peut respirer les mêmes pensées en étant dans la nature ou dans un centre commercial.

Pour respirer de belles pensées il faut se créer un environnement propice à la beauté, l'harmonie, et à l'échange.

Si nous voulons respirer dans la grandeur il faut savoir entrer dans la juste respiration du savoir donner/ recevoir.

L'homme est vivant de tous les souffles qui le traversent, l'habitent, par tout ce qu'il entretient dans sa vie comme pensées, états d'âme, concepts.

Nous devons savoir donner pour recevoir. Pour vivre avec des belles pensées, il ne suffit pas simplement de le vouloir, juste comme un désir, il faut pouvoir se mettre en mouvement.

" (...) Par votre souffle, vous générez sans cesse des mondes autour de vous et faites apparaître au-dessus de votre tête et de votre vie un ciel qui est une source de santé ou de maladie.

Votre ciel doit être pur, il doit être une offrande aux Dieux et à Dieu afin que les hautes intelligences puissent venir y habiter et partager les bienfaits de la vie avec vous. Si votre offrande n'est pas pure ni vraie, ce ne sont pas les Dieux que vous attirerez et qui constitueront votre ciel, votre inspir et votre expir.

Vous devez comprendre cette sagesse maintenant. Vous devez l'étudier et la mettre en pratique en vous organisant pour accomplir l'offrande à Dieu. Il n'y a que cette science de l'offrande à Dieu qui pourra nettoyer votre ciel, votre environnement et guérir votre vie.

Apprenez à écouter, à comprendre et à agir. Si vous comprenez sans agir, cela veut dire que vous ne prenez pas en considération ce qui vous est donné pour vous instruire et vous faire grandir, ou alors vous écoutez sans vouloir comprendre, pensant que la sagesse n'a pas d'intérêt dans votre vie.

Éveillez-vous, entrez en conscience dans l'école de la sagesse et prenez en considération ce qui vous est transmis dans les psaumes.

Que votre vie soit portée par une âme divine. Ainsi, vous maintiendrez l'échange subtil et magique avec les mondes de la Ronde des Archanges.

Si vous laissez le monde des hommes vous envahir, votre pensée, vos sentiments, votre volonté seront irrespirables et vous créerez autour de vous un cercle, une aura, une atmosphère qui deviendront infranchissables (...). "

Extrait du psaume 187 de l'Archange Raphaël
« La science de l'offrande à Dieu, clé de la respiration »

Prendre du temps pour honorer le divin, lire des paroles de sagesse, les chanter, les psalmodier, entrer dans sa chambre secrète pour prier, tout autant de façon pour offrir la beauté à un monde invisible qui se verra ravi de l'attitude bienfaisante de l'homme.

Il est demandé à l'homme d'apprendre à ne plus orienter ses pensées vers des mondes obscurs, vers ce qui limite, mais au contraire à élever la pensée vers l'éternité, l'immortalité, se concentrer sur ce qui fleurit, ne pas entrer dans le ruminement, le mécontentement qui engluie l'être dans des pensées qui finissent par l'empêcher de respirer.

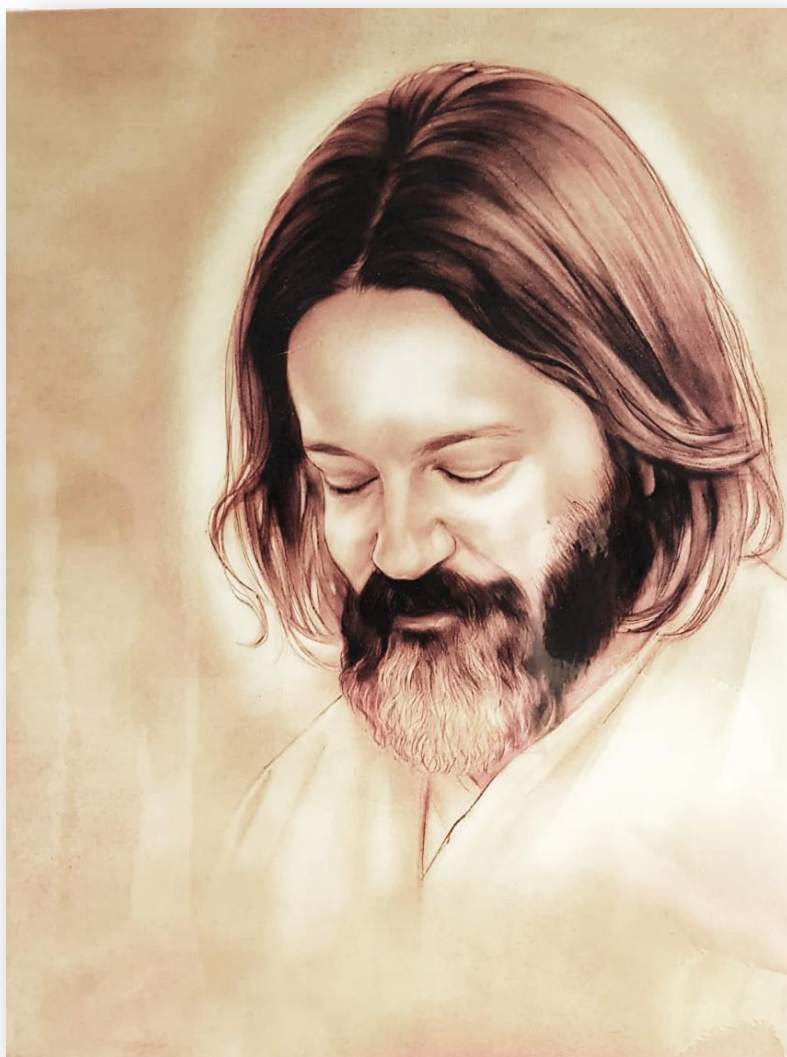
L'homme doit apprendre à nourrir son âme de la même façon qu'il nourrit son corps.

*« J'honore la pensée vivante et agissante
Je veux être conscient des pensées qui m'inspirent et m'animent
et je veux, par la force de l'Enseignement,
être relié à la pensée claire qui permet la vision juste,
qui nourrit la conscience,
qui fait apparaître la responsabilité,
qui ouvre le chemin de l'engagement
et du service pur et impersonnel de Dieu.*

*Que la belle pensée soit l'âme de mon âme.
Qu'elle soit l'âme de ma pensée l'âme de ma parole,
l'âme de mon acte, l'âme de ma vie,
l'âme de tout ce que je vois.»*

Paroles d'Oliver Manitará





Olivier Manitará

Gratitude



C'est avec une infinie gratitude
que nous dédions ce cours de l'Ecole Essénienne
à celui qui en est l'inspirateur et le père fondateur,
notre maître bien-aimé, Olivier Manitar.

A travers lui, nous remercions tous les êtres,
visibles et invisibles,
qui constituent l'Alliance de Lumière de la Nation Essénienne,
et qui ont permis la réalisation de cette œuvre grandiose :

les pierres,
les plantes,
les animaux,
tous les grands Maîtres et leurs élèves,
les Anges,
les Archanges,
les Dieux,
et le grand mystère du Père et de la Mère,
nos divins Parents.

Merci.



Ce document appartient à

L'ÉCOLE ESSÉNIENNE



Pour en savoir plus
ecole-essenienne.world

pour contacter l'école
info@ecole-essenienne.world



Les Esséniens se considèrent comme des êtres humains parmi d'autres êtres humains, dans le grand respect de toutes les différences.

Simplement, ils ont décidé de ne pas accepter comme une fatalité le monde qui cherche aujourd'hui à imposer un mode de pensée unique, et à transformer l'homme en un simple consommateur et profiteur de la vie.

Sans reproche, sans guerre ni rejet de ce monde qu'ils respectent, les Esséniens s'organisent en corps de nation, comme un peuple d'âmes dans tous les peuples pour faire apparaître un nouveau monde dans le monde : une nouvelle culture, une nouvelle religion et façon de voir le monde, une nouvelle économie et un nouvel art de vivre, en parfaite harmonie avec les mondes de la Mère et les mondes supérieurs du Père.

Au sein de l'Ecole Essénienne et de ses 7 étapes-écoles, l'école du cœur constitue la 1^{ère} porte et la 1^{ère} étape, celle qui ouvre l'accès à un enseignement libérateur, rare, précieux et d'une richesse infinie pour tous les chercheurs authentiques. C'est le chemin du cœur, qui est un chemin de dignité, de beauté, de grandeur, de royauté, et aussi d'humilité, de respect, de douceur, d'harmonie et de paix. C'est le grand chemin de la guérison, du pardon et de la réconciliation des mondes.

« Bienheureux celui qui a les yeux pour voir le trésor de Dieu là où il est, car il rencontrera la splendeur et la merveille, ici-bas comme dans l'au-delà. »