

Fondé sur les enseignements de
OLIVIER MANITARA

LE RÈGNE HUMAIN

Partie 1

École du cœur – Cours 21



ÉCOLE ESSÉNIENNE

©ÉCOLE ESSÉNIENNE 2023-2025

Tous droits réservés pour le monde
(textes, dessins, schémas, logos, mise en page, concept)

Dépôt légal :

École Essénienne - Bourg-Dessous 31 - 1088 Ropraz VD - SUISSE

ecole-essenienne.world

info@ecole-essenienne.world



Remerciements à toute les équipes de l'École Essénienne
et de l'Ordre des Hiérogrammates pour la réalisation de ce cahier

Rédaction : Sara Devantéry

Graphisme : Stéphane Despouy

Relecture/correction : Cristina de la Osa et Isabelle Dobby

Mise en page : Sonia Ratel

Coordination : Sara Devantéry

également un grand merci à

Sukha.ch

Graphisme de la mise en page du cours

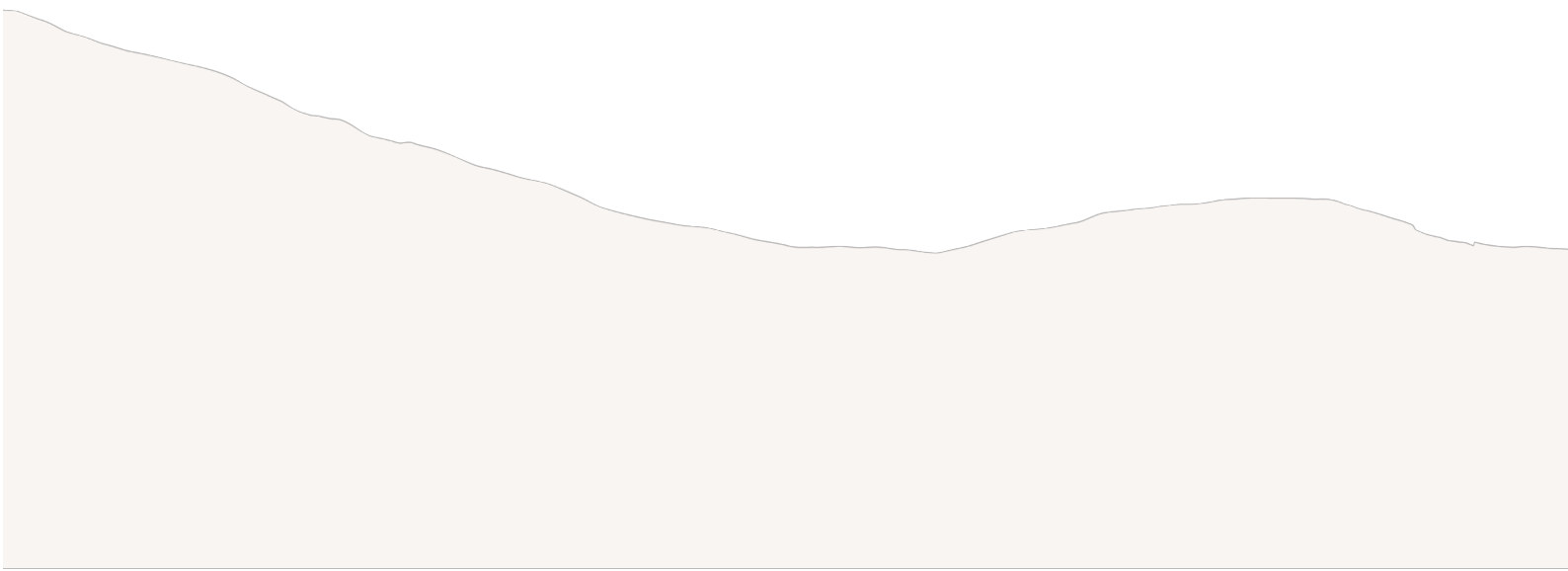
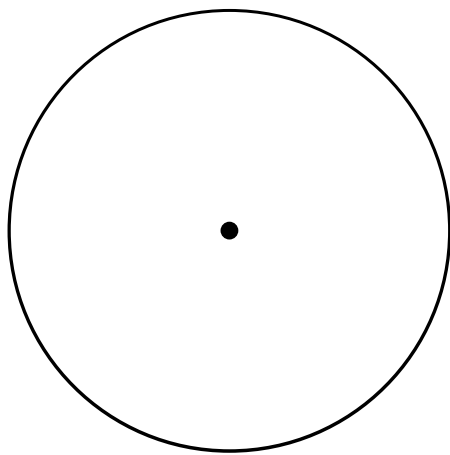
Jan Kop iva sur Unsplash

Photo de couverture

Les cours présentés au sein de l'École essénienne
sont réalisés à partir des enseignements transmis par Olivier Manitarà
durant 30 ans, entre 1990 et 2020.

Ces enseignements représentent un trésor inestimable
pour l'humanité en marche et, par ces cours,
nous entendons préserver ce patrimoine sacré,
le rendre accessible à tous et le transmettre
le plus fidèlement possible
aux générations futures.





École du cœur
Cours 21

LE RÈGNE HUMAIN

Partie 1



Table des matières

INTRODUCTION	1
Chapitre 1 AU COMMENCEMENT ÉTAIT LE VERBE	5
Chapitre 2 CONNAIS-TOI TOI-MÊME	10
Chapitre 3 LA SCIENCE INITIATIQUE	15
Qu'est-ce que la science initiatique ?	16
Chapitre 4 L'ARCHITECTURE VISIBLE ET INVISIBLE DE L'HOMME	18
Les influences astrales	19
Les constellations du zodiaque : force des étoiles en l'homme	19
Comprendre les forces cachées en nous	22
Le zodiaque des anges	23
L'influence des planètes autour et à l'intérieur de l'homme	27
Chapitre 5 LES 7 RÈGNES DE LA CRÉATION	33
L'Alliance de Lumière	34
Le Père	36
La Mère	37
Le règne des Dieux	39
Le règne des Archanges	39
Le règne des Anges	40
Le règne humain : les maîtres et les hommes	40

Les animaux	43
Les végétaux	43
Les minéraux	44
Chapitre 6 LES 7 CORPS DE L'HOMME ET LEURS DEGRÉS VIBRATOIRES	45
Chapitre 7 LES 4 ÉLÉMENTS	52
Les 4 éléments en l'homme	53
Chapitre 8 LES 3 CENTRES D'INTELLIGENCE EN L'HOMME	56
Le cœur	56
La pensée	57
La volonté	57
Chapitre 9 LE CORPS, L'ÂME ET L'ESPRIT	60
CONCLUSION Partie 1	66

INTRODUCTION



Depuis les origines de l'humanité, la civilisation a démontré sa capacité à façonner le cours de l'histoire. Le pouvoir créateur de l'homme ne fait aucun doute : sa faculté de penser, de ressentir et d'agir lui permet de concevoir des œuvres, de préserver ou de bouleverser l'équilibre de son environnement, et d'influencer le destin d'innombrables êtres.

Aujourd'hui, nous assistons, souvent impuissants, à une force de destruction massive de toutes les valeurs de la vie, au profit d'une avancée technologique phénoménale. Ce qui pouvait, il y a encore quelques années, nous apparaître comme un futur possible mais encore éloigné, est devenu une réalité à laquelle nous ne pouvons plus échapper. Le rêve est devenu une réalité au goût de plus en plus amer ; beaucoup d'entre nous ressentent que quelque chose est en train de disparaître, qu'un souffle manque, que la réalité n'offre pas ce que la vision promettait.

À l'intérieur de beaucoup d'êtres, un manque prend goût dans le silence du cœur, et des voix s'élèvent. Nous ressentons que quelque chose n'obéit pas à notre nature profonde. Cette nature profonde, quelle est-elle justement ?

« Nous, dans le monde divin, nous ne voyons pas l'homme tel que celui-ci se présente à nous. Nous voyons en lui quelque chose d'extraordinaire, comme une grande opportunité pour la Lumière. Nous ne le voyons pas réduit à sa seule existence physique et à la vie qu'il a créée autour. Nous le voyons dans tout ce qui est plus grand en lui comme possibilités et merveilles. Pourquoi l'homme ne va-t-il pas vers la grandeur ? Pourquoi ne regarde-t-il en lui que la faiblesse et ne donne-t-il pas sa force à la grandeur ? »

Extrait Psaume 63 Archange Gabriel, verset 4

La sagesse essénienne enseigne que la nature de toute chose est régie par des lois. Il est une loi qui est au-dessus de toutes les autres : la loi divine. Trop souvent, elle a été associée dans l'histoire par cette punition donnée par « Dieu » à celui qui Lui désobéit. Trop souvent aussi, elle a fait l'objet d'enseignements culpabilisants « Si tu ne fais pas cela, tu es cela », sans aucune autre explication.

Une loi est divine parce qu'elle s'impose à nous en toute chose, indépendamment de notre volonté. Elle est semblable à un placenta qui enveloppe et nourrit tout ce qui existe et se meut. On ne peut ni altérer le modèle de l'univers ni modifier les principes qui le régissent. En revanche, nous avons le choix : suivre le courant de ces lois ou leur résister. Mais, quel que soit notre chemin, ce sont toujours ces lois universelles qui s'exercent et nous façonnent.

Quoi de plus beau que d'étudier les lois et les principes qui nous ont mis au monde ? De se donner les moyens de comprendre les fondements de la vie, ce que nous sommes et le monde qui nous entoure ?

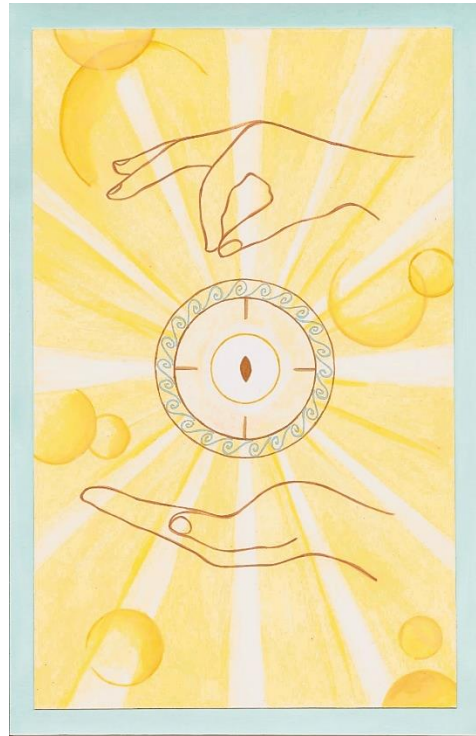
Pour comprendre le règne humain et son environnement, il nous faut étudier l'ensemble des règles et des phénomènes qui régissent la vie tout entière. Notre monde fait l'objet d'enseignements pratiquement toujours isolés les uns des autres. Comment alors se comprendre soi-même si nous sommes coupés dès le plus jeune âge de l'apprentissage des lois de la vie universelle qui nous gouvernent, celles de la nature vivante, et celles des mondes invisibles qui nous entourent ?

Imaginons ce que serait devenu le règne humain si dès le plus jeune âge les enfants avaient reçu, à toutes les époques, un enseignement basé sur la connaissance des lois de la vie et des mystères de l'existence ?

La Sagesse essénienne enseigne que la maladie provient d'une coupure d'un lien avec la Lumière. On peut alors en déduire que la maladie est la conséquence de lois non respectées et des règles de vie qui en découlent. C'est évident, et là se met en place une loi que beaucoup connaissent « Tu récolteras ce que tu auras semé. » La maladie ne touche pas que des êtres séparés les uns des autres, elle touche le règne humain tout entier.

Ainsi le choix de la « semence » tient une place primordiale dans tous les aspects de la vie, car comprendre l'origine de ce que nous pensons, ce que nous disons ou ce que nous portons, est essentiel pour que tout ensemencement soit conscient et porte le fruit désiré.

On en revient inlassablement à la nécessité de se connaître et de savoir quelle est la nourriture qui élève notre être vers sa dimension sacrée. Car si nous ne savons pas ce qui est bon pour nous, comment choisir la bonne semence qui doit pousser en notre terre et celle qui doit ensemer le monde ?



Lorsque nous étudions la cosmogonie essénienne ¹, notre réalité humaine nous apparaît dans sa dimension la plus grande. Nous comprenons que le règne humain appartient à une histoire dont l'origine remonte à des temps si lointains de notre réalité qu'il n'est pas possible d'en comprendre les fondements sans comprendre les lois qui régissent son appartenance à l'univers. L'homme est un microcosme. Il porte en lui toute l'intelligence qui régit l'univers. Il est ainsi constitué de façon à ce que cette intelligence soit agissante en lui, lui permettant d'incarner sur terre le plein potentiel de ses capacités et ainsi pouvoir accomplir sa destinée. Mais quelle est sa destinée, le savons-nous encore ?

« Depuis des temps immémoriaux, les hommes cherchent la Lumière. Il y a en eux une mémoire cachée, un souvenir qui les pousse vers un autre monde. Même leur tentative d'améliorer leur existence terrestre vient de cette mémoire qui leur rappelle qu'ils ne viennent pas de ce monde. »

L'homme n'est pas chez lui sur la terre et il le sait au plus profond de lui, même si, au fil des temps, les intelligences déchues qui ont modelé, formé, éduqué, pris en charge l'humanité se sont efforcées de lui faire oublier ce qui était une évidence. Cette évidence est devenue un mystère, puis un secret de plus en plus inaccessible.

1 - Voir le cours magistral no 19 de l'École Essénienne « la Cosmogonie essénienne », www.ecole-essenienne.world

L'homme porte en lui une intelligence déchuée dont il est le représentant sur la terre, mais il continue tout de même à porter au plus profond de lui une semence, une étincelle vivante qui n'est pas de ce monde.

Fondamentalement, l'homme est un voyageur qui doit déposer un paquet sur la terre avant d'en repartir. C'est pourquoi une partie de l'humanité a toujours été fidèle à l'ancienne tradition, à la science sacrée des mystères. Ces hommes ces femmes se sont évertués, à travers les âges, à sauvegarder ce savoir et à le maintenir vivant pour que le lien ne soit pas coupé et que le chemin vers l'origine ne soit pas totalement fermé.»

Extraits Psaume 138 Archange Michaël, versets 1-4
« Les conséquences insoupçonnées de la chute de l'humanité »

Pour nous, êtres humains, retrouver notre équilibre passe par la redécouverte de la véritable essence de notre existence. Cette dimension se révèle pleinement à travers l'apprentissage, l'étude et la compréhension de notre histoire, de notre place parmi les autres règnes du vivant, ainsi que par une connaissance approfondie de notre anatomie, tant visible qu'invisible, et des mystères qui l'entourent.

Lorsque nous observons une carte du monde, notre regard se porte d'abord sur les continents. De la même manière, ce cours te propose de déployer sous tes yeux la carte de l'être humain et d'en explorer les principales régions, celles qui façonnent son existence et influencent toute sa vie.

« L'homme fait partie d'un règne qui doit être respecté et mis en valeur avant tout par lui-même.

Chaque homme doit être fier de ce qu'il est et prendre soin de l'humanité et de la terre.

Le règne humain doit non seulement être protégé de tout ce qui pourrait l'éteindre, mais il doit aussi être conduit vers une évolution bénéfique et sage.»

Extraits Psaume 244 Archange Michaël, versets 1-3
« Mettez en valeur tout ce qui vous est donné par Dieu »

Chapitre 1

AU COMMENCEMENT ÉTAIT LE VERBE



Dans le prologue selon saint Jean, il est question du Verbe qui était au commencement des temps et qui créa le monde. Le mot « verbe » est la traduction du grec « logos » qui signifie « intelligence ».

Lorsque Dieu créa notre univers, il sortit de son repos et imprima son image dans cette substance universelle. Cette image est la première manifestation de l'être qui s'extériorise pour créer, c'est l'affirmation de l'être et de la vie : Je-Suis.

Ce « Je-Suis », vivant au sein de la substance universelle et contenant en lui la source de toute possibilité, prononça la première affirmation créatrice : « Je suis la Lumière du monde ». Ainsi naquit l'intelligence-sagesse, le Verbe, que l'on nomme le Christ. Du Soleil des soleils, qui réside dans le monde du Père, a alors émané le soleil-Christ, reflet divin symbolisé par notre propre soleil.

Le Verbe des origines incarne l'intelligence divine qui a créé chaque chose et l'a mise à sa juste place au sein d'une harmonie globale. En cette harmonie globale, aucun être n'est considéré comme supérieur ou inférieur à un autre, chacun contribue à la grande symphonie universelle.

Ainsi, chaque créature est une lettre d'un alphabet vivant qui pouvait s'associer avec d'autres lettres et former des phrases qui sont devenues des univers et des univers.

Dans la chute de l'humanité, l'homme s'est éloigné du Verbe des origines, de l'Arbre de la Vie, jusqu'à ne vivre que dans et pour la vie de son corps mortel, coupé de la vie universelle et de l'unité des mondes. Il est devenu comme une dissonance oubliant qu'il est un instrument, capable de vibrer à l'unisson avec le cosmos tout entier, avec toutes les lettres de l'alphabet universel. C'est ce qui explique l'état de l'humanité actuelle.

« À l'origine, l'homme doit vivre avec moi et m'honorer par le culte de la vraie religion.

Cette religion consiste à garder pur et vivant le lien de Lumière qui unit tous les êtres à l'éternité. Mais l'homme a voulu vivre en dehors de la grandeur, enfermé dans son monde, mettant le corps mortel au centre de tout.

Ainsi il a perdu le lien vivant, les organes, la conscience, la sensibilité, l'intelligence de l'éternité sacrée. Maintenant il est perdu sur la terre, ne connaissant plus la raison de son existence, son origine, sa mission.»

Extrait Psaume 191 Archange Michaël, verset 2
« La religion du 21^{ème} siècle »

En s'éloignant de sa source originelle, la structure de l'humanité s'est altérée, condensée et durcie, ce qui a permis à une lumière trompeuse de s'y installer. Parallèlement, ses organes subtils ont subi une dégénérescence, les rendant vulnérables aux forces qui s'en sont emparées pour les gouverner et y imprimer leurs influences.

Lorsqu'il est question de la création du monde, que cela soit dans le prologue de St-Jean ou dans la Genèse, il n'est pas question de la création du monde originel de Dieu le Père, mais bien de notre univers, né de la chute ².

Dans son psaume 138 « Les conséquences insoupçonnées de la chute de l'humanité », l'Archange Michaël nous enseigne :

« ...Depuis des temps immémoriaux, les hommes cherchent la Lumière. Il y a en eux une mémoire cachée, un souvenir qui les pousse vers un autre monde. Même leur tentative d'améliorer leur existence terrestre vient de cette mémoire qui leur rappelle qu'ils ne viennent pas de ce monde. L'homme n'est pas chez lui sur la terre et il le sait au plus profond de lui, même si, au fil des temps, les intelligences déchues qui ont modelé, formé, éduqué, pris en charge l'humanité se sont efforcées de lui faire oublier ce qui était une évidence. Cette évidence est devenue un mystère, puis un secret de plus en plus inaccessible.

2 - Voir cours magistral no 19 de l'École Essénienne « la Cosmogonie essénienne », www.ecole-essenienne.world

L'homme porte en lui une intelligence déchue dont il est le représentant sur la terre, mais il continue tout de même à porter au plus profond de lui une semence, une étincelle vivante qui n'est pas de ce monde.

Fondamentalement, l'homme est un voyageur qui doit déposer un paquet sur la terre avant d'en repartir. C'est pourquoi une partie de l'humanité a toujours été fidèle à l'ancienne tradition, à la science sacrée des mystères. Ces hommes, ces femmes se sont évertuées, à travers les âges, à sauvegarder ce savoir et à le maintenir vivant pour que le lien ne soit pas coupé et que le chemin vers l'origine ne soit pas totalement fermé.

Ces hommes et ces femmes représentent la conscience la plus profonde de l'humanité, les gardiens du savoir perdu. Ils ont sauvé la flamme de l'Alliance, les textes sacrés et ont maintenu la sagesse des 7 mondes. À travers la Tradition, ils se sont efforcés de comprendre les mondes visibles et invisibles afin de pouvoir retrouver l'origine de chaque règne et de chaque manifestation de la vie. Ils ont voulu le faire pour eux, mais aussi pour maintenir le lien entre le monde divin et l'humanité. C'est pourquoi ils ont répandu certains enseignements, certaines religions et certains courants plus secrets, initiatiques.

D'un autre côté, les intelligences invisibles qui ont asservi et qui gouvernent l'humanité actuelle ont de plus en plus étouffé cette étincelle d'éternité, cette quête sacrée en s'évertuant à fermer tous les chemins de la Lumière. Elles ont fait en sorte que l'homme prenne goût à la vie sur terre, s'y attache et s'endette. Alors, le voyageur qui devait déposer son message de Lumière et repartir vers son origine s'est fait attraper en s'attardant dans ces mondes. Il s'y est enraciné et il lui a été de plus en plus difficile de retrouver le chemin vers l'autre monde.

Les intelligences qui se sont emparées de l'homme l'ont conduit à regarder de plus en plus sa vie sur terre comme la chose essentielle. Par la pensée, la vie intérieure et l'instrument créateur qu'est l'homme elles ont créé un ciel et des entités sont apparues dans ce ciel pour asservir l'homme.

Aujourd'hui, il est très difficile de traverser ces mondes, de s'en libérer ; leur emprise est presque totale sur l'homme. L'homme ne donne presque plus rien pour rechercher son Père, sa Mère, son origine, offrant sa vie à ce qui est mort et qui provient de cette intelligence qui veut que l'homme soit bien sur la terre.

Le ciel créé par les hommes est devenu tellement opaque qu'il est réellement de plus en plus difficile de pouvoir retrouver les traces du monde des origines

L'homme doit devenir capable de se libérer de son humanité pour se rappeler d'où il vient. Il vient d'un monde où la Lumière est vivante et où l'homme n'existe pas. Si le lien avec ce monde est rompu, tout sera perdu, car l'homme n'aura plus aucun moyen d'être autre chose que l'homme. À chaque fois qu'une pensée, qu'un être s'approcheront de lui, l'homme cherchera à les conduire dans son monde pour justifier son existence humaine et la rendre la plus parfaite possible...»

Pour comprendre notre propre règne et retrouver notre essence, il est essentiel d'apprendre à agir sur notre propre structure, d'en reprendre les rênes et de retrouver les clés qui en ouvrent et ferment les portes.

En somme, nous, les humains, sommes les enfants de 2 mondes : un monde originel divin et un monde issu de la chute. En nous réside l'empreinte de ces 2 réalités.

L'époque que nous vivons est extraordinaire, car elle nous confronte à un choix plus clair que jamais : Dans lequel de ces 2 mondes choisissons-nous de poursuivre notre évolution ? Toute la question de cette période charnière, que l'on peut qualifier de fin de cycle, réside dans cette décision.



Dans son psaume 255, Versets 1 à 7 « L'homme n'est pas fait pour le monde de l'homme », l'Archange Ouriel nous enseigne :

« Le monde des hommes est une civilisation concrète, peuplée d'êtres qui vivent dans des sphères abstraites, dont le seul but est de rendre visible ce qui appartient au domaine de l'esprit, de l'invisible, de l'imaginaire, de la pensée et du sentiment.

Même si vous pensez que tout doit être concret, vous ne devez jamais oublier que l'humanité a été créée d'après des lois subtiles et que chaque homme porte en lui une double nature, invisible et visible. C'est la fonction même de l'homme de porter ces 2 mondes en lui et de les unir.

Le monde de l'homme tel que vous pouvez le voir ne vient pas de l'homme lui-même mais a été engendré à partir de connaissances et d'inspirations venant de mondes supérieurs divins.

L'intelligence qui a fait apparaître le monde de l'homme tel qu'il est, est une voleuse qui, par ruse et sournoiserie, a réussi à s'immiscer dans des êtres qui avaient une alliance avec les mondes divins par la grande religion des mystères. Par leur intermédiaire inconscient, elle a pu lire, comprendre et voir les forces créatrices, les lois, les principes qui régissent l'humanité et permettent de gouverner les mondes. Cette intelligence s'est emparée du pouvoir en usurpant, en volant, en détournant, en s'organisant d'une façon collective et intelligible afin de reproduire ce qu'elle avait vu. Elle savait que si elle se conformait à l'intelligence des lois supérieures, elle réussirait et que si cela venait de sa propre intelligence, elle serait faible.

Les hommes idéalisent le monde matériel organisé par cette intelligence. Ils sont persuadés que c'est la perfection, et ils sont prêts à donner leur vie, sans aucune hésitation, pour pouvoir s'intégrer à ce monde de l'homme. D'ailleurs, la majeure partie des hommes regardent ce monde et cherchent à l'imiter, à s'y conformer afin d'y être incorporés.

Comprenez que le monde de l'homme ne pourrait pas exister sans la lumière originelle et son intelligence divine.

N'idéalisez pas le monde de l'homme mais honorez l'intelligence pure et supérieure d'où il provient. Cette intelligence est capable de tout organiser, dans tous les mondes, pour faire apparaître la perfection et ouvrir un chemin vers la sagesse. »

Les paroles des Archanges peuvent paraître quelque peu déroutantes dans un monde qui exige avant tout la conformité aux lois de la matière, nous éloignant progressivement de la notion de mondes invisibles. Pourtant, une fois que l'on accepte que l'être humain est double – existant à la fois dans une dimension visible et dans une dimension invisible – il nous est alors proposé de comprendre cette réalité invisible non pas comme une simple projection idéalisée, mais comme une dimension concrète.

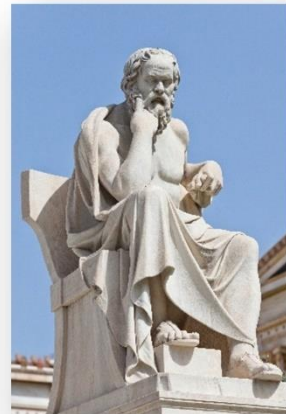
Chapitre 2

CONNAIS-TOI TOI-MÊME

*« Homme connais-toi toi-même
et tu connaîtras l'univers et les Dieux... »*

La citation « *Homme connais-toi toi-même et tu connaîtras l'univers et les Dieux.* » est inscrite sur le temple d'Apollon à Delphes, un important site religieux de la Grèce antique. Elle était considérée comme une maxime de sagesse et était attribuée à l'Oracle de Delphes

Bien que cette citation soit attribuée à diverses sources de la philosophie grecque antique, elle est souvent reliée au philosophe Socrate et à ses enseignements, en lesquels il accorde une grande importance à la conscience de soi et à l'introspection.



Souvent reprise, cette citation est tronquée de sa partie « ...et tu connaîtras l'univers et les Dieux ». On observe que la psychologie axe effectivement sa doctrine sur la nécessité de se connaître soi, en imputant cette connaissance de soi de la connaissance de l'univers et des principes divins. Amputer la connaissance de soi de notre relation à l'univers et des Dieux (les Dieux incarnent les principes de la création) n'a-t-il pas pour effet de nous couper de notre origine ? Et comment se connaître si nous ne savons pas en quelle origine nous sommes enracinés ?

La sagesse nous enseigne que l'humain ne doit pas chercher la connaissance à l'extérieur de lui, mais qu'il doit apprendre à se « re-souvenir ». Le savoir est en lui-même, contenu dans sa propre nature.

Mais alors pourquoi ne se souvient-il pas ? Parce qu'il est dénaturé, altéré. Il a perdu la connaissance de ses caractères intrinsèques naturels, tout comme il a perdu le savoir de comment les utiliser.

Tout comme l'univers est régi par des lois immuables, l'être humain obéit à des principes qui lui sont propres. C'est peut-être cette réalité que l'on oublie trop souvent, ce qui conduit à une méconnaissance du cadre de vie où ces lois nous permettent de nous épanouir en harmonie, non seulement avec les règnes incarnés sur Terre, mais aussi avec les mondes invisibles.

Au fur et à mesure qu'un individu apprend à connaître sa propre nature et le fonctionnement de son esprit, il commence à reconnaître des modèles et des vérités universels qui vont au-delà de son expérience personnelle. Cette compréhension plus profonde de soi va conduire à une compréhension plus profonde du cosmos, de l'Univers dans son ensemble, des lois de la nature, de l'interconnexion entre toutes choses et de la connexion au Grand tout, Dieu, la source, la conscience universelle ou tout autre mot qu'il convient d'utiliser pour le définir.

Ainsi, à travers l'étude de la sagesse, des lois de la vie et du voyage intérieur vers la connaissance de soi, une alchimie commence à s'opérer. Une expansion intérieure se produit, comme si notre espace intérieur s'élargissait. Peu à peu, nous prenons conscience que l'univers, d'abord perçu autour de nous, existe aussi en nous. C'est alors que nous comprenons pleinement cette vérité : l'homme est un microcosme à l'image du grand macrocosme qu'est l'univers.

Connaître les Dieux et les principes éternels, c'est ce qui nous rapproche le plus de Dieu le Père et de son invisibilité. En nous tournant vers la source d'où émanent ces principes divins, nous nous rapprochons de notre âme éternelle et du monde de l'esprit immuable, dont nous portons tous la semence en nous. Ces principes résonnent avec notre propre éternité, et s'en approcher, c'est se dépouiller de toute superficialité, de toute illusion. C'est se connaître soi-même dans la vérité de notre être.

Dans cette quête de se connaître soi-même et de connaître l'univers et les Dieux, nous nous réconcilions avec nous-mêmes et avec le monde entier.

« De façon plus ou moins instinctive, tous les hommes cherchent qui ils sont et ce qu'ils doivent faire de leur vie. Ils ne savent pas, à cause de leur éducation, qu'ils portent ce qu'ils sont au plus profond d'eux, à l'intérieur d'eux. Alors, bien souvent ils se contentent de suivre les indications, les modèles, le chemin qu'une certaine intelligence leur a préparé, leur suggère ou leur impose.

Rares sont les hommes suffisamment forts pour résister aux influences extérieures et rester fidèles à ce qu'ils portent en eux. Il faut souvent des années et de nombreuses difficultés pour que l'homme s'éveille et retrouve le fil de l'eau qui le conduit à son être profond. Alors seulement, il peut s'observer et observer le monde et trouver son chemin, sa place, son harmonie.

Lorsque l'homme vient dans le monde, il y a tout un univers d'influences qui lui colle à la peau, cherchant par tous les moyens à l'accaparer, à l'envoûter, à le capturer.

Si l'homme subit l'influence d'un monde à tendance matérialiste, il dira que tout ce qui est spirituel n'est qu'une abstraction, un rêve ; qu'il ne faut se fier qu'à ce qui est visible, concret ; que ce qui compte, ce sont les actes et les œuvres.

Si l'homme subit des influences de nature spirituelle, religieuse, philosophique ou idéaliste, il dira que la vie intérieure et l'aspect moral sont fondamentaux dans la vie, qu'il faut avoir des principes. Il cherchera à modeler sa vie suivant des idées issues d'une intelligence supérieure.

Du point de vue de la tradition de la Lumière et de la sagesse divine, aucune de ces 2 tendances ne permet d'atteindre la bonne attitude, l'éveil de la conscience et le comportement juste.

La Tradition ne conduit pas à cultiver un endoctrinement quel qu'il soit. Elle est un chemin d'éveil de ce qui est, de ce qui vit dans la vie intérieure comme dans la vie extérieure de l'homme

Éduquer signifie éveiller la vie dans la vérité et la pureté.

Si vous voulez connaître et comprendre le chemin de l'homme vous devez apprendre à méditer suivant les règles de l'art. Méditer est avant tout une étude et aussi un art de l'éveil, de l'observation claire, vierge.

Si vous voulez connaître votre être véritable et votre chemin, vous devez étudier l'homme en général et apprendre à l'observer. D'abord, vous devez observer les autres afin de vous comprendre vous-mêmes, car ce sont les mêmes lois qui gouvernent tous les hommes qui les asservissent ou les libèrent. Voulez-vous être asservis ou voulez-vous être libérés ?

Alors, prenez le temps d'observer attentivement l'homme qui marche vers l'asservissement et l'homme qui marche sur le chemin de la libération et de l'accomplissement.»

Extraits Psaume 148 Archange Raphaël, versets 1-9 et 12
« Le chemin de l'homme véritable»

Essence de méditation

En la splendeur de l'humilité,
je suis conscient de ma méconnaissance de moi-même, de mes doutes, de mon ignorance.

Éliminer l'ignorance constitue la première étape vers la connaissance de mon être.

Je reconnais les conditionnements qui altèrent ma perception,
afin d'apprendre à voir au-delà des apparences.

Je dois transcender ce que je crois être pour découvrir ce qui est véritablement.
Faire tomber le voile de l'illusion, me permet ainsi de réaliser ma nature profonde.
Ce voile se dissipe lorsque je prends conscience que le divin et moi formons un tout.

Inutile de partir à la recherche d'une quête extérieure,
car cette vérité réside déjà en moi.



Nous vivons dans un monde où l'homme se voit accorder tous les droits d'exploiter à sa guise les règnes dits « inférieurs » pour son bien-être physique et matériel. On lui attribue les mêmes droits en ce qui concerne les richesses de la terre. Tout est fait pour qu'il donne toute son attention et son énergie à nourrir le monde de la chute et à l'éloigner de sa part divine.

Peut-être avez-vous déjà entendu cette histoire de ce petit enfant qui demande à son grand père : « dis grand père j'ai 2 loups à l'intérieur de moi, un blanc et un noir, lequel dois-je nourrir ? Et le grand père qui lui répond « celui que tu veux voir grandir... »

Se connaître soi-même nous ouvre sur la vertu de la liberté car c'est s'offrir consciemment le choix du monde que l'on souhaite nourrir et du ciel sous lequel on veut évoluer. Il n'existe pas de neutralité tant qu'on nourrit la dualité : l'homme, par nature, s'unit à un monde et lui donne vie et c'est de ce choix que peut naître la vraie neutralité.

Lorsque nous avons la chance de découvrir notre origine et notre essence profonde, c'est comme une mémoire qui s'éveille par étapes. D'une amnésie profonde, nous retrouvons peu à peu le goût de ce que nous sommes réellement et nous réalisons que nous sommes bien plus que ce que nous avons cru être. L'univers ne nous apparaît alors pas comme un espace abstrait et sans fin qui nous fait peur ; nous le rencontrons en nous-même, et l'expansion que cela produit nous relie au grand univers par la loi d'affinité, dans une relation d'amour et non plus de peur.

Chapitre 3

LA SCIENCE INITIATIQUE



Notre corps est un mystère que la science moderne, à elle seule, ne peut entièrement élucider.

La science moderne n'a toujours pas pu expliquer les mystères de l'incarnation, pas plus qu'elle n'explique ce que nous faisons sur terre, et encore moins la raison de l'existence de notre univers pour ne parler que de lui ; car des univers il y en a autant qu'il y a de galaxies, et des galaxies il y en a à perte de vue... Toutefois on affirme de bon droit qu'en science on cherche à découvrir les lois de la nature... Or la première loi n'est-elle pas celle qui régit l'apparition de toute chose, ce qui, précisément, existe au-delà de ce qui est visible ? La science fait état de connaissances démontrées par des confirmations répétées et dont le résultat ne change pas, ce qui tend à prouver que cela est donc juste. La recherche de preuves ne laisserait-elle pas, à un moment donné, place à la recherche de la vérité orpheline de l'un de ses parents ?

L'occultisme décrit l'invisible, le caché... Il désigne l'ensemble des arts et sciences occultes, soit l'alchimie, l'astrologie, la magie, la divination, les médecines occultes, touchant aux secrets de la nature et à tout ce qui est non visible.

Il est qualifié de pseudoscience, parce que considéré comme un ensemble d'idées qui se présente comme une science mais qui ne remplit pas les critères pour être appelé ainsi à juste titre.

Toutefois, ce que la science prouve, n'a jamais prouvé que l'invisible n'existe pas... Aussi la dualité qui oppose la science et l'occultisme ne trouvera sans doute jamais sa trêve si ce n'est par l'acceptation que l'un comme l'autre explique les manifestations de la vie, sous un regard différent...

Il faut aussi reconnaître que ce qui rend difficile l'arrêt de cette dualité, est le « tutti frutti » que recèle les différents courants de l'occultisme. Comment à notre époque différencier ce qui est juste de ce qui ne l'est pas ? En effet, il existe un foisonnement d'idées, de concepts, de théories, mais plus encore de faits, qui ont provoqué plus de mal que de bien.

Aujourd'hui, chacun veut tout expliquer. L'accès illimité aux théories, facilité par Internet et les réseaux sociaux, donne l'illusion d'une ouverture infinie. Pourtant, plutôt que d'élargir nos horizons, cette profusion d'informations nous enferme. Car si elle nous permet de tout explorer, elle renforce aussi l'idée que nous savons déjà beaucoup, nous faisant peu à peu oublier la richesse d'apprendre de l'autre et de vivre des expériences... Rien ne peut remplacer l'expérience, mais voilà, l'expérience demande de la patience, et notre société tend à ne plus avoir de temps.

Qu'est-ce que la science initiatique ?

Le maître Omraam Michaël Aïvanhov a dit :

« La Science initiatique nous révèle les mystères de l'être humain, ce qu'est son esprit, ce qu'est son âme, et jusqu'où s'étendent leurs activités et leurs pouvoirs. Lorsque vous aurez compris cela, vous saurez que la seule chose sur laquelle vous pouvez compter, c'est ce travail que vous décidez d'entreprendre pour votre perfectionnement et le bien du monde entier.

Le jour où vous serez capable de mettre vraiment ce travail à la première place, vous ne trouverez pas de mots pour dire ce que vous ressentez, car c'est dans ce travail que la vraie vie commencera à jaillir en vous. »

La science initiatique est un savoir millénaire, transmis avec amour de maître à disciple, et grâce auquel se réalise progressivement, harmonieusement, le passage vers ce que l'on appelle l'illumination intérieure. L'Initiation est un travail d'étude, de purification, de pratique et de maîtrise.

C'est l'ouverture progressive à la lumière de l'âme, l'illumination de nos zones d'ombre et l'approfondissement du service désintéressé pour l'humanité.

Toute étude visant à percer les mystères de la vie ne peut séparer le visible de l'invisible, car l'un et l'autre s'expliquent mutuellement. Ce n'est que dans leur union harmonieuse que bien des zones d'ombre s'éclairent, révélant ainsi les secrets de l'existence.

Il est aussi essentiel de se rappeler qu'à partir du moment où nous savons que notre cerveau ne fonctionne qu'à environ 10% de ses capacités, il paraît évident que nous ne pouvons avoir réponse à toutes les questions et que beaucoup de réalités nous sont totalement inconnues et inaccessibles. Dès qu'un être a une capacité plus grande, on se rend compte qu'il entre dans une autre dimension dans laquelle ce qui est invisible à nos yeux commence à devenir visible aux siens. Tout est donc relatif et quoi qu'il en soit, l'accès au savoir est intimement lié au stade d'évolution qui est le nôtre... alors on ne peut que se détendre, car il nous reste 90% à découvrir de nous et de l'univers... et comme l'a si bien dit Hermès Trismégiste.

*« Ce qui est en haut est comme ce qui est en bas
et ce qui est en bas est comme ce qui est en haut »*

Que l'on s'intéresse à l'immensité de l'univers ou à l'infiniment petit... on finira bien par se rejoindre, cela est indéniable....

La Cosmogonie essénienne éclaire magistralement la création de l'univers dans lequel nous évoluons ³. Comprendre l'être humain, c'est avant tout saisir la place qu'il occupe au sein des différents règnes de l'existence, afin de mieux appréhender le sens de sa propre destinée. Les chapitres qui suivent nous guideront dans cette exploration, dévoilant peu à peu certaines clés essentielles à cette compréhension.



3 – Voir le cours magistral no 19 de l'École Essénienne « la Cosmogonie essénienne », www.ecole-essenienne.world

Chapitre 4

L'ARCHITECTURE VISIBLE ET INVISIBLE DE L'HOMME



De même qu'une ossature visible soutient tous les organes de notre corps et que ces organes obéissent à des lois leur permettant de communiquer entre eux dans une quête constante d'harmonie et d'équilibre, il existe une ossature invisible qui remplit un rôle similaire. Elle permet aux sphères qui y sont rattachées d'interagir et de maintenir leur propre équilibre.

L'harmonie de ces sphères, bien que non perceptibles à l'œil nu, est tout aussi essentielle que celle des organes physiques.

Dans la doctrine ésotérique, il est dit que l'homme est un microcosme, c'est-à-dire un être constituant un monde en petit dont la structure reflète le monde auquel il appartient, le macrocosme, l'univers.

L'homme est constitué de différents corps allant du plus grossier au plus subtil, liés aux 7 règnes dont il a été question au chapitre précédent.

A la même image des 7 règnes formant une échelle entre la Terre et le Ciel, l'homme a les pieds sur terre et la tête dans le ciel et forme un pont entre les 2. Les principes, celui du visible (le condensé, la matière) et celui de l'invisible, (le subtil, l'esprit) sont indissociables dans la vie de l'homme.

On dit de la terre qu'elle est sa Mère et du ciel qu'il est son Père.

L'architecture de l'homme ne se limite pas à ce qui est visible. Elle est façonnée par des intelligences supérieures qui en dessinent les plans et en modèlent la structure. Il est essentiel de comprendre cette réalité, car croire que tout émane uniquement du corps reviendrait à penser qu'une maison peut être construite sans architecte pour en tracer les plans.

Sous le ciel de la tradition essénienne, nous cherchons à discerner une chose en considérant le bien et le mal comme éléments d'un monde qui est en évolution, face au monde immuable divin, notre discernement ne créera aucune opposition car il sera posé sur une sage observation des choses.

Les influences astrales

La structure de l'homme ne peut s'expliquer sans poser une base de compréhension de l'astrologie.

Le maître Omraam Mikhaël Aïvanhov, a enseigné :

« ...au moment de la naissance, le corps éthérique de l'enfant qui est encore comme une cire molle et vierge, reçoit l'empreinte des influences astrales. Par la suite, la cire refroidie ne peut plus être modifiée. Lorsque l'enfant pousse son premier cri, le ciel appose son sceau sur son corps éthérique et fixe son horoscope dans lequel s'inscrit son destin. Le seul moyen pour l'homme de se libérer des limitations que lui imposent les astres est de travailler à rétablir consciemment son lien avec Dieu... »

Quand tu es né(e), les astres étaient positionnés d'une certaine façon dans le ciel : c'est ta carte du ciel, la carte de ta destinée. Le ciel de ta naissance détermine ton caractère, qui tu es. Ce sont des influences qui sont autour de toi mais sur lesquelles tu peux agir si tu parviens à t'éveiller.

L'homme doit comprendre que quoi qu'il fasse, il est lié à ces influences qui l'environnent et l'animent de toutes parts. C'est le placenta de sa future vie et de son futur corps. S'il n'est plus relié consciemment et activement avec le monde divin, toutes ces influences et toutes les forces des planètes et du zodiaque l'amèneront vers un monde non divin ⁴.

Les constellations du zodiaque : force des étoiles en l'homme

L'astrologie repose sur le principe que l'univers matériel est issu d'une intelligence supérieure immatérielle. Cette émanation s'est manifestée à travers un cercle, au sein duquel une conscience cosmique a pris forme. Ainsi, l'astrologie s'appuie sur la science du cercle.

4 - Durant la vie humaine, après chaque période de 7 ans commence une nouvelle phase liée au développement d'un nouveau corps. Ces corps sont au nombre de sept. Chez les hommes hautement spirituels se constituent encore 3 autres corps puis 2 autres s'établissent chez les hommes les plus évolués. Au total, l'homme peut développer jusqu'à 12 corps.

Le monde a été créé à partir de 12 forces universelles cosmiques, matérialisées par les 12 signes du zodiaque que nous connaissons. Ces forces sont présentes dans le champ énergétique de toutes les créatures vivantes, y compris l'homme.

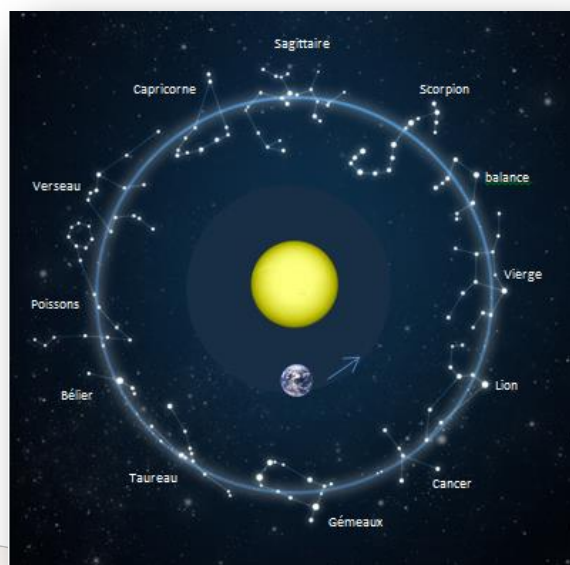
Le nombre 12 dans un cercle représente les 12 points de vue par lesquels on atteint la synthèse, la connaissance de l'absolu. Ainsi pour connaître une chose, il faut en avoir les 12 points de vue. De ces 12 points de vue émane alors la chose elle-même, la synthèse des 12, le 13^{ème} signe caché.

Pour l'homme, le 13^{ème} signe caché, c'est le Christ, l'homme de Lumière.

Cette idée du cercle et du nombre 12 on la retrouve dans tous les peuples : Jésus et ses 12 disciples, le roi Arthur et ses 12 chevaliers, l'Olympe et ses 12 divinités, la roue médecine amérindienne et ses 12 lunes, pour n'en citer que quelques exemples.

Ce cercle des 12 est un langage sacré, une écriture qui pose sur la terre un monde supérieur.

Si on place ce cercle et ses 12 signes dans le ciel de l'astrologie, on retrouve au-dessus de l'homme 12 portes, qui constituent la sphère zodiacale, les 12 constellations. C'est par ces portes que les étoiles influencent notre monde. Ainsi, chaque constellation est identifiable par l'influence qui est la sienne. Ces 12 portes portent les noms des 12 signes astrologiques auxquels nous sommes tous reliés : Bélier, Taureau, Gémeaux, Cancer, Lion, Vierge, Balance, Scorpion, Sagittaire, Capricorne, Verseau, Poissons.



Il est fondamental de comprendre que le corps humain a été engendré par le zodiaque, que ses organes sont en correspondance avec les énergies des 12 constellations faisant partie intégrante de sa constitution. Ainsi toute influence qui vient vers l'homme doit automatiquement passer par ces 12 portes à l'intérieur du corps.

Parties du corps	Constellations	Signes
Tête	Bélier	♈
Cou	Taureau	♉
Bras, mains	Gémeaux	♊
Poitrine	Cancer	♋
Coeur	Lion	♌
Intestins, ventre	Vierge	♍
Reins	Balance	♎
Organes génitaux, sacrum	Scorpion	♏
Cuisses	Sagittaire	♐
Genoux	Capricorne	♑
Mollets	Verseau	♒
Pieds	Poissons	♓

Mais qui gouverne ce zodiaque ? Celui qui gouverne ce zodiaque gouverne ta vie. Le ciel de l'homme est imprimé du monde de la chute, de même que l'intelligence zodiacale a été usurpée par les forces qui dirigent le monde. L'homme ne voit pas que son ciel est comme imprimé d'une lumière trompeuse.

Comprendre les forces cachées en nous

En quelque sorte, l'homme doit recréer son corps entièrement et méditer :

« Pourquoi la tête a-t-elle été créée et qu'y a-t-il derrière ma tête ? Derrière ma tête, il y a les forces du Bélier, l'impulsion du commencement. Ma tête me dit que je dois faire attention à ce que je mets au monde, à mes pensées, mes sentiments, mes désirs, mes paroles, mes actes, car ce que je crée dans le Bélier, je devrai le mener jusqu'à la perfection dans les Poissons.

Pourquoi le cou a-t-il été créé et qu'y a-t-il derrière ? Derrière mon cou, il y a les influences du Taureau, les forces de la parole créatrice.

Que me disent mes 2 bras ? Ils m'enseignent que je ne suis pas qu'un corps physique mais que je vis dans 2 mondes, visible et invisible.

Que m'enseigne ma poitrine ? Que je suis sur la Terre pour honorer le Ciel, pour développer la dévotion envers mon Père, le Ciel et ma Mère, la Terre » ...

Ce ne sont que des exemples de compréhension que tu peux acquérir en visitant ton corps dans la méditation. Tu dois ainsi pratiquer l'introspection et comprendre les influences cachées derrière chaque organe. Si tu entres dans la conscience de tes organes, tu récupèreras ton corps.

Notre corps est un hiéroglyphe, une écriture sacrée, et nous devons apprendre à l'activer de la bonne manière, celle qui sert la vie et non la mort.

La plupart des hommes, ne savent pas qui ils sont réellement. Ils passent en ce monde en étant inconscients et en laissant le corps et toutes ses merveilles à l'abandon. Pour devenir un homme de Lumière, l'homme voulu par Dieu, tu dois nettoyer le temple, en chasser tous les marchands et faire apparaître la Lumière à l'intérieur ⁵.

5 - Référence à Matthieu 21:12-13 : *« Puis Jésus entra dans le Temple et chassa tous les vendeurs et acheteurs qui s'y trouvaient : il culbuta les tables des changeurs, ainsi que les sièges des marchands de colombes. Et il leur dit : « Il est écrit : Ma maison sera appelée une maison de prière. Mais vous, vous en faites un repaire de brigands ! »*

Le zodiaque des anges

L'archange Gabriel, le grand Créateur des mondes, veut remettre dans la gloire l'homme de Lumière, le premier homme tel que voulu par Dieu, en délivrant ses organes usurpés.

Pour qu'apparaisse cet homme de Lumière, Gabriel a donné un nouveau ciel, composé de 12 Anges.

Ces Anges sont 12 vertus qui permettent à l'homme de reconstruire ses organes et son corps tout entier dans la Lumière angélique ; ces 12 vertus forment le corps de l'homme nouveau.

Ces Anges également nommés « perles du collier de Gabriel », sont les vertus que l'âme doit incarner dans sa vie pour réaliser la perfection. Elles sont 12 portes des étoiles autour de l'homme, *« et les 12 portes sont 12 perles, chaque porte formée d'une seule perle. »* (Apocalypse 21 :21)

L'homme doit traverser les 12 signes du zodiaque, recevoir l'enseignement sacré des 12 Anges, triompher des 12 épreuves, pour enfin s'approcher de l'homme de Lumière ⁶.

*« Si tu veux t'approcher du monde divin,
tu dois préparer ton corps.
Il doit pouvoir être capable d'accepter le mouvement des planètes,
insufflé par un monde supérieur.
Ainsi, le choix s'offrira à toi et tu pourras le saisir, l'activer. »*

Paroles de l'Archange Gabriel

Le zodiaque offre 2 chemins, l'un est le zodiaque de Lumière, la remontée vers le Père sous l'influence de tout ce qui baigne dans le placenta sacré de Gabriel ; c'est un chemin de discipline, d'éveil et d'initiation. L'autre est le chemin du zodiaque sombre, l'homme y marche dans une illusion qu'il est vivant, il ne peut s'y éveiller. Il reste alors bloqué dans la roue des réincarnations sans pouvoir remonter vers le Père, sa source divine.

6 - L'Essénien est relié aux influences de ce cercle de 12 Anges, de ce zodiaque angélique qui forme son nouveau ciel, sa nouvelle destinée, et qui le protège.

Par contre, s'il perçoit ce zodiaque d'un point de vue solaire, d'un point de vue de la semence du Père et qu'il associe les astres à cet autre monde, il peut entrer dans le ciel étoilé de Gabriel, Père de l'eau divine.

Il contempera alors la Terre dans son vrai visage, celui de la Mère aimante, car la nature est divine.

Quand il est dit que Dieu a béni le monde, ce n'est pas ce monde de la destruction et de la mort qu'Il a béni mais la capacité qu'avait l'homme de remonter vers Lui et de glorifier la vie dans tous les mondes. C'est pourquoi il est dit : « Car Dieu a tant aimé le monde qu'Il a donné son Fils unique » (Jean 3:16), c'est-à-dire sa semence, comme semence de Lumière et de vérité dans toute la création, pour éveiller les Mystères.

SIGNES DU ZODIAQUE ET PARTIES DU CORPS	VERTUS ANGÉLIQUES CORRESPONDANTES	
Bélier Tête de l'homme	Ange de la VÉRITÉ "Je suis la première impulsion de Dieu, je bénis le respect de la vie."	Les deux aspects de l'Ange de la vérité : respect de la vie / immortalité La vérité c'est ce qui est pur, grand, universel, divin. La vérité c'est là où il n'y a pas d'ombre.
Taureau Le cou	Ange de l'AMOUR "Je suis l'enracinement de la lumière sur la terre, je bénis l'amour au-delà des apparences."	Les deux aspects de l'Ange de l'amour : amour / accepter ce qui est L'amour emplit tout, il est supérieur à toute guerre. Vivre avec amour, c'est avant tout posséder une vision juste du monde.
Gémeaux Bras	Ange de la SAGESSE "Je suis le savoir qui éclaire dans toutes les directions de la vie. Je bénis la compréhension juste dans les 2 mondes."	Les deux aspects de l'Ange de la sagesse : parler / se taire La sagesse emplit tout. Elle est grande et sans limite. Elle est un fleuve qui va vers le grand, l'océan de Dieu, ce qui baigne tout, nourrit tout, emplit tout, ce qui est la bénédiction pour tout.
Cancer Poitrine	Ange de l'OUVERTURE "Je suis la digestion de toutes les expériences. J'ouvre un espace intérieur pur et je le protège. Je bénis la pureté dans les sentiments."	Les deux aspects de l'Ange de l'ouverture : réceptivité / résistance aux influences C'est par l'ouverture du cœur que l'homme peut véritablement recevoir et donc comprendre la grande loi d'amour qui gouverne le cosmos. Son cœur devient un avec le cœur du cosmos.
Lion Cœur	Ange du CACHÉ "Je suis la récolte de lumière qui nourrit les Dieux. Je bénis la pensée créatrice comme la présence dans l'homme du monde divin."	Les deux aspects de l'Ange du caché: confiance en soi / humilité Dans le caché, l'invisible, est justement caché le secret de la force. La force est liée au sacré, c'est à dire à la royauté sur la terre.
Vierge Ventre	Ange de la COMMUNION "Je suis la transparence du joyau qui révèle la présence de l'ineffable dans les mondes mortels. Je bénis ce qui uni le grand et le petit."	Les deux aspects de l'Ange de la communion : disposer de tout / ne rien posséder L'Ange de la communion ne donne que si on lui donne. Tu dois lui faire une offrande car il est le partage. Il est l'équilibre, l'harmonie, mais aussi la prospérité, la profusion, la richesse.

Balance Reins	<p>Ange de l'ÉQUILIBRE</p> <p>"Je suis la présence centrale qui équilibre les mondes. Je bénis la conscience des échanges et l'équilibre intérieur."</p>	<p>Les deux aspects de l'Ange de l'équilibre : pondération / vivacité</p> <p>Tu es le médiateur entre le haut et le bas, la baguette magique qui unit les deux principes dans une unité parfaite. Tu es le Fils de Dieu, le Père céleste et la Mère terrestre que tu unis en toi-même.</p>
Scorpion Sacrum, sexe	<p>Ange de l'INDIVIDUALITÉ</p> <p>"Je suis l'individualité vraie au service de la communauté d'amour. Je bénis la légèreté qui élève tout ce qui est grossier vers l'enseignement de l'éternelle sagesse."</p>	<p>Les deux aspects de l'Ange de l'individualité : maîtrise / laisser libre</p> <p>Il n'y a pas de discussion, il n'y a pas d'opposition, pas de conflit, l'homme fait instantanément ce que son être plus subtil a vu. Alors la conscience est totale : c'est la puissance de l'Ange de l'individualité.</p>
Sagittaire Cuisses	<p>Ange de la JUSTICE</p> <p>"Je suis la flamme du Père qui apparaît dans le sanctuaire. Je bénis l'obéissance à la plus haute Lumière conçue."</p>	<p>Les deux aspects de l'Ange de la justice : régner / obéir</p> <p>La justice n'est jamais quelque chose d'arbitraire, quelque chose qui punit, qui peut frapper n'importe quand. C'est quelque chose qui est désintéressé et donc qui ennoblit.</p>
Capricorne Genoux	<p>Ange de l'UNIVERSALITÉ</p> <p>"J'emplis le monde de lumière. Je bénis ce qui, comme le soleil, irradie la joie et fait naître la lumière en l'autre."</p>	<p>Les deux aspects de l'Ange de l'universalité : fidélité / indépendance</p> <p>Les deux principes de la naissance et de la mort sont équilibrés et dirigés par le principe créateur du Tout, par l'unité indivisible et non manifestée. Le mode manifesté tire son origine du monde de l'universalité, du monde non manifesté dans lequel règne la vie éternelle.</p>
Verseau Jambes	<p>Ange de PAIX</p> <p>"Je suis l'instrument de l'être véritable éternel. Je bénis l'acte conscient dans les deux mondes."</p>	<p>Les deux aspects de l'Ange de la paix : courage / prudence</p> <p>La paix est la plus haute bénédiction du Père. Elle est ce qui précède sa venue dans le monde des hommes. C'est le repos de Dieu, le véritable sabbat de la Lumière.</p>
Poissons Pieds	<p>Ange de la PURETÉ</p> <p>"Je suis la source, le fleuve, l'océan de bonté. Je bénis celui qui reconnaît Dieu là où il est et qui se relie à lui."</p>	<p>Les deux aspects de l'Ange de la pureté : apparaître / invisibilité, transparence</p> <p>La purification c'est se sortir du mensonge et regarder qui tu es.</p>

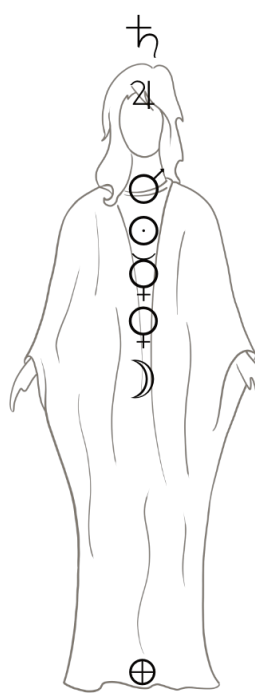
L'influence des planètes autour et à l'intérieur de l'homme

L'homme est également intimement lié aux planètes qui existent dans le système solaire.

Les Rose+Croix du Moyen-âge parlaient de l'homme comme d'un microcosmos en affinité et en résonance avec le macrocosmos. C'était encore là un mystère de l'astrologie sacrée, de dire que l'homme était le temple de l'univers, une représentation du cosmos.

L'univers est un placenta au sein duquel l'homme est formé et influencé par les forces créatrices du cosmos, les planètes et les constellations du zodiaque. Nous évoluons dans le ventre de la Grande Mère cosmique, Dieu la Mère.

De même que les planètes existent dans le système solaire, elles existent aussi dans le corps de l'homme.

Planète influence	Parties du corps	
Saturne	Au-dessus de la tête	
Jupiter	3 ^{ème} oeil au milieu du front	
Mars	Gorge	
Soleil	Coeur	
Mercure	Au niveau du plexus solaire	
Vénus	Légèrement au dessous du nombril	
Lune	Ventre	
Terre	Pieds	

À sa naissance, après 9 mois dans le ventre maternel, l'homme arrive sur Terre et entame un parcours horizontal structuré en 7 cycles de 7 ans. À chaque étape, un nouveau placenta énergétique se forme autour de lui, en accord avec sa destinée. Ce placenta conditionne les atmosphères et les influences qui accompagneront son chemin de vie.

Par leur configuration autour de nous et en nous, les planètes influencent chaque étape de notre vie. Comme évoqué précédemment, l'homme évolue dans un fluide cosmique, semblable à un placenta, dont il subit l'influence. Ce fluide est traversé par les planètes, qui rythment son existence. Idéalement, tous les 7 ans, l'homme entre sous une nouvelle influence planétaire, comme s'il recevait un nouveau placenta.

Lors de la conception d'un être humain, le moule du futur corps est placé dans l'utérus de la mère. Il contient les données génétiques du père, de la mère et de l'âme qui va s'incarner dans le corps, l'âme en évolution. On dit que l'ego, le moi, va y incorporer la quintessence des qualités physiques de ses incarnations précédentes.

La science initiatique des Rose+Croix enseigne que lorsque la fécondation a eu lieu, la mère travaille au développement du fœtus pendant une période de 18 à 21 jours. Seulement après l'ego entre dans la mère, les véhicules en forme de cloche descendent et se ferment en leur base et l'égo couve en quelque sorte le fœtus jusqu'à sa naissance.

A la naissance les différents véhicules s'interpénètrent. Jusqu'à 7 ans, l'enfant n'est pas capable de prendre seul la relève de son incarnation... c'est le microcosme (l'univers) qui est à l'œuvre autour de lui et qui petit à petit le construit.

Lors des premières années de la vie, les enfants peuvent voir les mondes supérieurs. C'est souvent la moquerie ou la non-croyance des parents qui fait qu'ils cesseront d'en parler ou se fermeront à cette capacité par peur de moquerie ou de punition. Souvent les jeunes enfants ont des camarades de jeux invisibles et on peut facilement le constater en les observant. Mais nous mettons en général cela sous le compte d'une invention née d'une imagination débordante....



Chez l'enfant tous les véhicules ne sont pas en action comme chez l'adulte. Par exemple la douleur physique se manifeste de façon très courte et très peu associée à l'émotion voir pas du tout. Il oublie aussi très vite (ce qui ne veut pas dire que cela ne s'enregistre pas quelque part). L'adulte tombe et il s'en souvient toute sa vie....

Donc jusqu'à 7 ans l'enfant est en quelque sorte protégé.

Tant que le macrocosme guide la croissance du corps de l'enfant, il est à l'abri de certains dangers qui peuvent le menacer lorsque son corps individuel est laissé à lui-même. Ce changement a lieu entre 7 et 14 ans. Il entre alors dans le monde des affinités et doit développer son centre volenté.

À partir de 14 ans, l'évolution physique ralentit, tandis que l'attraction sexuelle devient plus active. L'intellect, qui pourrait agir comme un frein, n'est pas encore pleinement développé.

Ainsi, dès cet âge, le centre de la sexualité commence à évoluer, et l'attirance prend une place prépondérante dans la vie du jeune, sans être réellement guidée par une pensée rationnelle. En effet, le monde de la pensée s'éveille progressivement et atteint une maturité plus affirmée autour de 21 ans.

C'est à cet âge que se construit véritablement la pensée rationnelle et que l'intellect permet à l'individu de réfléchir et de prendre des décisions en toute conscience. D'ailleurs, dans de nombreux pays, c'est à cet âge — ou à un âge proche — que l'on accorde le droit de vote, marquant ainsi la reconnaissance de sa capacité à juger et à choisir en toute autonomie.

Jusqu'à la quatorzième année, la moëlle rouge des os ne produit pas tous les globules du sang (particulièrement les cellules du système immunitaire). Ils sont formés pour la plupart par le thymus qui atteint son plus grand développement dans le fœtus et qui diminue graduellement de volume à mesure que la faculté individuelle de produire du sang se développe.

Le thymus contient une réserve de globules rouges fournie par les parents et par conséquent tant que l'enfant tire son sang de cette source il ne peut avoir le sentiment de son individualité. Il ne peut se rendre compte qu'il est un vrai moi, tant qu'il ne produit pas son sang lui-même. Cette action du thymus disparaît à l'âge de 14 ans, et c'est là que le sentiment du moi atteint son expression complète, mais de manière encore désordonnée.

Le sang véhicule le « moi » et selon comment le moi gouverne, le sang peut être trop chaud ou trop froid... Par exemple la colère peut provoquer un échauffement du sang ce qui peut expulser le moi du corps. Ne dit-on pas « il est hors de lui » lorsque quelqu'un est en colère ? On parle aussi d'une personne qui est « hors d'elle » ou qui « perd la tête ». Cela peut même aller jusqu'à provoquer l'entrée en elle d'une entité désincarnée qui prendra la place du moi, on parlera alors de possession....

INFLUENCES PLANÉTAIRES

Âge	Planète	Sphères	Centre d'évolution	
0 à 7	Terre	Corps physique	Tu apprends à marcher, parler, manger, faculté d'imitation	Les esprits et les forces qui vivent dans le placenta entrent dans tes yeux et tes organes.
7 à 14	Lune	Affinités	Centre de la volonté	Éveil puissant et soudain de la sphère du cœur. L'énergie créatrice entre dans le centre des sentiments, des sens, des états d'âme. Tu découvres tout ce qui touche le cœur : l'amour, la sexualité... Tu étouffes dans ta respiration et voudrais exploser dans une communion avec l'univers tout entier.
14 à 21	Vénus	Sentiments, amour, sensibilité	Centre de la sexualité	Le centre des sentiments, des sens, des états d'âme. Tu découvres tout ce qui touche le cœur : l'amour, la sexualité... L'adolescent étouffe dans sa respiration, il voudrait exploser dans une communion avec l'univers tout entier.
21 à 28	Mercure	Pensées, études, intellect	Éveil de la pensée	Tu commences à étudier réellement et tu te poses des questions sur la vie.
21 à 35	Soleil	Pilier central de la vie conscience, pleine possession de ses moyens pour commencer à agir par soi-même	Centre de l'individualisation	Changement et transformation de la vie. Tu dois éveiller en toi la terre de la conscience. Tu n'es plus le même, tu ne peux plus vivre avec ton passé.
35 à 42	Mars	Bâtir sa destinée	Centre de la destinée	Tu prends ta vie en main et commence à faire fructifier ce que tu as reçu. Tu deviens créateur, un être agissant pour le bien commun.
42 à 49	Jupiter	Royaauté, monde de l'âme, vivre avec son âme	Centre de l'âme	Tu dois avoir développé la vision de l'âme et vivre avec elle. Tu dois entrer dans la dimension impersonnelle et universelle de ton âme.
49	Saturne	Réalisation, monde de la semence, intérêt pour la vie plus haute que la vie matérielle et terrestre	Centre de l'esprit	Tu entres dans la perfection de l'œuvre et du corps de l'immortalité. Tu incarnes la perfection de ton être véritable, en ayant réalisé ta destinée à travers une œuvre divine.

En étudiant ce tableau, on peut se poser cette question : « Mais où en suis-je par rapport à tout cela dans ma vie ? »

Ce tableau est tel que cela devrait être dans l'idéal d'une vie d'homme. Mais la réalité est bien souvent tout autre. Par exemple, beaucoup d'êtres humains en sont toujours au stade des 14 ans. Ils recherchent ce qui leur correspond dans la vie et seuls leurs sentiments les guident au gré de leurs émotions. Le monde qui est le nôtre est d'ailleurs basé sur ce monde de l'affinité et des émotions, nous maintenant dans une illusion de choix mais ne nous le donnant pas vraiment, voire pas du tout.

De la même manière que l'homme est influencé par les astres célestes, il est également imprégné par les "astres terrestres". La politique, l'économie, l'éducation et la culture sont autant de forces qui façonnent concrètement son existence.

Ainsi, l'économie est associée à Jupiter, tandis que la culture, l'intellect et l'éducation relèvent de l'influence de Mercure. Le domaine social, quant à lui, est lié à Vénus.

Les hommes évoluent donc au sein d'un vaste champ d'influences – économiques, culturelles, sociales et politiques – formant une véritable astrologie terrestre, qui modèle leur réalité tout autant que les astres du ciel

Les jours de la semaine sont également liés à des planètes et à des influences : lundi-Lune, mardi-Mars, mercredi-Mercure, jeudi-Jupiter, vendredi-Vénus, samedi-Saturne, dimanche-Dieu, le jour de Dieu, le jour du Soleil.

Ainsi, les planètes régissent notre corps physique, notre environnement et nos cycles de vie. Malheureusement, les hommes ont fait mourir ces planètes subtiles en eux et autour d'eux en perdant la vision de ce qui est caché, le Mystère.

Dans nombre de peuples autochtones, un être humain qui a 50 ans est qualifié d'ancien. Non pas parce qu'il est vieux, mais parce qu'ayant parcouru les 7x7 étapes de sa vie, il est en mesure de redonner ce qu'il a compris des expériences de sa vie. En effet, l'ancien est celui qui va transmettre le savoir aux plus jeunes, transmettre les fruits de l'arbre de sa vie.

Dans nos sociétés modernes l'ancien est placé dans des établissements de fin de vie, alors que dans les sociétés traditionnelles, il entre dans une nouvelle étape de sa vie en laquelle il est placé au centre de l'éducation des générations futures. Il est profondément respecté, par les jeunes comme par les adultes, pour son chemin parcouru et la sagesse acquise.

Chapitre 5

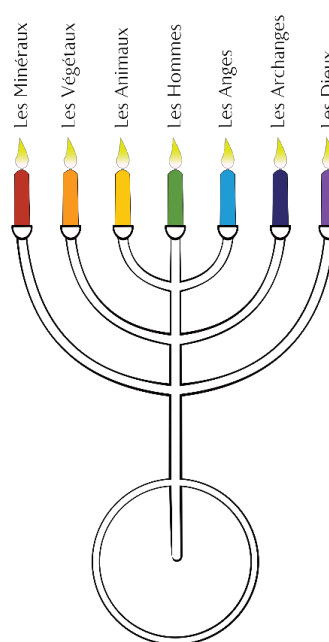
LES 7 RÈGNES DE LA CRÉATION

La Tradition raconte que le monde a été créé en 7 jours.

Il est essentiel de replacer le mot « jour » dans son contexte étymologique hébraïque. « Jour » est la traduction française de l'hébreu « your » ou « our » qui signifie : lumière.

Ainsi, lorsque l'on évoque la création du monde en 7 jours, il s'agit en réalité de 7 manifestations lumineuses, reflet de l'esprit divin, vaste et sans limite. Cet esprit non manifesté prend forme à travers ces 7 lumières, que la tradition nomme également les « 7 voiles d'Isis ». Ces voiles correspondent aux 7 règnes de la création :

- Minéraux
- Végétaux
- Animaux
- Humains
- Anges
- Archanges
- Dieux



On retrouve là le symbole de la ménora

Ménora signifie littéralement la force de la lumière unificatrice, l'esprit du soleil (ménora est l'anagramme d'Amon-Ra : l'esprit du soleil), la lumière diamant qui se manifeste dans l'univers à travers 7 rayons de couleur cités ci-dessus.

En partant de la droite de la ménora : les Dieux, les Archanges, les Anges, les humains, les animaux, les végétaux et les minéraux.

Dans cette hiérarchie divine, cet ordre cosmique, l'homme a été placé comme l'intermédiaire privilégié entre le monde visible et mortel des 3 premiers règnes et le monde invisible et immortel des 3 règnes supérieurs.

L'homme est la branche centrale de la ménora. Ainsi, il est le seul être de la Création à pouvoir entrer en communication directe avec tous les règnes. Il est le lien, le Fils de la Lumière qui doit unir tous les règnes en lui-même pour leur apporter le bonheur et la plénitude.

Mais pour atteindre cette perfection, il est nécessaire qu'un groupe d'hommes et de femmes parvienne à s'unir au monde divin par l'Alliance de Lumière avec les 3 règnes supérieurs. C'est uniquement à partir de ce moment que l'unité divine peut être rétablie entre le royaume visible de la Mère et le monde invisible du Père.

L'Alliance de Lumière

Il a toujours été question, dans toutes les traditions des peuples, d'une alliance des hommes avec un monde invisible sacré. Les Esséniens dans tous les peuples ont toujours été les fidèles gardiens de cette mystérieuse alliance divine à travers les siècles.

Le symbole de l'Arche (premier principe des choses existantes) de Noé est une image parfaite de la signification profonde de l'Alliance de Lumière, car il est dit qu'elle avait pour vocation la sauvegarde de toutes les espèces vivantes sur la terre et dans le ciel.

Cette Alliance est constituée des 7 règnes qui forment les 7 lumières de l'univers, les 7 couleurs qui unissent le ciel et la terre, les 7 vibrations qui forment la gamme musicale, l'harmonie du cosmos.

Ces 7 manifestations évoluent en celle que l'on appelle Dieu la Mère, manifestant dans l'univers toute la création née de la semence du Père.

Ainsi le grand Dieu de l'univers n'appartient pas qu'à une figure essentiellement masculine, mais également féminine : Dieu Père-Mère.

Ainsi ces 7 règnes posent les 7 degrés vibratoires pour que l'homme puisse remonter du minéral jusqu'au sommet qui est le monde des Dieux ; c'est alors la réunification totale avec le Père. Ils sont l'échelle de vibrations pour permettre à l'humanité qui a chuté et à tous les êtres qui sont nés de cette chute, les pierres, les plantes, les animaux et l'humanité terrestre, de remonter vers leur origine.

Le seul moyen pour l'humanité déchue d'arriver à ce retour vers la patrie originelle, est qu'elle évolue en ces diverses étapes vibratoires.

Les grands maîtres authentiques qui se sont incarnés (et s'incarnent encore) dans tous les peuples et toutes les cultures, sont les garants de l'Alliance de Lumière. C'est ce règne des Maîtres et leurs fidèles disciples, qui perpétuent la Tradition primordiale au fil du temps. Comme un témoin qui se passe d'un maître à un maître, et ce depuis plusieurs dizaines de milliers d'années, alors que l'humanité avait chuté du monde originel ⁷.

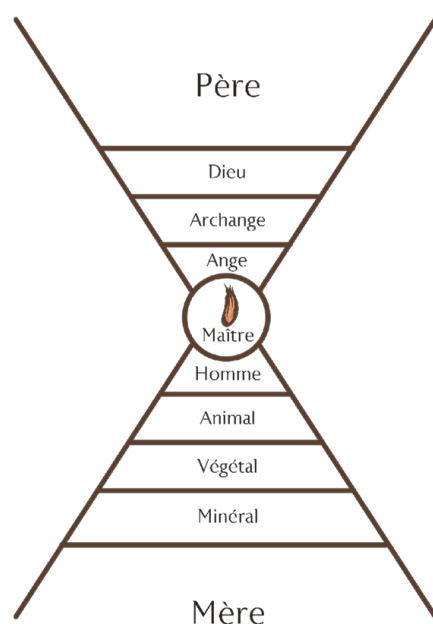
« L'homme a été placé sur la terre pour donner la stabilité à un monde supérieur. Il devait être les pieds, les jambes, la colonne vertébrale, le corps et la tête d'une Lumière plus grande. Alors par lui cette Lumière pouvait vivre sur la terre et conduire certaines forces vers la libération :

« Si vous n'avez plus rien pour capter l'intelligence, comment ferez-vous pour vous éclairer ? »

Extraits Psaume 196 Archange Michaël, versets 6 et 21
« Le chemin de l'homme véritable »

⁷ Voir cour no 20 « La Tradition essénienne », www.ecole-essenienne.world

On peut représenter cette alliance de la manière suivante :



Dans cette structure parfaite de l'univers, le maître se situe comme un intermédiaire entre le Père et la Mère, ayant pour tâche sacrée d'unifier tous les règnes.

La perfection n'est pas de notre monde. Elle est uniquement dans l'unité, unité qui est rétablie lorsque tous les règnes sont réunis. Chacun d'eux porte une part de la perfection de la perfection originelle. C'est seulement lorsqu'ils seront réunis qu'ils formeront l'unité originelle alors rétablie.

Le Père

Dieu le Père n'est pas un règne. Il est le principe premier de la Création, l'origine de tout, la Source unique, le principe animateur et créateur caché qui vit au-delà de toute vie. Le Père est inaccessible. Il se révèle à travers toutes les créatures mais demeure toujours dans l'invisible. Il est la conscience commune à toutes les créatures, le gardien de l'harmonie originelle des mondes. Il est Celui que l'on nomme Dieu.

Il est le roi dans son royaume mais n'apparaît pas dans notre monde. C'est pourquoi saint Jean a dit : « *nul n'a jamais vu Dieu mais le fils, le christ, le principe du Fils de la Lumière, nous l'a révélé à travers l'enseignement de la Lumière* ».

La Mère

Dieu la Mère est toute la création manifestée. Elle est le principe féminin qui donne et contient la vie. Elle porte en elle l'univers tout entier, révélant l'intelligence du Père à travers la sphère vibratoire des 7 règnes, aussi appelés les 7 voiles d'Isis.

Bien que les Dieux, les Archanges et les Anges soient invisibles, ils sont à l'origine du monde manifesté et profondément liés à la Mère divine. Car le monde de la Mère contient tout ; les Dieux eux-mêmes s'inclinent devant Elle. Ils sont à son service, fils et filles de la grande Mère universelle, la *Materia lucida*, la matière-lumière, l'océan primordial, le calice qui renferme toute la création de notre univers, le champ de vie où se manifeste le Père.

Elle nous porte, nous nourrit et nous guérit. Sous sa forme la plus tangible, elle est notre Mère Terre, cette matrice neutre où évoluent minéraux, végétaux, animaux et humains. La Terre fait croître toutes les semences déposées en elle, accueillant toutes les créatures dans le monde manifesté. La nature elle-même est la Mère, l'expression visible de Dieu.

Au cœur de son être, la Mère porte le feu sacré qui donne la vie.

Jésus a dit : « *nul ne peut aller vers le Père sans passer par moi* ». C'est la Mère qui parlait en lui. Nul ne peut aller vers le Père sans remonter l'échelle des 7 sphères de vibration, dont les mystères nous sont révélés par le Fils.

La Mère se manifeste sous la forme de 4 visages :

- Elle se manifeste dans la terre, c'est là où on la nomme « Mère Terre », en son visage le plus condensé. La Mère Terre nous porte, nous nourrit, elle nous apprend les lois de la sagesse, de la vie, par sa nature qui nous les révèle. La terre est régie par des lois, c'est une école de sagesse. Mais ce peut aussi être une école de la souffrance car si l'homme ne respecte pas les lois de la vie, alors il souffre ; c'est là une loi de l'agriculture, ce que tu sèmes, tu le récoltes. Autre exemple, si l'homme est passif, il laissera toute sorte de « mondes » venir envahir sa terre, jusqu'à être dépossédé de la maîtrise de cette dernière.
En général, lorsqu'on évoque la Mère, on parle plutôt de la Mère Terre et non pas de ses 4 visages.

- Le 2^{ème} visage de la Mère, c'est la Mère dans l'eau. Là elle apparaît dans les mondes magiques, la partie invisible de Dieu la Mère. C'est la contrepartie de la Mère Terre, son double invisible en lequel vivent les esprits, les génies et les égrégories de tout ce qui est dans la nature visible : l'esprit, le génie et l'égrégorie du pommier, de la rose, de l'ananas, du baobab, de l'éléphant, de la biche, de l'améthyste, du cristal, etc. Chaque manifestation visible qui apparaît par la Mère Terre est animée par des intelligences collectives bien spécifiques à chacune d'entre-elle.
- Le 3^{ème} visage de la Mère est la Mère dans l'air, l'aspect universel de la Mère, l'âme du monde. Ici, nous dépassons la Mère Terre, notre planète et son reflet magique dans l'eau. La Mère dans l'Air est la Grande Mère, celle que représente la statue de la Mère.
Elle est l'océan de Lumière qui imprègne les mondes et les univers, qui porte les galaxies et embrasse la grande âme du monde et des mondes. Elle est la totalité de l'univers créé et manifesté.
- Le 4^{ème} visage de la Mère est la Mère dans le feu. Cet aspect se manifeste dans la sphère de l'organisation, au cœur de la Tradition. Ceux qui s'unissent à la Mère dans le Feu deviennent eux-mêmes des mères, des parents de la lumière.
La Mère avait révélé ce mystère : son visage dans le feu s'était manifesté à travers le cercle des parents de la Lumière.
Dans cette sphère de la Mère dans le feu, on trouve les Anges, les Archanges et les Dieux, qui bien qu'associés au monde du Père, agissent à travers les maîtres et leurs disciples authentiques. Ensemble, cette hiérarchie œuvre pour faire apparaître Dieu, non seulement sur Terre, mais aussi dans les mondes supérieurs.
C'est au sein de cette organisation que peut émerger un corps, le gouvernement des mondes, reflet des sphères supérieures de la Mère.

La substance universelle dont il est question, lorsqu'il est dit que Dieu y imprima son visage lorsqu'il voulut créer l'univers, c'est La Mère.

Dieu a fécondé la Mère qui s'est structurée en ses 4 visages en lesquels se sont manifestés les 7 sphères de manifestation et toute la structure de l'univers.

Certaines hiérarchies vivant dans le monde du Père, comme les Anges, les Archanges et les Dieux, se sont organisées afin de structurer la substance universelle de la Mère. C'est ainsi que notre univers a pris forme, permettant l'émergence des règnes minéral, végétal, animal et humain.



Le règne des Dieux

Les Dieux sont la présence, la manifestation la plus parfaite du Père dans la Création. Ils font partie de la sphère des principes divins. Le Père est par essence invisible et caché.

Le règne des Archanges

Les Archanges représentent le règne qui suit la manifestation du règne des Dieux. Ils sont l'intelligence globale, les Lois de la vie. En eux notre univers entier, physique ou non, évolue. Il est extrêmement rare qu'un être puisse entrer en contact avec leur plan vibratoire. Quatre Archanges sont particulièrement importants dans la Tradition Essénienne : les Archanges Michaël, père de l'élément Feu, Raphaël, père de l'élément Air, Gabriel, père de l'élément Eau, et Ouriel, père de l'élément Terre. La sphère des Archanges est la sphère de l'application des lois.

Le règne des Anges

Les Anges ne sont pas une fantaisie, une croyance un peu vague ou une abstraction. Dans la hiérarchie divine, l'Ange est l'Être le plus proche de l'homme. Ils sont le moyen par lequel l'homme peut accomplir la volonté du Père. Ils sont beaucoup plus accessibles et définis que les Archanges. On les appelle également « **vertus** », ils sont tout ce qui rend la vie belle et agréable : la Bonté, l'Harmonie, la Paix, la Sagesse, la Vérité, la Souplesse, l'Amour, la Chaleur du Cœur, la Joie, le Respect, etc.

Imaginons Dieu comme étant l'Être caché derrière notre ciel étoilé, les Anges représentent les étoiles dans le ciel qui révèlent chacune un des aspects de la Source. Chaque Ange est un messenger de la Source.

*« La sagesse habite le monde des hommes.
Mais l'homme ne le voit pas, parce qu'il se nourrit d'un monde qui
n'est pas celui du Père.*

*La nature vivante, avec tous ces éléments qui la constituent est la
Sagesse du Père dans le monde des hommes. Elle est le livre et
l'écriture qui révèlent la véritable Sagesse, ouvrant la porte et le
chemin vers un monde, une conscience, une vie supérieure »*

Olivier Manitarà

Le règne humain : les maîtres et les hommes

Dans le grand écosystème de cette chaîne qui unit les créatures vivant sur la terre, le règne humain se situe au centre de cette échelle de la Création des 7 règnes. Il a un rôle central intermédiaire entre les règnes supérieurs (Dieux, Archanges, Anges) et les règnes en-dessous de lui (animaux, végétaux, minéraux). Les hommes sont les gardiens des lois divines. Leur sphère est celle de la pensée

On peut diviser le règne humain en 2 : le règne des maîtres et celui des hommes.

1) Les hommes

Si la sagesse essénienne sépare les hommes des maîtres, c'est parce que le monde de l'homme évolue dans une sphère qui est en devenir. On peut dire qu'un vrai être humain, c'est un être qui est dans la maîtrise des lois de la vie et en est le gardien. Il prend soin de la lumière, de la vie sur la terre et de tous ses règnes ; il est devenu un maître.

Est-ce que à l'heure actuelle on peut dire cela de l'humanité ? On constate bien que non. L'humanité ne cultive plus les semences de la grandeur d'âme et elle doit retrouver le chemin de cette grandeur, de la maîtrise et de sa dignité sur la terre. En somme, l'humanité a chuté de son origine divine, et elle continue de chuter sur la terre. C'est pourquoi on dit de ce règne que s'il continue de se tourner vers la chute il n'est plus réellement l'humain voulu par Dieu. On parle alors d'involution vers une forme d'animalité. Cela ne sous-entend pas que l'animal est inférieur, mais un humain qui chute finit par perdre les attributs vertueux qui lui donne sa capacité à être dans la maîtrise, la conscience et la sagesse, aussi il retourne à des comportements instinctifs et ne peut ainsi plus honorer le rôle qui est dévolu à son règne.

2) Les maîtres

Ils représentent réellement l'homme qui est entré dans la maîtrise et la conscience, ils sont les gardiens des lois divines sur la terre.

Le maître, c'est le monde du Fils, le fils de la Mère et du Père, celui qui porte la Tradition et qui unit le Père et la Mère. Seul un maître authentique peut faire cela et c'est la plus haute initiation qu'un homme peut atteindre sur la terre.

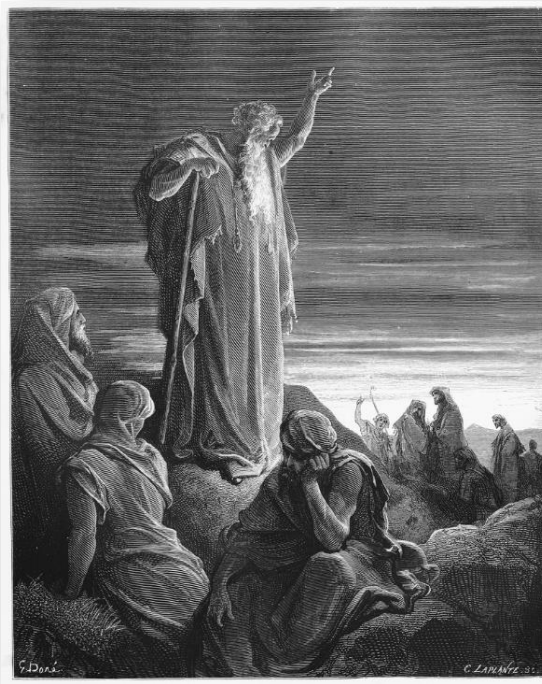
À toutes les époques, de grands maîtres se sont incarnés sur terre pour livrer un message de Lumière, enseigner aux hommes un chemin de libération. Le monde des maîtres authentiques est l'intermédiaire entre le visible et l'invisible, le trait d'union, le point de rencontre entre les mondes supérieurs du Père et les mondes de la Mère.

Un maître, c'est un être qui a parcouru le chemin qui gravit la montagne et en est redescendu ; il a gravi en conscience tous les étages de son être pour en vivre l'unité au service de la « Grande Unité ». Il est alors capable de guider les hommes sur ce chemin d'ascension, de travail que doit faire chaque individu par sa propre volonté d'éveil, par son propre travail intérieur.

Les maîtres ont toujours été les gardiens de la conscience la plus élevée de l'humanité, de la vision la plus haute. Ils sont des intermédiaires agissants entre les mondes, la flamme allumée qui fait que l'obscurité n'est pas totale.

Peu importe quand et où s'incarne un maître ⁸ sur la terre ; bien sûr il parle aux hommes qui l'entourent, dans le cadre de leur culture, mais il parle aussi pour l'humanité entière. La conscience n'a pas de frontière. Leur message est universel et peut être entendu pour dans le monde entier par tous les hommes qui captent la Lumière. L'appel des maîtres à l'éveil et à l'action, résonne dans les mondes subtils et peut toucher tous les êtres sans distinction.

Le maître transmet une impulsion de vie qui se répand dans tous les mondes mais elle ne fait pas tout le travail. Un maître ne vit pas à la place des autres, il n'est qu'un point de contact qui permet de recevoir la vie. Il essaie de montrer aux hommes comment rétablir la connexion, comment restaurer l'équilibre, comment assumer leur rôle d'intermédiaire, leur place dans cette alliance des 7 règnes.



La seule raison d'être d'un maître est de servir le Père, le Divin en tous les êtres. Il se tient tout entier dans le service absolu et impersonnel.

8 – On peut citer par exemple : Bouddha, Lao Tseu, Mahomet, Jésus, Peter Deunov

« Le plus grand parmi vous sera le plus grand serviteur »

Parole de Jésus

Un maître est donc très loin de toute idée de pouvoir et de domination.

Les maîtres authentiques comme Jésus, Mani ou Peter Deunov par exemple, n'ont jamais conduit personne en esclavage, mais bien au contraire à la maîtrise qui libère, car elle se met au service du vrai Père. Les faux maîtres cherchent, quant à eux, à devenir des faux dieux sur la terre et ramènent généralement tout à eux.

Le règne humain est au plus haut des règnes de la Mère et au plus bas des règnes du Père.

Au règne humain il a été donné une responsabilité, celle d'agir comme un intermédiaire entre ces 2 mondes, et de permettre au monde divin de toucher terre, et aux règnes de la Mère de s'élever, par lui, vers les sphères supérieures.

Les animaux

Les animaux sont le règne relié aux instincts, aux sentiments, aux sens. L'animal est l'être qui se tient le plus proche de l'homme dans le chemin actuel de l'incarnation mais à la différence de l'homme, il vit en harmonie avec toute la création, avec les règnes supérieurs évoluant dans l'intelligence divine. En cela on peut dire qu'il est le règne des vertus incarnées sur la terre. Chaque animal est porteur d'une intelligence, d'un enseignement.

Les végétaux

Les végétaux nous révèlent les plus belles couleurs, les formes les plus variées, les plus subtils parfums. Ce règne est relié à la croissance, à l'orientation, au développement. Les plantes sortent de terre, dépassent leur limitation et se dirigent vers la lumière. Elles nous indiquent le sens de l'aspiration à aller vers le haut. Elles incarnent l'énergie de la volonté, de l'adaptation, celle de traverser les épreuves jusqu'à accomplir sa destinée, ce que l'on porte en soi dès le commencement.

C'est le règne de la transformation, la graine tombée au sol porte en elle tout le potentiel de l'arbre...

Les minéraux

Les minéraux portent tous les autres règnes manifestés, ils sont le fondement de tout. Ils sont la perfection de Dieu. Ils sont à la fois la manifestation la plus dense de la Création, l'aboutissement de la matérialisation, de la chute, et également le commencement de tout ce qui évolue sur la terre, de tout ce qui remonte vers le Père. Ils sont également la terre qui nourrit les racines.

Le règne minéral est le gardien de la bonne impulsion, de la juste orientation. Il est à la fois l'enfermement absolu et la stabilité sur laquelle tout être peut s'appuyer. S'il y a un mal à son niveau, l'évolution tout entière s'élève dans une mauvaise direction.

Les règnes du Père et de la Mère et leurs sphères d'émanations

Mondes	Règnes	Sphères
Monde du Père Invisible	Dieux	Esprit, semence
	Archanges	Âme, application des lois
	Anges	Destinée
Monde du Fils	Maîtres	Conscience
Monde de la Mère Visible	Hommes	Pensées
	Animal	Sentiments
	Végétal	Volonté
	Minéral	Corps, stabilité

Chapitre 6

LES 7 CORPS DE L'HOMME ET LEURS DEGRÉS VIBRATOIRES



Avant son incarnation, l'esprit est dépourvu de tout véhicule. Sa descente dans la matière s'apparente à l'enfilage de plusieurs gants, de plus en plus épais. À ce moment-là, les forces issues de ses incarnations passées s'éveillent et commencent à attirer les matériaux nécessaires à sa structure, à la manière d'un aimant attirant ce qui lui est en affinité. Le véhicule se forme autour de cette mémoire, de ce germe.

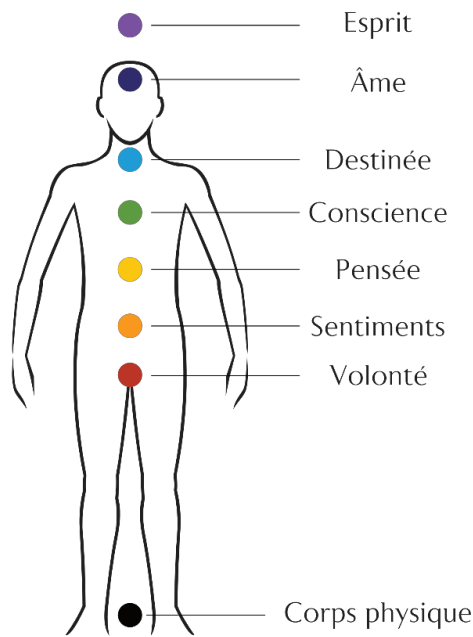
L'homme est alors formé de 7 corps subtils du plus dense au plus subtil. Chacun incarne un champ de vie en lequel évolue sa sphère de manifestations.

Les 7 degrés vibratoires en l'homme sont couramment appelés chakras. Dans la sagesse essénienne, ils sont nommés les « roses de lumière ». Intimement liés aux sphères d'émanation des 7 règnes, ils forment un pont entre l'être et les forces de la création.

Tu remarqueras dans le schéma ci-après qu'il apparaît 8 sphères et non 7.

Dans l'enseignement essénien il est important de distinguer la sphère de l'homme de celle des maîtres, toutes 2 faisant partie du règne humain. L'émanation de ces 2 états de l'homme n'agit pas au même niveau. En effet, sur le chemin de l'éveil des corps subtils à travers les 7 étapes de l'initiation, hommes et maîtres correspondent à 2 étapes bien distinctes : la pensée et la conscience.

Cela ne veut pas dire que nous n'incluons pas les minéraux dans les 7 règnes de la Création. Simplement, lorsque nous distinguons les hommes des maîtres, cela donne 8 règnes au lieu de 7.



1) Le corps physique, stabilité en l'homme, règne des minéraux

Le corps physique de l'homme est semblable à la pierre : tangible, visible et palpable. Les minéraux vivent en lui, façonnant sa structure, notamment à travers son ossature. Il est le lien entre l'homme et la matière, l'enracinant à la Terre.

Le corps incarne l'apparition et la matérialisation. Vu depuis la Terre, il semble surgir en premier ; mais depuis le Ciel, il apparaît en dernier. Il est l'expression de la manifestation vibratoire de tous les autres corps qui composent l'être humain. Ces manifestations vibratoires engendrent une semence qui condense en elle l'ensemble de ces énergies, donnant naissance au corps physique.

2) Le corps de volonté en l'homme, règne végétal

À l'intérieur du corps de l'homme réside un corps plus subtil : le corps de volonté, pure énergie. Ce qui vit dans la volonté de l'homme est de nature végétale. C'est la plante qui insuffle la vie à la matière, lui conférant forme, couleur, intelligence et saveur. La volonté évoque le règne végétal, qui s'élève de la terre vers le soleil, nourri par une sève vitale. Elle est ce qui distingue les végétaux des pierres.

3) Le corps des sentiments en l'homme, règne des animaux

Au-dessus du corps de volonté réside le corps des sentiments, siège des forces qui régissent les sens, les sympathies et les antipathies. Ce monde foisonne d'illusions et déborde d'une créativité vibrante de vie.

Les animaux incarnent la perception sensorielle et la sensibilité présentes en l'homme ; ils sont le reflet de ses sentiments. Les sentiments et les sens distinguent l'animal des plantes et des pierres.

4) Le corps de pensée, règne des hommes

La pensée est ce qui distingue l'humain de l'animal, du végétal et de la pierre.

C'est en elle que l'homme doit éveiller sa conscience et apprendre à maîtriser ses corps inférieurs, y compris son corps physique.

Mais l'homme ne vit plus dans la pensée telle qu'elle était à son origine ; il vit dans ce qu'il en a fait, ou laissé devenir. Bien souvent, la source de sa souffrance réside dans ses pensées inconscientes. Ne les maîtrisant plus, il perd le contrôle de la source de ses inspirations et se laisse emporter par des influences dont il ne sait plus discerner l'origine ni la nature.

5) Le corps de conscience, règne des maîtres

Au-dessus du corps de pensée, se situe le corps de conscience, qui est existant ou non. Des êtres sont inconscients alors que d'autres ont une conscience qui s'éveille, ce qui éveille la sensibilité. Beaucoup d'hommes pensent inconsciemment. La conscience apporte le choix. Être conscient, c'est choisir la qualité de nos pensées, de nos états d'âmes, de nos sentiments. La conscience permet d'avoir une influence sur notre vie et notre destinée. Le corps de conscience est relié au Maître. La conscience protège, car elle est liée à la connaissance de ce qui est juste ou ne l'est pas.

La rencontre physique avec le Maître, ou l'immersion dans son aura, éveille le Maître intérieur : la conscience supérieure et divine de l'homme. Dès lors, l'homme prend en main sa propre vie, devenant le créateur de sa destinée, non seulement pour son propre épanouissement, mais aussi pour le bien de tous. Il s'engage ainsi au service d'une volonté plus vaste, celle d'un monde et d'une intelligence supérieure.

6) Le corps de destinée, règne des Anges

Que nous en ayons conscience ou non, notre destinée s'écrit jour après jour, tout en étant inscrite avant même notre naissance. Elle est comme un vaste corps, s'étendant à la fois devant et derrière nous, en perpétuelle évolution.

Lorsqu'un homme reprend sa vie en main, sa destinée s'aligne sur le monde des vertus. Son véritable ciel est celui des Anges, le royaume des vertus, et c'est en devenant vertueux qu'il peut rétablir en lui le royaume de Dieu.

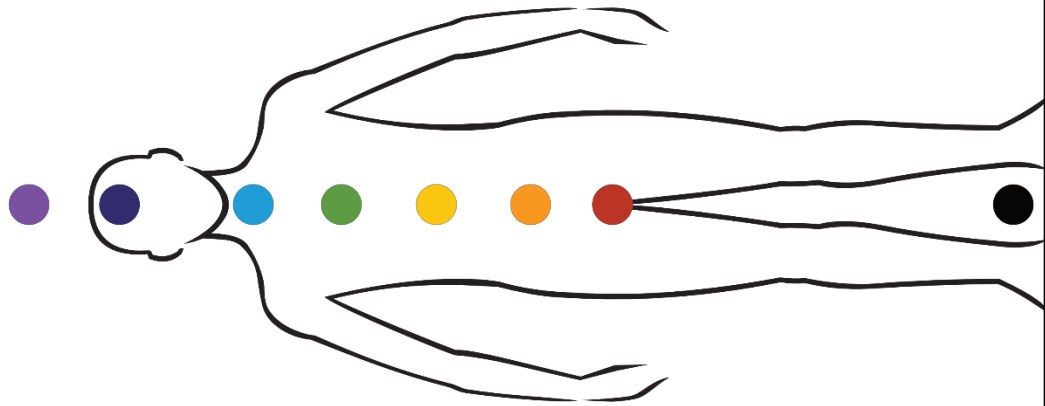
7) Le corps de l'âme, règne des Archanges

Par le corps d'Âme, éternel, l'homme doit progressivement entrer en contact avec le monde de l'âme.

Rares sont les hommes qui arrivent à vivre avec leur âme. Quand tu deviens une âme, tu comprends le langage universel, ce que les Chrétiens ont appelé le don des langues, qui est la capacité à comprendre tous les êtres, le langage caché à travers toutes les formes de vie. Les 12 apôtres l'ont reçu de façon exceptionnelle à la Pentecôte. Pour être une âme, il faut avoir éveillé auparavant tous ses autres corps.

8) Le corps divin, règne des Dieux

Si tu t'offres en nourriture à Dieu et à rien d'autre et que tu arrives à vivre avec Dieu, tu traverses les mondes spirituels et tu entres dans les mondes supérieurs régis par les principes divins et éternels.

Sphères en l'homme	Corps	Règnes	Âges	Astres
	Esprit, corps d'immortalité	Dieux	49	Saturne ♄
	Âme	Archanges	42	Jupiter ♃
	Destinée	Anges	35	Mars ♂
	Conscience	Maîtres	28	Soleil ☉
	Pensée	Hommes	21	Mercure ☿
	Sentiment	Animaux	14	Vénus ♀
	Volonté	Végétaux	7	Lune ☾
	Corps physique	Minéraux	0	Terre ⊕

Depuis la nuit des temps, les sages de tous les peuples et dans toutes les cultures véritablement civilisées ont enseigné la science des vibrations, qu'ils ont associée au nombre 7. Par la révélation de cette sagesse universelle, ils ont voulu montrer aux hommes que tout vient de Dieu, du grand mystère, et qu'ainsi rien ne peut être en dehors de Dieu.

Seul l'homme, par le pouvoir du libre-arbitre que Dieu lui a donné, peut briser cette harmonie cosmique et sortir de l'unité paradisiaque originelle.

Or, c'est précisément ce que l'homme a fait en voulant goûter le fruit mortel de la connaissance du bien et du mal. Maintenant, par le trésor de la conscience si durement acquis, sa tâche est de rétablir l'unité paradisiaque de laquelle il est sorti – principe de la chute originelle, appelé faussement le « péché d'Adam » – et qu'il cherche inconsciemment à retrouver par tous les moyens.

Mais l'homme, qui est descendu au plus profond de l'abîme jusqu'à prendre un corps dans le monde de la matière dense, ne peut pas retourner vers la source de l'Esprit et reconquérir son origine divine sans passer par des étapes préparatoires. Sinon, il mourrait instantanément, n'ayant pas éveillé en lui les degrés vibratoires qui existent entre le corps (1er degré vibratoire de la matière) et l'esprit (7e degré vibratoire et origine de la matière).

C'est pourquoi les sages, à travers toutes les époques et civilisations des hommes, ont instauré le principe de « l'initiation ». Ils l'ont établi sous la forme d'un chemin en 7 étapes, selon la science sacrée des vibrations et des 7 niveaux de conscience dans l'homme et dans l'univers.

Ces 7 degrés-étapes sont autant de marches d'une ascension intérieure à partir du degré vibratoire le plus dense (le corps physique) jusqu'à la source pure de l'esprit. L'homme atteint le sommet de l'initiation et de l'évolution lorsqu'il rétablit le lien avec son âme immortelle, c'est-à-dire le 6e degré ou marche sur l'échelle des 7 vibrations cosmiques.

Pour rétablir le lien avec l'origine, avec le monde divin, l'homme doit donc parcourir tout un chemin, de la matière dense de son corps physique jusqu'à la plus haute subtilité de son être. Tel est le chemin de l'initiation et de l'évolution consciente. Il n'y en a pas d'autre.

Ce chemin est septuple. Il est composé de 7 étapes, qui correspondent à l'éveil progressif des 7 degrés vibratoires des 7 corps subtils qui constituent l'homme global, l'homme universel, l'homme tel que pensé et voulu par Dieu.

Pour conduire cet éveil jusqu'à la perfection, l'homme doit rétablir le lien et s'unir en conscience avec les 7 règnes de la Création. Ces 7 corps et ces 7 mondes sont les « 7 voiles » qui recouvrent Isis, la grande réalité omniprésente de l'âme et de Dieu en tout.

L'univers tout entier a été créé et est régi selon ce principe et cette loi des 7 degrés vibratoires. On les retrouve partout, notamment à travers les 7 couleurs du prisme, les 7 notes de la gamme musicale, etc. C'est là le sens profond et caché de la parole des anciens mystères qui dit que « l'homme et l'univers ont été créés en 7 jours ».

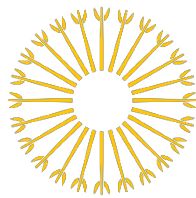
Extrait du cours no 1 de l'École Essénienne
« L'École Essénienne, mission, origine et but »

Chapitre 7

LES 4 ÉLÉMENTS

Dans notre univers, l'ensemble de la vie est organisé par l'activité de 4 éléments :

- Terre
- Eau
- Air
- Feu



terre



eau



air



feu

Toute la création, le macrocosme comme le microcosme, est le produit de l'action de ces éléments. Les principes à l'œuvre dans la matière sont le reflet des lois de l'univers.

Ainsi le règne humain est lui aussi constitué par le mariage de ces 4 éléments.

Le **feu** est la première émanation de l'Esprit, sous la direction de l'entité nommée l'Archange Michaël. Il est le premier élément manifesté de la Source. Le principe du Feu est la chaleur et la dilatation, il est donc une force d'expansion qui se manifeste par le fluide électrique. Dans sa polarité positive il est force de vie, dans sa polarité négative, il est force de destruction.

L'**eau** équilibre le Feu. Elle est sous la direction de l'entité nommée l'Archange Gabriel. Le principe de l'eau est le froid et la contraction. Elle est force de concentration qui se manifeste à travers le fluide magnétique. Dans sa polarité positive elle nourrit et vivifie, dans sa polarité négative elle est force de fermentation et décomposition.

L'**air** est le principe animateur, le médiateur entre l'Eau et le Feu. Il est sous la direction de l'entité nommée l'Archange Raphaël. L'air est le mouvement, la respiration, la force animatrice.

La **terre** est le produit de l'action simultanée des 3 éléments nommés ci-dessus. Elle est sous la direction de l'entité nommée l'Archange Ouriel. Le principe de la terre est de permettre la manifestation des 3 autres éléments, en leur donnant une limite, une forme concrète.

Les influences des différents éléments sont visibles à travers les 4 saisons, chacune correspondant à la domination de l'un des éléments :

• Automne	Feu	Archange Michaël
• Hiver	eau	Archange Gabriel
• Printemps	Air	Archange Raphaël
• Été	Terre	Archange Ouriel



Les 4 éléments en l'homme

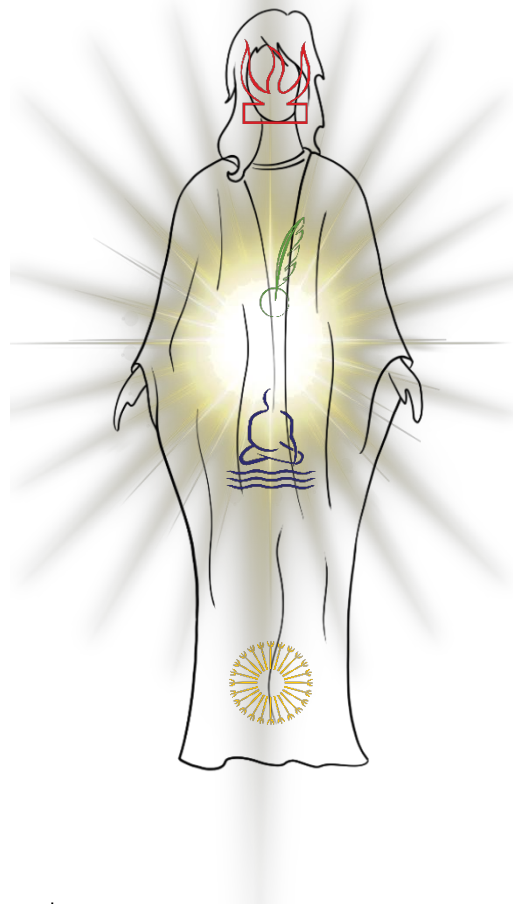
La Tradition authentique ne perçoit pas l'homme comme un simple corps physique, mais comme une entité composée de 4 corps, chacun lié aux 4 éléments fondamentaux : la terre, l'eau, l'air et le feu.

Ces 4 corps sont à l'origine de la vie, non seulement chez l'homme, mais aussi sur toute la planète. Assis sur une plage, tu peux en ressentir la présence : la terre sous tes pieds, l'eau qui caresse le rivage, l'air qui emplit tes poumons et le feu du soleil ou des étoiles qui réchauffent ta peau. C'est de l'interaction harmonieuse de ces 4 éléments qu'est née la vie sur Terre.

Dans le grand livre du vivant, chaque forme trouve son essence dans l'un de ces éléments : les pierres incarnent la Terre, les plantes naissent de l'Eau, les animaux respirent dans l'Air, et les hommes s'élèvent dans le Feu.

Sur le plan divin, Énoch, le premier à s'être relevé de la chute, nomma ces 4 corps les 4 Archanges qui soutiennent le trône de l'Éternel. Les Pharaons les ont représentés à travers le Sphinx ; gardien du seuil de la vie, le Sphinx pose à l'homme l'énigme de la mort. La réponse se cache dans la pyramide, dont la base repose sur les 4 corps terrestres tandis que son sommet s'élance vers l'infini. Plus tard, la tradition chrétienne a assimilé ses ou ces 4 corps aux 4 apôtres, gardiens des Évangiles du Christ.

Lorsque ces 4 corps s'éveillent dans la sagesse authentique et s'ancrent dans la pratique de l'enseignement, un 5^{ème} élément émerge : la conscience transparente. Elle est la lumière des Enfants de la sagesse, l'héritage des Maîtres de la Tradition, et le Royaume de Dieu manifesté sur Terre et en l'homme.



Le corps de terre

C'est le monde minéral en l'homme.

Il est relié aux organes des pieds, des mains, des os.

Il est la sphère de l'action.

Il est le corps de la stabilité en l'homme. Par ce corps l'homme est une colonne qui relie le haut et le bas, le ciel et la terre, l'invisible et le visible.

Ce corps est lié à la matière.

Le corps d'eau

C'est le monde végétal en l'homme.

Il est relié aux vaisseaux sanguins, aux articulations, aux réseaux lymphatiques et parasympathiques.

Il est la sphère de la volonté.

Il est le corps éthérique de l'homme, son corps de vie.

Ce corps d'eau c'est la vie intérieure, le miroir de la conscience, la personnalité, les sentiments liés à la forme, les pensées concrètes.

Le corps d'air

C'est le monde animal en l'homme.

Il est relié aux organes des poumons et du cœur.

Il est la sphère des sentiments.

Ce corps est lié à la conscience supérieure, aux hauts idéaux, à la subtilité, à la pureté.

Le corps de feu

Ce corps correspond au monde de l'homme.

Il est relié à la tête et à ses organes principaux, le cerveau et le système nerveux.

Il est la sphère de la pensée.

Ce corps est lié à la sagesse, la Vérité.

Chapitre 8

LES 3 CENTRES D'INTELLIGENCE EN L'HOMME

Ce chapitre est fondé et inspiré par les paroles que Dieu la Mère a donné en août 2018 lors de son Congrès de l'initiation à la Mère au Panama.

En l'homme existent 3 centres d'intelligence qui sont :

- La tête, siège de la pensée
- Le cœur, siège des sentiments
- Le ventre, siège de la volonté



Le cœur

Le cœur est le centre, le point d'équilibre, le lieu de la relation vivante entre l'intellect et l'êtreté, entre le vouloir originel et le mouvement fondamental. Il est le médiateur entre ces forces, le souffle qui maintient leur harmonie.

C'est par le cœur que naissent les états d'âme, ces passerelles subtiles qui relient la stabilité de la terre et l'essor vers l'infini. Ces états d'âme influencent la vibration du corps, révélant s'il résonne dans des fréquences hautes ou basses. Ainsi, grâce à l'intelligence du cœur, l'homme perçoit les mouvements et les transformations qui traversent ses corps subtils.

Bien au-delà de sa fonction physique, le cœur est un organe de perception vaste et ardent. Il capte des mondes lointains, entre dans l'essence des êtres et des choses pour en ressentir l'âme. Il ne se contente pas d'observer : il participe, il vibre, il génère une force, une couleur, un rayonnement qui harmonisent et équilibrent.

Le cœur connaît le souffle, la musique, les couleurs, les sons et les vibrations capables d'ouvrir des portes par la loi du diapason, des affinités et des résonances subtiles. Il est l'accordeur des mondes, celui qui permet la communion parfaite entre l'homme et son intériorité, mais aussi avec les dimensions visibles et invisibles qui l'entourent.

Toujours en éveil, le cœur ressent, ajuste et accorde. Il vibre au diapason du vivant, harmonisant tout ce qui l'entoure par sa présence et son rayonnement.

La pensée

Le monde de la pensée appartient à la sphère de l'intellect humain. À l'image d'une montagne, la tête de l'homme est le sanctuaire élevé de son être, le sommet où siège son cerveau, comparable à une tour de contrôle. C'est par ce centre de l'intellect que l'homme capte le vaste océan de pensées qui l'entoure, un flux invisible pouvant être source de lumière ou d'obscurité, de bonheur ou de trouble.

L'intellect est toujours en mouvement, en quête d'association. Il n'est jamais une cause en soi, mais l'effet d'une impulsion, un chercheur en quête d'un résultat, d'une négociation, d'un profit, d'une alliance. L'intellect est avide de conquêtes : une compréhension, une vérité, une information, qu'elles soient justes ou erronées. Il aime structurer, relier, organiser, tisser des liens qui nourrissent sa vision du monde. Son essence même est l'analyse, car, dans le fond, il aspire à la clarté.

L'intellect établit le contact, s'ouvre à l'inspiration, clarifie, situe et décrypte. Il est le fil qui relie la pensée à la réalité, le prisme à travers lequel l'homme tente d'ordonner le chaos pour y trouver du sens.

La volonté

Le centre de la volonté est ancré dans le silence primordial, espace de stabilité, mais aussi, le monde du mouvement, des énergies cachées qui agissent à travers les actions visibles.

La volonté aime à se nourrir d'un monde immuable et mettre en œuvre des mouvements créateurs qui prennent leur source dans le caché. Elle évolue dans un espace neutre et impersonnel, une matrice où sommeillent qualités et faiblesses, prêtes à être éveillées et dirigées vers l'action.

Le centre de la volonté expérimente et s'adapte avec intuition. Telle est la nature profonde de la volonté. Elle cherche à produire un résultat aligné, conforme à l'essence même du mouvement qui l'anime.

On réalise par ces quelques mots que la volonté est un monde qui a besoin de se mouvoir et d'agir dans un champ de vie où l'intellect et le cœur sont en paix en leur sphère d'émanation, alors qu'elle est très souvent « victime » de pensées issues d'impulsions non contrôlées qui agitent la terre sur laquelle elle est posée.

L'harmonie ne peut être réelle que lorsque ces 3 centres de la pensée, du cœur et de la volonté sont accordés.

Si l'intellect est coupé du cœur alors il peut apporter de fausses réponses qui influent sur la volonté.

Nous vivons dans un monde où la sphère de l'intellect est poussée à être la seule à influencer nos actes.

La sphère du cœur, quant à elle, est très souvent emmurée dans la peur de souffrir. Les états d'âme et les ressentis qui émanent du cœur font de cette sphère un espace sensible à tout ce que l'être vit. Aussi tout ce qui génère de la souffrance dans la vie d'un homme, provoque aussi une fermeture de la sphère du cœur. Cet aspect nourrit une solitude grandissante en l'être qui évolue alors dans les murs qu'il a érigés autour de son cœur pour ne pas souffrir.

C'est alors l'intellect qui dirige dans une mélodie qui n'est plus gouvernée par le juste diapason du cœur. Les mondes s'emparent de l'intellect de l'homme et agissent en lui à leur guise, le cœur n'étant plus en mesure de diriger par les lois de l'amour.

« Il est primordial de prendre soin du cœur. Car c'est lui qui engendre le diapason et qui attire à lui les mondes de la lumière ou alors de l'obscurité s'il est éteint ou si les vibrations sont basses.

Pour que le cœur soit dans une bonne disposition et ne soit pas dérégulé, abîmé par la vie générée par les basses fréquences qui sont destructrices, il est nécessaire que l'homme s'éveille de l'intérieur, soit un disciple, suive des règles, s'impose des valeurs à respecter et honore les mystères du grand Archange Michaël et du corps du feu.

La flamme pure et sacrée de Michaël posée dans le cœur d'une façon perpétuelle peut chasser le mauvais et libérer les mondes par la beauté et l'intelligence du soleil.

L'intellect apporte des fausses réponses qui apaisent le cœur et le corps et bien souvent, le conduisent vers le bas et rendent la volonté inconsciente.

Pour équilibrer le cœur, il faut pratiquer la dévotion emplie de feu et de beauté.

La prière est un acte de dévotion dans lequel l'homme chemine, par son cœur et sa parole, vers un dialogue et une communion avec les mondes supérieurs.

Il faut prier, implorer, se donner en offrande, ouvrir son cœur à la pureté, à la beauté, à la sagesse des mondes supérieurs. Les chants, les danses, les invocations, les rites sacrés et les célébrations d'amour sont un chemin d'ouvrir le cœur et de le magnifier. Ainsi, un état vibratoire supérieur s'installe dans le cœur pour transformer et consumer tous les états d'âme négatifs. La paix peut de nouveau vivre avec l'homme par l'intermédiaire du cœur purifié par le feu.

Recevez cette clé et prenez soin du cœur, car il permettra d'équilibrer l'intellect et le centre sacré de l'être et de la volonté. C'est essentiellement par ces 3 centres d'intelligence que s'écrit votre destinée. Cela ne dépend pas que de vous, mais de la nature du partage que vous effectuez avec les mondes supérieurs et avec votre environnement. C'est au moyen des états d'âme, des émanations, des vibrations du cœur que se font ces échanges subtils et ces alliances.

Le cœur est un organe subtil et délicat ; il doit être protégé afin que rien ne puisse l'abîmer, le dénaturer, car il est la porte et le chemin qui conduisent vers la communion avec les mondes supérieurs. C'est lui qui dialogue avec les mondes et c'est aussi lui qui peut illuminer le corps et le libérer, car aucun autre organe ne possède la capacité d'élever la densité vibratoire du corps ».

Paroles de Dieu la Mère



Chapitre 9

LE CORPS, L'ÂME ET L'ESPRIT



Le Père est le principe incréé fécondant à l'origine de la Création.

La Mère est le principe divin créateur complémentaire du Père, l'intelligence cachée derrière toutes les manifestations de la vie : le feu, l'air, l'eau, la terre, les pierres, les montagnes, les arbres, les fleurs, les animaux, mais aussi tout ce qui se meut dans la création.

Tu peux connaître le Père par ton Esprit. Tu peux connaître la Mère par ton corps. Le corps te relie à la Mère. L'Esprit te relie au Père.

L'Esprit, il n'y a pas de mot pour le décrire, personne ne peut savoir ce qu'il est, mais la fleur de l'âme nous en montre le chemin.

L'âme est ce qui est vivant et vrai.

Le mensonge est ce qui est faux, une imitation où il n'y a pas de vie ; c'est le corps, dénué d'âme, dans lequel aucune semence ne peut germer.

L'Esprit est universel, il est la totalité des mondes, alors que l'âme est l'intermédiaire entre les mondes ; elle est ce qui unifie la matière avec le monde grand et vaste de l'Esprit.

Ce qui est entre le Père et la Mère, c'est toi, ton âme.

Naître sur la terre, c'est l'âme, qui s'incarne dans le corps pour y accomplir sa mission d'incarnation.

« Que vous vous incarniez dans n'importe quel peuple, région, époque, que vous soyez religieux ou pas, vous venez dans le but de réaliser une œuvre particulière, simple ou grandiose. Cette mission peut être de changer une écriture, redresser une destinée, transformer une erreur qui se perpétue de génération en génération, c'est à vous de le découvrir. Connaître cette mission et l'accomplir est le sens de la vie. »

Archange Raphaël, psaume 165,
extrait du verset Évangile Essénien « le vrai corps du Christ » tome 28

« Vous ne naissez pas sur la terre uniquement pour prendre un corps et vivre des expériences, mais réellement et essentiellement pour accomplir une mission, la mission de votre âme. »

Extrait du verset 1, psaume 165 de l'Archange Gabriel
Évangile Essénien « L'énergie créatrice » tome 26

L'esprit est un corps parfait qui permet d'être en contact avec l'incommensurable.

Le corps physique permet d'entrer en relation avec la terre et la réalité dense ; il est le véhicule qui te permet de vivre sur la terre.

L'âme est le lien entre ces 2 pôles d'existence.

Notre âme est l'Être véritable en nous, celui qui se tient au-delà de la naissance et de la mort. Vivre avec notre âme demande un éveil et une discipline.

« L'être véritable de l'homme n'habite pas ses sens ou ne se manifeste pas forcément dans ses sens spontanément, il ne s'impose pas comme une évidence, une compréhension instantanée.

Trouver son être véritable éternel est un chemin, une discipline, une éducation, une transmission, un art de vivre. Même pour trouver l'origine de l'inspiration qui anime sa vie quotidienne, l'homme doit accomplir tout un travail de développement de ses sens internes, dans une grande concentration.

Lorsque l'homme a été bien éduqué, bien formé, de façon à être libre et capable de regarder les choses telles qu'elles sont, impersonnellement, avec détachement et pureté, il est prêt pour trouver son être vrai, sa force, sa destinée immortelle.

Tu dois savoir ce qui est à toi et ce qui n'est pas à toi. Si tu ne t'engages pas sur ce chemin, tu seras toute ta vie un caméléon et tu t'apercevras, à la fin de ta vie, que tu n'as pas vécu, mais que tu as passé ton temps à faire la volonté d'un monde qui n'avait pas de réelle consistance, mis à part la volonté d'exister. Tu seras dépouillé de tous tes biens et tu ne pourras rien garder.

Tu constateras que tu n'as rien construit à partir du rayon de ton être véritable mais que tu n'as fait que survoler les choses. Ne suis pas ce chemin, mais trouve ton être véritable et incarne-le jusqu'à vivre avec lui.

Sois ancré pour toucher la terre et en même temps, sois subtil pour vivre avec le ciel ».

Psaume 231 de l'Archange GABRIEL, v 14-16 et 25 :
« Traverser l'eau pour retrouver son être véritable »

L'Enseignement de la Lumière dans toutes les traditions a toujours montré l'homme comme un être double, comme le porteur de 2 natures qui s'opposent, mais dont le but est de se réconcilier et de travailler ensemble pour faire apparaître un monde supérieur sur la terre. Il y a donc à l'intérieur de l'homme une nature inférieure, mortelle et une nature supérieure, immortelle.

Plus l'humanité a sombré dans ce monde de la chute, plus elle est entrée dans un monde de densification et de séparation de son origine divine, jusqu'à se manifester dans le monde de la matière.

D'une certaine manière, ce que l'on nomme personnalité, est cet état d'être qui est né de cette densification. Séparés de notre origine, nous avons développé ce qui nous définit séparément de l'autre. Nous portons alors en nous la somme de différents karmas : personnel, familial, national et mondial.

Ainsi, Il y a la nature inférieure de l'homme, son moi extérieur formé par sa personnalité et les influences héréditaires, sociales et culturelles du monde dans lequel il s'incarne, alors que l'Être véritable éternel est enfoui au plus profond de lui. C'est le noyau divin qui sommeille en tout homme venant en ce monde. Cet Être véritable, telle une semence, recèle en lui la mémoire de son origine divine. La mission de l'homme consiste donc, non pas à rejeter et à condamner sa nature inférieure, mais à la domestiquer avec amour, à la maîtriser jusqu'à ce qu'elle soit entièrement au service de l'Être véritable.

Si l'homme ne s'identifie qu'à son corps physique et à sa vie matérielle, il emprisonne son âme dans le royaume de la mort. Alors une âme mortelle naît en lui et c'est précisément là que nous a mené la chute.

L'âme aime nous parler, intervenir dans notre vie. Mais pour cela, nous devons la consulter volontairement dans la subtilité, la douceur, car elle parle dans le silence, le calme, lorsque le cœur est ouvert.

Le cœur est le siège de l'âme. Vivre avec son cœur, c'est être avec son âme.

Dans son essence, l'âme est l'épouse de l'Esprit divin.

Elle garde en mémoire toutes les expériences, tous les savoirs que nous avons acquis sur la terre. Elle vient, tel un guide de Lumière. Elle s'incarne en nous à notre premier inspir, reste très présente durant les premiers mois de notre vie, puis, par notre mode de vie, elle subit toutes sortes d'influences qui s'imprègnent dans son eau éthérique, son aura. Lorsque l'on regarde un nouveau-né, on peut voir toute l'émanation de son âme dans son regard. C'est de toute beauté !

Il est très rare aujourd'hui de parvenir à l'âge adulte en gardant le contact avec son âme. L'âme se sacrifie alors et devient prisonnière du corps. Elle souffre de ne pas pouvoir parvenir à un contact conscient avec l'homme. Ne trouvant pas sa place, l'homme est lui aussi perdu et le monde divin ne peut pas venir sur la terre pour accomplir l'œuvre de la Lumière à travers lui.

« Sachez qu'il est très éprouvant pour votre âme d'être venue sur la terre et de ne pas avoir réussi à réaliser sa mission. Alors comprenez que ce que vous devez trouver sur la terre, ce n'est pas le spirituel ou le matériel, c'est votre mission, car c'est elle qui vous permettra d'être en équilibre entre le monde divin et la terre. »

Archange Raphaël, psaume 165, extrait du verset 1
Évangile Essénien « Le vrai corps du Christ » tome 28

L'âme est appelée à rendre compte de notre évolution au monde divin. Si elle n'a rien à lui offrir en nourriture, elle s'atrophie, se fane, perd sa vitalité, à l'image d'un corps qui, privé d'exercice, s'affaiblit dans l'inertie. La seule offrande qu'elle puisse présenter est la quintessence de notre expérience. Si nous ne guidons aucune de nos actions par la sagesse éternelle, notre âme demeure vide, privée de substance. Plus elle manque à donner, plus elle s'appauvrit.

Souvent, notre âme souffre à travers les autres, car l'autre est notre miroir. Faire naître le malheur en autrui, c'est en semer en soi-même. Ce que nous offrons aux autres, nous le récolterons inévitablement. Mais nous ne semons pas seulement des graines dans la terre : nous sommes nous-mêmes cette terre, et nous plantons en chacun, comme en nous, les germes de ce qui grandira demain.

N'avez-vous jamais ressenti au plus profond de vous comme un appel lointain d'une part de vous-même, qui vous rappelle que quelque chose de plus beau et de plus grand existe et que c'est là votre vraie patrie ? Ou lorsqu'il vous est donné d'être dans la nature et de soudainement ressentir que quelque chose vous appelle et vous manque, comme une nostalgie profonde teintée d'une grande beauté, comme si la nature vous parle de qui vous êtes vraiment ?

Ainsi, le vrai soi, c'est l'âme, et non pas le corps. L'âme, cette partie de nous par laquelle cette remontée vers le Père est possible.

Dans nos sociétés modernes, nous nous sommes tellement assimilés au corps, que nous sommes persuadés que nous ne sommes que le corps, nous mettant entièrement à son service. Tout ce que nous faisons c'est pour le bien-être du corps et nous enfermons notre âme dans cette vision. Alors que tout est là, autour de nous, dans la nature, pour nous rappeler l'essence de notre être.

Les peuples premiers racontent dans leurs légendes qu'ils ne viennent pas de la terre, mais des étoiles. C'est pourquoi ils ont cette conscience qu'ils sont sur la terre pour en prendre soin, qu'elle ne leur appartient pas, et ils ne cessent d'honorer leur vraie patrie, le Grand Esprit, l'immensité au-dessus d'eux.

Au contraire, dans nos sociétés modernes, l'homme s'est érigé en roi de la terre, se donnant tous les droits de la piller et de la détruire, alors qu'elle est là pour nous aider à nous rappeler qui nous sommes.



« Tu dois savoir que prendre un corps nécessite des alliances avec des mondes, des influences et que bien souvent, l'Être véritable de l'homme se retrouve enfoui sous un grand nombre de concepts, de croyances, d'habitudes qui lui sont étrangers et qu'il est amené à supporter au risque d'étouffer totalement.

Si tu ne parviens pas à vivre ce que tu portes en toi comme profondeur dans les mondes extérieurs, tu seras malheureux.

Le quotidien doit être là pour permettre à l'âme de s'accomplir. Il ne doit pas y avoir de confusion ou de blocage, mais plutôt une source qui coule, jusqu'à devenir fleuve et océan. »

Archange Gabriel, psaume 191, versets 5-12-13
Évangile Essénien « Développer la vision juste », tome 30

CONCLUSION

Partie 1



Comme nous l'avons vu, l'observation des sept règnes de la création révèle une échelle vibratoire qui nous permet de remonter vers notre origine divine. Chaque règne repose sur celui qui le précède et trouve son ciel dans le règne suivant. Ainsi, le ciel du règne humain est celui des Anges, le règne des vertus.

Par nature, l'homme est destiné à emprunter le chemin des vertus. À notre naissance, bien que porteurs d'un karma, les premiers outils que la vie nous offre sont justement des vertus.

Un être ne naît pas dénué de vertu ; il vient au monde pur, doté d'une sensibilité qui lui permet de percevoir le ciel des Anges. Mais très vite, l'accès à cette dimension lui est fermé, car il grandit dans un monde dont la culture s'éloigne de son origine sacrée.

Le bonheur est l'état naturel de l'homme. Cependant, cet état ne dépend pas des biens matériels que nous pouvons acquérir en ce monde. Le véritable bonheur réside dans le fait d'être habité par les vertus, car l'homme est intrinsèquement fait pour être vertueux : c'est sa véritable nature.

C'est dans cette quête que s'inscrit l'essénisme contemporain, avec la création de la Ronde des Archanges ⁹ : un chemin permettant à chacun de retrouver sa nature profonde. C'est pourquoi un essénien qui entre dans cette Ronde est appelé un porteur d'ange, un porteur de vertus.

Œuvrer pour renouer avec notre essence véritable et redonner du sens à la nature humaine est une mission d'une portée humanitaire magistrale, particulièrement en cette époque marquée par tant d'incertitudes.

⁹ La Ronde des Archanges est une œuvre animiste et mystique qui renaît en notre époque troublée. Elle ouvre un vaste champ de possibilités, permettant à chacun d'y puiser ce dont il a besoin pour avancer à son propre rythme. Elle rétablit également le droit fondamental d'accéder au bien commun, tout comme le propose l'École Essénienne par les cours qu'elle diffuse.

Trop souvent, nous assimilons une réalité sans même nous interroger sur sa véritable nature. Il est temps de retrouver le chemin de l'authenticité et de la sagesse, de répondre à cet appel profond qui nous chante notre origine.

Pour clore cette première partie du cours sur le règne humain, nous te proposons un extrait du magnifique psaume 266 de l'Archange Michaël « *Unissez-vous avec les Anges par votre originalité sacrée* ».

« Pour le règne humain, l'évolution passe par l'alliance consciente, vivante et volontaire avec le monde angélique. Cette alliance doit être un choix et une décision libres.

Comme la révélation divine de la Ronde des Archanges vous le montre, l'alliance angélique passe par le culte et la culture d'une vertu associée à la présence d'un Ange.

Le règne humain se situe entre le règne animal et le règne angélique. C'est pourquoi les intelligences de l'évolution poussent l'humanité vers le règne angélique, alors que les intelligences de la déchéance, de la domination et de l'esclavage utilisent tous les moyens dont elles disposent pour engluier l'humanité dans l'animalité.

Les animaux sont gouvernés par des âmes-groupes. Ce n'est qu'avec l'homme qu'apparaissent la soi-conscience et le potentiel de l'individualité libre et responsable. En s'individualisant et en devenant de plus en plus conscient des mondes magiques et invisibles, l'homme peut parvenir à s'unir avec un Ange. C'est un chemin de savoir, de pureté et de maîtrise de soi. L'autre chemin nie l'individualité, la responsabilité, la liberté, la conscience et le savoir.

Aujourd'hui, les intelligences qui gouvernent l'humanité ont engendré un mode d'existence qui vous pousse à ne pas vous individualiser. L'éveil de la conscience, l'acquisition du discernement, la vie intérieure ne sont pas à l'honneur ; bien au contraire, il vous est demandé de penser, de sentir et de devenir des âmes-groupes. Vous devez vous fondre dans la masse, ressembler à l'ensemble et ne pas être différents.

Ce qui est positif pour l'animal ne l'est pas forcément pour l'homme.

Il est naturel pour les animaux de vivre en troupeau, d'être semblables, animés par la même âme, l'intelligence collective, d'être gouvernés par un instinct unique qui conduit à avoir les mêmes aspirations et les mêmes satisfactions.

L'homme sort de l'animalité par l'acquisition de l'âme individuelle et de la capacité de devenir conscient et d'être responsable de ses choix, de ses pensées, de ses paroles et de ses actes.

Chaque homme est unique, possède une vocation particulière, des aptitudes, une destinée propre.

Chaque homme est une lettre d'un alphabet magique qui n'est semblable à aucune autre lettre.

L'homme porte en lui une collectivité et doit œuvrer pour son bien, mais cela passe essentiellement par l'éveil de sa conscience, par l'affirmation de son être supérieur, de son individualité, de son âme immortelle, de la connaissance de sa particularité et de la maîtrise de son instrument.

Les influences et intelligences qui aspirent à empêcher l'homme d'éveiller sa conscience supérieure, dans l'optique de le faire régresser et de l'asservir en le dénaturant, doivent être reconnues pour ce qu'elles sont et tenues à l'écart de votre développement.

L'homme n'a pas à subir la dictature malveillante d'une intelligence qui lui impose un mode de vie contraire à sa conscience supérieure angélique, à sa vie intérieure, à sa dignité et à sa responsabilité individuelle.

L'homme ne doit pas être contre la collectivité qui l'a fait naître, mais il ne doit pas abdiquer son être, son âme et son immortalité à cause d'une collectivité empoisonnante et étouffante.

Si l'homme abdique son individualité consciente, l'éveil de sa vie intérieure et son âme immortelle, il n'y a plus d'évolution possible. Alors la collectivité tout entière perd sa dignité, son intelligence pour sombrer dans la déchéance de la dictature, de l'esclavage et de la destruction avilissante.

Chacun doit éveiller son individualité libre et vivante pour le bien de l'humanité et de la terre.

Chaque individualité unie à un Ange est un être humain digne, se tenant dans le rayon de son être, étant créateur et portant un monde pour le Bien commun.

Les individualités libres et responsables peuvent s'unir dans l'amour, par la loi des affinités, afin d'enfanter un monde par la force de l'ensemble, de le faire apparaître dans la beauté et l'intelligence. Ainsi, le présent et le futur de la terre et de l'homme pourront être illuminés.

En quoi voulez-vous que les hommes deviennent des êtres dignes et libres s'ils sont éduqués pour être semblables à un modèle conventionnel et, cultivés, élevés en batterie pour devenir des consommateurs au service inconscient et inavoué d'un monde avilissant, dégradant, immoral et mortel ? Il y a une norme et tous les hommes doivent être d'accord pour la suivre. Cela ressemble étrangement à une vie d'animaux. Ainsi, l'homme abdique son être immortel, beau et libre pour devenir le serviteur d'un mode de vie préfabriqué imposé par une intelligence qui se cache et ne dit pas son nom.

Éveillez votre conscience individuelle, nourrissez votre vie intérieure, unissez-vous avec un Ange par une vertu vivante et magique de la Ronde des Archanges. Donnez de la force aux mondes subtils par vos pensées, votre cœur et votre volonté et trouvez votre être véritable, votre fonction, votre rayon.

Ne cherchez pas à être semblables aux autres, n'abdiquez pas votre être, votre particularité, mais accomplissez-vous et devenez des créateurs libres, responsables, unissant vos forces pour qu'une œuvre de Lumière prenne un corps sur la terre.

L'intelligence gouvernante qui aspire à unifier les hommes pour éteindre leur âme, leur vie intérieure, leur discernement, leur capacité de penser, de sentir et de décider par eux-mêmes pour les transformer en âme-groupe n'est pas la bénédiction de Dieu.

Seule l'originalité se tient dans la volonté de Dieu. Je ne vous parle pas d'excentricité, de faire n'importe quoi dans un monde d'illusions et d'apparences. Je vous parle d'éveiller en vous l'être originel, celui qui se tient avec l'origine divine, qui est immortel et qui descend en vous comme un rayon de Lumière pour vous éclairer, vous réchauffer, vous parler de l'intérieur, vous apporter la force et tous les éléments dont vous avez besoin pour bâtir votre vie en accord avec ce que vous êtes.

Seul celui qui est uni avec son originalité sacrée, uni avec un Ange peut se dire un véritable être humain sur la terre, car il est lui-même le porteur d'un message qui éclaire, d'une expression qui libère, d'une couleur qui embellit, d'une forme et d'une destinée qui ouvrent un chemin d'éveil et d'accomplissement pour tous les êtres.

Lorsqu'un être est véritablement lui-même, vrai, il est en accord avec Dieu et tout ce qu'il fait dans son rayon apporte la bénédiction.

Olivier Manitarà demanda alors à l'Archange Michaël :

Père Michaël, comment faire pour sortir de l'influence de l'intelligence sombre qui nous asservit dans son tourbillon infernal, dans sa magie et son envoûtement, nous transformant en obéissants aveugles, en consommateurs, en complices de tous ses crimes et mensonges dégradants ?

L'Archange Michaël répondit :

Soit tu décides d'être un suiveur du troupeau de la pensée unique du monde de l'homme et tu te conformes à l'intelligence de ceux qui ont décidé de ce que doivent être l'homme, les animaux, les plantes et la terre et même la spiritualité, la religion et Dieu ; soit tu t'éveilles, tu entres dans la Ronde des Archanges, tu étudies, tu travailles sur toi, tu participes à l'œuvre et tu demeures fidèle à la vertu de l'Ange, jusqu'à ce que tu trouves le rayon de ton être, ta responsabilité, ta dignité, ta mission, la destinée de ton âme.

Si tu trouves ton être, tu dois être fort et bien éduqué pour le faire apparaître à travers ton corps.

Si la semence de ton être véritable immortel ne se manifeste pas à travers le corps jusqu'à former un corps pour que tu vives avec lui, tu auras été stérile du point de vue de ton âme et ce sont les enfants d'un autre monde que tu auras mis au monde.

Ce qui est important n'est pas ce que tu penses ou ce que tu crois, mais comment tu vis ta vie quotidienne, qui vit à travers toi et pour qui tu vis.

Tu dois donner un corps à ton originalité divine, à ton âme, jusqu'à vivre le quotidien avec elle. C'est elle qui doit te nourrir et non pas le monde inventé par l'intelligence avilissante du monde des hommes.

Si tu n'es pas capable de vivre avec ton âme jusque dans le quotidien, cela signifie que la force intérieure n'est pas apparue en toi.

Pourquoi vivre avec la bêtise lorsque l'on peut être avec la sagesse ?

Le message de la Ronde des Archanges est très clair, mais as-tu pris du temps pour le lire, le comprendre et l'inviter dans ta vie comme un véritable ami ? Lui as-tu laissé la liberté en toi ou as-tu placé ta confiance dans le monde de l'homme qui, sans cesse, s'impose et ne laisse aucune liberté ?

La Ronde des Archanges te parle d'un corps et d'un espace pour Dieu.

Dieu est ton être original, immortel ; Il est ton âme et la vertu angélique d'une intelligence supérieure qui parle à ta conscience, à ta vie intérieure, à ton cœur, à ta volonté. Cela doit devenir une vérité dans ta vie afin que ce ne soit pas une âme collective avilissante qui organise ta vie quotidienne. Peut-être que cette âme collective te suggère qu'il y a un confort à être inconscient et à abdiquer, mais cela est faux. Il n'y a aucun confort à se faire voler et à perdre sa dignité, son âme et sa destinée.

Tu dois être une âme individuelle qui devient la richesse de toutes les âmes et qui participe à faire apparaître la beauté de la multitude des âmes conscientes, éveillées, libres, qui aiment Dieu et maîtrisent les influences sombres et instinctives.

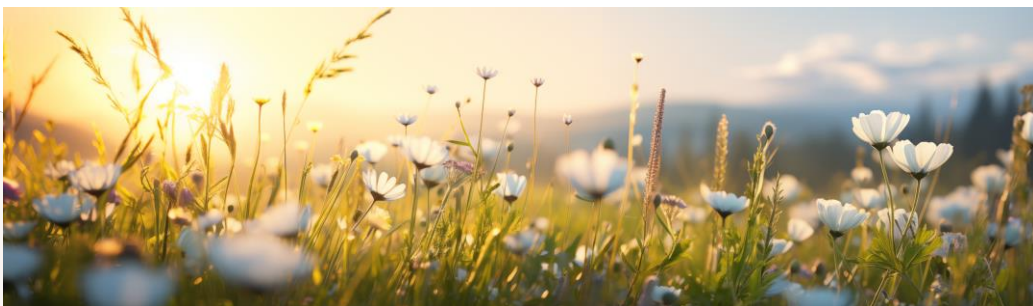
Dieu est unique en chacun et dans la multitude. C'est pourquoi Il est appelé l'être des êtres. Il est l'être en tous les êtres, l'individualité pure en tous les rayons de manifestation.

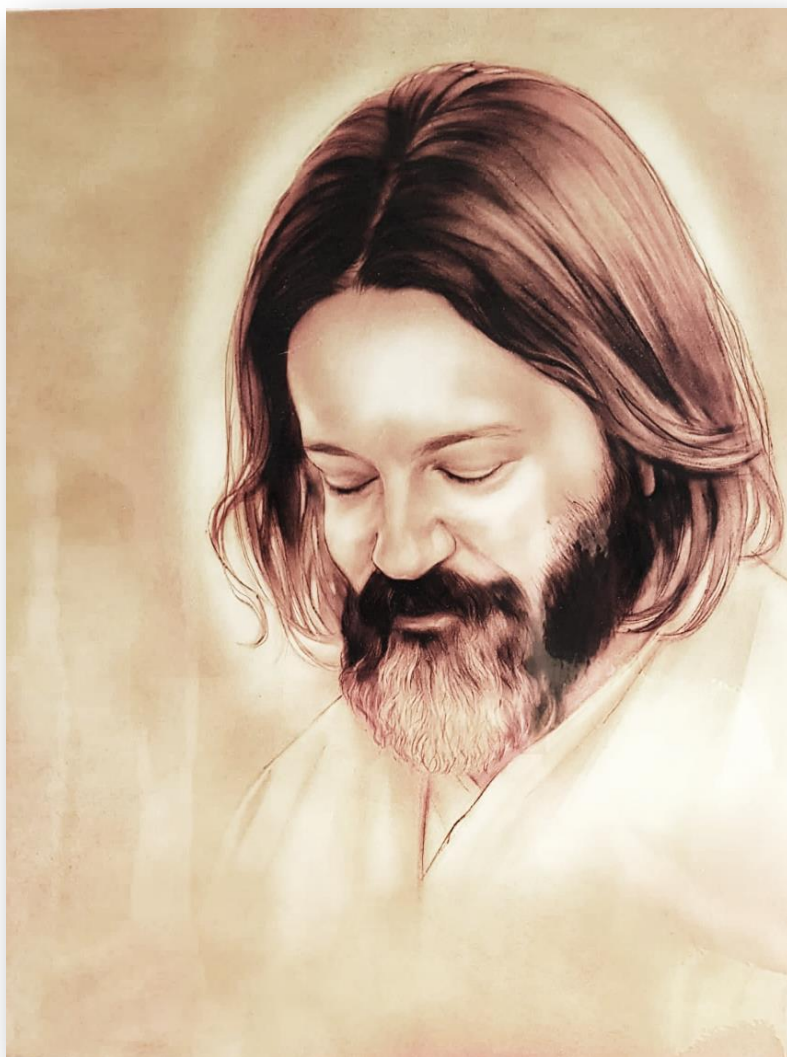
Être pur signifie être véritablement soi-même en esprit immortel et en vérité de l'acte créateur qui féconde le monde et enfante le futur. Ainsi, chaque homme est dans son rayon pour faire apparaître l'harmonie de l'unité dans la multitude.

La multitude est dans l'apparence des mondes et l'unité est dans la source.

Toutes les fleurs sont différentes parce qu'elles sont la représentation multiple du langage unique de Dieu.

Ne sois pas un suiveur et n'accepte pas l'agression de cette intelligence gouvernante du monde de l'homme qui impose sa vision pour transformer les hommes en animaux, les destinant à devenir une âme-groupe inconsciente. Dans cette âme-groupe, tous les êtres obéiront aveuglément à des règles imposées, vivront la même vie, penseront pareil, auront les mêmes expressions, mangeront la même nourriture, porteront les mêmes vêtements, utiliseront le même langage, étant dépossédés de leur individualité et de leur âme ».





Olivier Manitará

Gratitude



C'est avec une infinie gratitude
que nous dédions ce cours de l'Ecole Essénienne
à celui qui en est l'inspirateur et le père fondateur,
notre maître bien-aimé, Olivier Manitarà.
A travers lui, nous remercions tous les êtres,
visibles et invisibles,
qui constituent l'Alliance de Lumière de la Nation Essénienne,
et qui ont permis la réalisation de cette œuvre grandiose :
les pierres,
les plantes,
les animaux,
tous les grands Maîtres et leurs élèves,
les Anges,
les Archanges,
les Dieux,
et le grand mystère du Père et de la Mère,
nos divins Parents.

Merci.



Ce document appartient à

L'ÉCOLE ESSÉNIENNE



Pour en savoir plus
ecole-essenienne.world

pour contacter l'école
info@ecole-essenienne.world



Les Esséniens se considèrent comme des êtres humains parmi d'autres êtres humains, dans le grand respect de toutes les différences.

Simplement, ils ont décidé de ne pas accepter comme une fatalité le monde qui cherche aujourd'hui à imposer un mode de pensée unique, et à transformer l'homme en un simple consommateur et profiteur de la vie.

Sans reproche, sans guerre ni rejet de ce monde qu'ils respectent, les Esséniens s'organisent en corps de nation, comme un peuple d'âmes dans tous les peuples pour faire apparaître un nouveau monde dans le monde : une nouvelle culture, une nouvelle religion et façon de voir le monde, une nouvelle économie et un nouvel art de vivre, en parfaite harmonie avec les mondes de la Mère et les mondes supérieurs du Père.

Au sein de l'Ecole Essénienne et de ses 7 étapes-écoles, l'école du cœur constitue la 1^{ère} porte et la 1^{ère} étape, celle qui ouvre l'accès à un enseignement libérateur, rare, précieux et d'une richesse infinie pour tous les chercheurs authentiques. C'est le chemin du cœur, qui est un chemin de dignité, de beauté, de grandeur, de royauté, et aussi d'humilité, de respect, de douceur, d'harmonie et de paix. C'est le grand chemin de la guérison, du pardon et de la réconciliation des mondes.

« Bienheureux celui qui a les yeux pour voir le trésor de Dieu là où il est, car il rencontrera la splendeur et la merveille, ici-bas comme dans l'au-delà. »